

ŞIRNAK HERBOL KÖYÜ ÖZELİNDE BÖLGENİN ETNOGRAFYASI ÜZERİNE DÜŞÜNCELER *

THOUGHTS ON THE ETHNOGRAPHY OF THE REGION WITH A FOCUS ON HERBOL VILLAGE IN ŞIRNAK

Abdullah İlhan

Dokuz Eylül Üniversitesi Edebiyat Fakültesi Arkeoloji Bölümü, İzmir, Türkiye
ORCID ID: <https://orcid.org/0000-0002-6227-4328>

Ali Kazım Öz

Prof. Dr., Dokuz Eylül Üniversitesi Edebiyat Fakültesi Arkeoloji Bölümü, İzmir, Türkiye
ORCID ID: <https://orcid.org/0000-0002-3005-323X>

ÖZET

Bu makale, Cudi Dağı'nın güneydoğusunda bulunan bir Süryani köyünün (Herbol ~ Aksu) uzaktan algılama ve etnografik gözlemler üzerinden değişimini araştırmayı amaçlamıştır. Bu konu, bölgesel etnografik çalışmaları çerçevesinde incelenecek ve geçmişteki tarihsel gelişim ile günümüzdeki yaklaşımların ışığında değerlendirilecektir. Şırnak'taki etnik toplulukların tarihsel ve kültürel mirasının, bölgesel etnografik açıdan önemi araştırılmıştır. Bu köylerde yaşanan terk ediş ve yok oluş süreci çeşitli faktörlerin etkisiyle gerçekleşmiştir. Bunlar arasında göç, ekonomik zorluklar, demografik değişimler ve siyasi etmenler gibi unsurlar yer almaktadır.

Ancak, bu köylerin yeniden kurulması süreci de dikkate değerdir. Yeniden kurulma çabaları, kültürel kimliği koruma, toplumsal yapıyı güçlendirme ve geçmişin hatırlanması açısından önem taşımaktadır. Bu süreçte, yerel halkın çabaları, ulusal ve uluslararası desteklerle birleşerek köylerin tekrar canlanmasına yardımcı olmuştur. Bu çalışmada, Şırnak'taki Süryani köyünün yok oluş ve yeniden kuruluş süreçleri incelenecek, etnografik ve etnolojik açıdan analiz edilecektir. Bu analizin, özellikle bölgesel etnografya çalışmalarına yeni bir perspektif kazandırarak, benzer durumdaki diğer toplulukların da değerlendirilmesine katkı sağlayacaktır.

Anahtar Kelimeler: Süryani köyü, Uzaktan algılama, Etnografik yaklaşım, Yeniden kuruluş.

ABSTRACT

This article aims to investigate the transformation of a Syriac village (Herbol ~ Aksu) located in the southeast of Mount Cudi through remote sensing and ethnographic observations. The topic will be examined within the framework of regional ethnographic studies and evaluated in light of historical developments and current approaches. The importance of the historical and cultural heritage of ethnic communities in Şırnak from a regional ethnographic perspective has been explored. The process of abandonment and disappearance in these villages has occurred

* Bu makale, Dokuz Eylül Üniversitesi Sosyal Bilimler Enstitüsü Arkeoloji Anabilim Dalı Doktora programında hazırlamakta olduğum "Şırnak Bölgesindeki Toplulukların Kültürel Mirası Üzerine Etnoarkeolojik bir Yaklaşım" başlıklı yayınlanmamış doktora tezinden üretilmiştir. Çalışmamın genel çerçevesinin oluşturulmasında yardımlarını aldığım Prof. Jak Yakar'a, dikkatimden kaçan bazı noktalar konusunda beni uyararak yönlendiren Arş. Gör. Songül Barutçu Doğan'a, yurtiçinde bulamadığım kaynaklara ulaşmamı sağlayan Bruno Poizat ve Petrus Karatay'a içten teşekkürlerimi sunarım. Değerli katkıları için görüşmecilere çok teşekkür ederim.

due to various factors, including migration, economic challenges, demographic changes, and political influences.

However, the process of reestablishing these villages is also noteworthy. Efforts for reconstruction are important in terms of preserving cultural identity, strengthening social structure, and remembering the past. In this process, the efforts of the local community, combined with national and international support, have contributed to the revival of the villages. This study will examine the processes of disappearance and reestablishment of the Syriac village in Şırnak, analyzing them from ethnographic and ethnohistorical perspectives. This analysis will contribute to regional ethnographic studies by providing a new perspective and will help evaluate similar situations in other communities.

Keywords: Syriac village, Remote sensing, Ethnographic approach, Reconstruction

GİRİŞ

Anadolu'daki köylerin çoğu, genellikle son 130 yılda olmak üzere, göçebeliğin sona erdiği yakın bir zaman içinde kurulmuştur. Bu köylerin bazıları Bizans Dönemi'ne ve hatta daha öncesine dayanmaktadır. Ancak, köylerin sadece birkaçı Selçuklu Dönemi'nde, çoğunluğu ise Osmanlı Dönemi'nde kurulmuştur (Yakar, 2007: 128). Herbol (Aksu) Köyü, günümüzde Doğu Anadolu bölgesinde yer alan Cudi Dağı'nın doğu yamacında ve Geren Dağı'nın kuzey yamaçlarında Hezil Çay'nin bir kolu üzerinde bulunmaktadır. Köy, bağlı olduğu ilçe merkezi olan Silopi'nin kuzeydoğusunda, Irak ve Suriye sınırlarının birleştiği bölgede yer almaktadır.

Şırnak Bölgesi'ndeki geleneksel köylerin incelenmesi etnoarkeolojik araştırmada henüz keşfedilmemiş bir alan sunmaktadır. Bu araştırma ile Silopi'nin kuzeydoğusundaki Geren Dağı'nın kuzey eteklerinde bulunan kömür madeni alanındaki metruk yerleşim incelenmektedir. 2003 yılında, maden sahasında barışçıl bir çevre ve toplulukla uyumlu, paylaşımcı bir yaklaşımı benimseyen ve çevresel etkileri en aza indirecek şekilde bir termik santralin inşası için gereken çalışmalara başlanmıştır. Daha sonra 2008'de genişletilmiş olup şu anda yaklaşık 30 km² lik bir alanı kapsamaktadır.¹ Açık ocak madenciliğinin kurulması, bu köyün yerinin değiştirilmesine neden olmuş ve rezerv alanı dışına taşınmıştır.

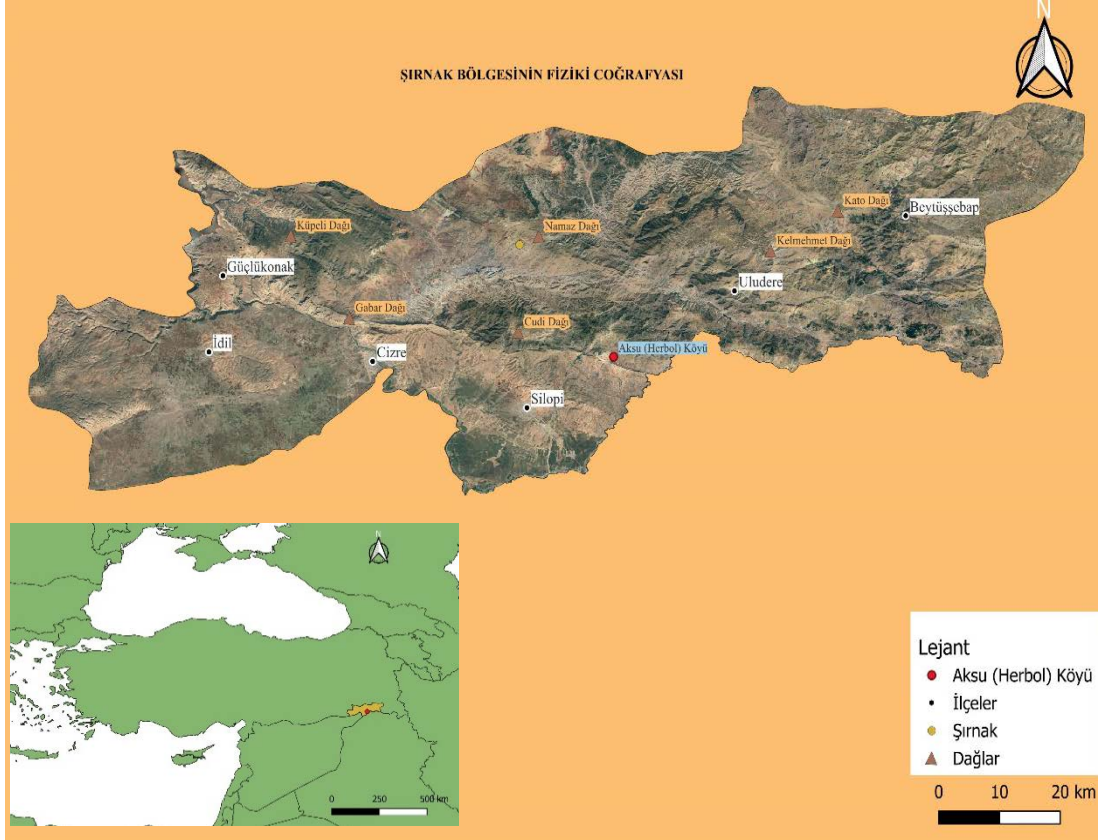
Herbol köyünde yaşayan insanlar, maden ocağının yanında tamamen yeni bir yerleşim kurmuş ve mevcut geleneksel köylere entegre olmuştur. Hem eski hem de yeni konumlarındaki insanları, yerleşim yerini, mekânsal organizasyonunu, etnik grupla ilişkilendirilen özellikleri, sosyal hiyerarşiyi, dini ritüel uygulamalarını ve geçim stratejilerini incelemek için değerli fırsatlar sunmaktadır. Bu bağlamda, benzer sosyo-kültürel geleneklerini devam ettiren toplulukların, mevcut maddi kültür geleneklerini nasıl yaşattıklarını anlamının en iyi yolu etnografik gözlemler ve karşılaştırma yapmaktan geçmektedir. Bu makale yalnızca bir köyün terkedilmesini ve geleneksel tekniklerin çeşitliliğine odaklanmakta olup, yerleşim düzeni, kompozisyonların mekânsal organizasyonu, bölgesellik, demografi, cenaze töreni, gelenekler, akrabalık, evlilik, tarım yöntemleri ve bu topluluğun sosyal birimlerinin incelenmesini diğer yayınlara bırakmaktadır.

1. Aksu (Herbol) Köyü

Şırnak ili coğrafi olarak birbirinden tamamen farklı iki alt birimden oluşur. Bölgenin güney ve batı kesimlerinde Silopi, Cizre ve İdil ilçeleri bulunmaktadır. Bu ilçeler, coğrafi

¹ <https://www.cinergroup.com.tr/enerji-madencilik/silopi-elektrik-uretim>.

konumlarındaki alçak düzlükler nedeniyle tarımsal üretim açısından önemlidir. Ancak, güneydoğudaki Toros Dağları sistemine ait yüksek kütlelerde, bazı yerlerde 3000 metreyi geçen zirveler bulunmaktadır. Bölgede, Karacadağ (3275 m) gibi önemli doruklar da kuzeydoğuda ve Altın Dağı gibi doruklar da doğuda yer almaktadır (3358 m) ².

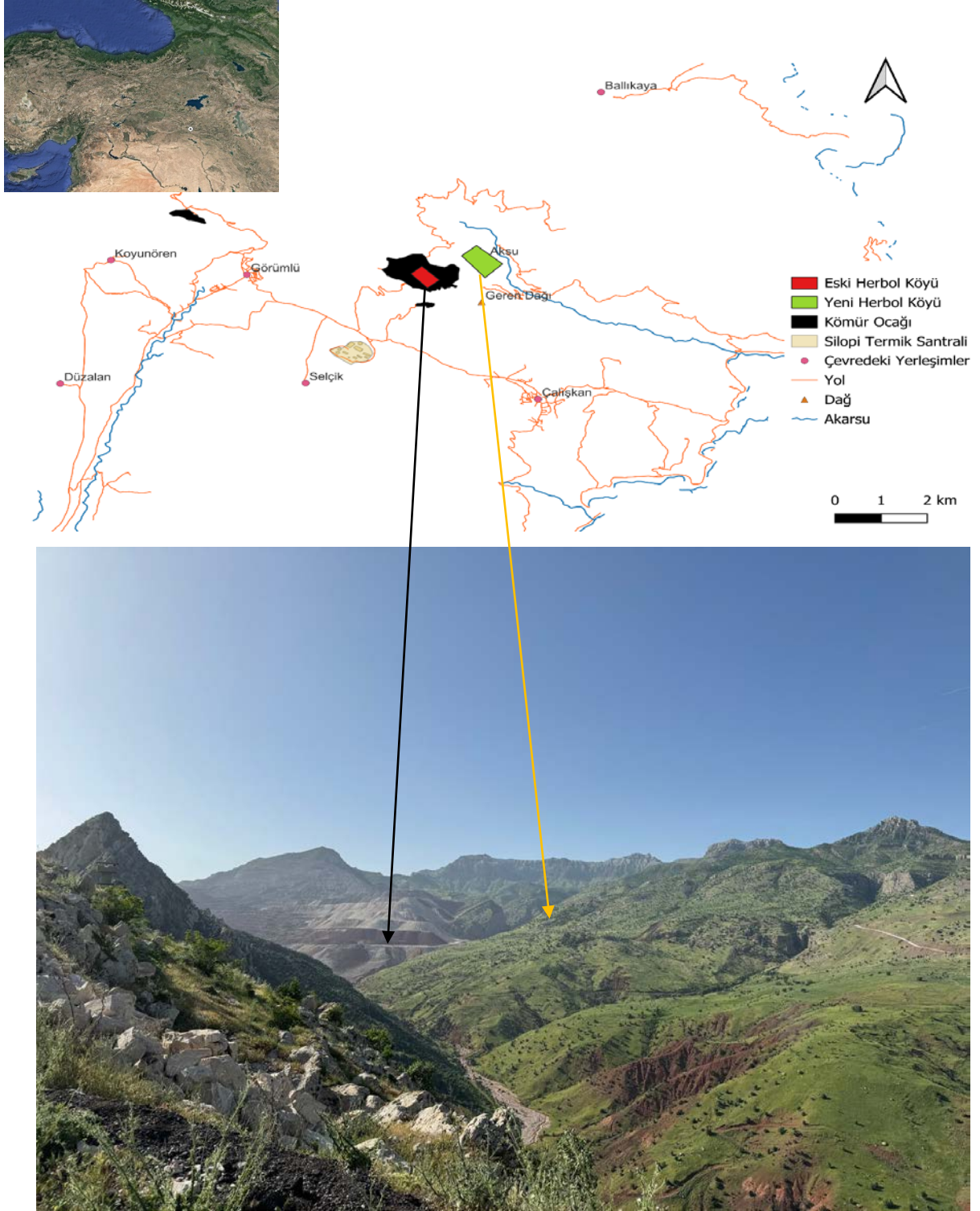


Resim 1: Akso Köyü, Türkiye'nin güneydoğusunda Geren Dağları arasında konumlanmış bir köydür ve 1980'lere kadar yaklaşık 200 kişilik bir nüfusa sahipti. Bu nüfusun büyük kısmı, geleneksel el sanatları, çiftçilik, koyun-keçi yetiştiriciliğiyle geçimini sağlayan Süryani kökenli Hristiyan vatandaşlardan oluşmaktaydı. (Yazar ve Google Earth Pro, 2024)

Çalışma için seçilen pilot bölge, Geren Dağı'nın kuzeyindeki maden ocağı alanında kalan Akso (Herbol) Köyüdür. Harbol, Irak sınırına 7 km, Suriye sınırına da yaklaşık 35 km uzaklıktadır. Tam olarak Türkiye, Irak ve Suriye üçgeninde ve Cudi Dağı'nın güneydoğu eteklerinde kurulmuştur (Resim 1). Köy, kömür ocağı olduğunda ve kömür çıkarılmaya başlandığında köyün yeri değiştirilmek zorunda kalmıştır (Resim 2). Çalışmalar esnasında yerel topluluktan Petrus Karatay tarafından bilgilendirme ve ev sahipliği yapılmıştır. Çalışmada, geleneksel etnografik araştırma yöntemlerini, gözlem ve yerel anlatımlardan, 1980'ler öncesinden bugüne

² <https://sirnak.ktb.gov.tr/TR-56419/cografya.html>.

kadar yaşam tarzlarını ve zamana bağlı değişimleri inceleyerek etnografik veriler oluşturulmuştur.



Resim 2: Çalışma alanının konumu. Siyah ok işareti Silopi kömür madenini ve Eski (Aksu) Herbol Köyünü, sarı ok işareti ise yeni kurulan Herbol (Aksu) köyünü göstermektedir (Google Earth Pro ve Yazar, 2024)

Etnoarkeolojik saha araştırmasının ilk sezonu Mayıs-Haziran 2023 ayları arasında gerçekleştirildi ve vadideki köyün habitat organizasyonlarının yanı sıra, geçmişten miras kalan tarihi yaşam biçimleri ve gelenekler hakkında veri toplanması amaçlandı. Ayrıca, eski köy yerleşim faaliyetlerinin kaydedilmesi ve yeniden canlandırılması da çalışmanın bir diğer hedefiydi (Resim 3).



Resim 3: Köyün 1977'deki görünümü: Herbol (Aksu) Köyü. Yukarıdaki yamaçta bağlar görülüyor, solda, yol ilk evlere kadar uzanıyor. Mart Maryam kilisesi ortada, Mart Shmuni kilisesi ise köyün aşağısındaki ceviz ağaçlarının arasında sağda (Poizat, 1977).

2. TOPLUM VE KÜLTÜR

Süryanilerin ırkı olarak menşei hususunda bizzat kendileri tarafından dile getirilen üç tez vardır. Birinci görüş, bu toplulukların "*Arami*" kökenli olduğunu öne sürerken, ikinci görüş "*Asuri*" olduklarını savunmaktadır. Üçüncü görüş ise bu toplulukların, tüm antik Mezopotamya halklarından oluşmuş, Helen uygarlığıyla yoğrulmuş ve kan esasına dayanmayan bir kültürel grup olduğunu ileri sürmektedir (Durak, 2005: C1:189). Süryani Ortodoks Kilisesi'nin benimsediği bir diğer görüşe göre, Süryaniler Sami ırkından gelmektedir ve Ortadoğu'da Subariler, Sümerler, Akadlar, Babilliler, Asurlular, Kenaniler, Aramiler, Keldaniler, Fenikeliler, Tedmurlular ve Abgarlılar gibi devletleri kuranların Süryanilerin ataları olduğu kabul edilmektedir. (Soydan-Şarman, 2019: 591).

Süryani kelimesinin kökeni ve ne zaman kullanıldığı kesin olarak bilinmemektedir. Süryani kelimesinin etimolojisi üzerine farklı görüşler bulunmaktadır. Patrik III. Yakup göre Süryani (Suryoyo) isminin kökeni, Pers Kralı Sirius (Seyrus, Keyhüsrev) (MÖ.559-529)'un adına dayandırılmaktadır. Pers Kralı Sirius, MÖ.539 yılında Babil'i ele geçirdikten sonra, Babil Kralı Nabukednezar'ın MÖ.586 yılında Kudüs'ü işgali sonrası Babil'e sürdüğü Yahudilerin Filistin'e dönmelerine izin vermiştir. Sirius, bu olay sonrasında Yahudilerin arasında büyük bir itibar kazanmıştır. Sirius'tan yüzyıllar sonra, İsa dinini yaymasıyla birlikte, bu dine inanan Yahudiler

İsa'yı bir kurtarıcı olarak kabul etmeye başladılar. İsa ile Sirus'u özdeşleştiren Yahudiler, İsa'ya inanan topluluğa "*Sorin*" (Süryani) adı verilmeye başlandı. Bu topluluk aynı zamanda Arami lehçesine de Sirusça veya Süryanice³ olarak bulunmaya başladı (Akyüz, 2005a: 16; Albayrak, 1997: 41; Bilge, 1991: 20-29; Bilge, 1996: 17-23; Çelik, 1996: 13-15; Doru, 2007: 13-14; Durak, 2005: 187 -188; Durak, 2011: 19-20; Günel, 1970: 30-31). Mor Dionesius Yakup b. Suleybi ve Mor Mihayel Rabo (ö. 1199), Suriye olarak bilinen bölgenin adının, bölgeyi ele geçiren Kilikos'un kardeşi olan Suros'tan geldiğini iddia etmektedirler. (Durak, 2005:188). Bir başka görüşe göre, Süryani kelimesinin kökeni Lübnan'ın Sur şehrinin isminden türemiştir. Sur ismi, zamanla Yunanlılar tarafından Lübnan'ın Akdeniz kıyısında bulunan bölgeyi ifade etmek için kullanılmıştır. On iki havarinin de Sur bölgesinden olduğu bilindiği için, halk tarafından bu havarilere "Surin" adı verilmiştir. Havariler, İsa'dan sonra yeni inancı yaydıklarında, bu inancı benimseyenler "*Surin*" olarak anılmaya başlanmıştır. Süryani isminin anlamı da bu şekilde "Surin" kelimesinden türemiş (Durak, 2005: 188), ve bölgede Hristiyanlığı benimsemiş Asurlular, Ermeniler ve Nebatlılar gibi topluluklar, yaşadıkları bölge olan Suriye'yi temsil etmek ve putperestlerden ayrılmak için kendilerini "Süryani" olarak adlandırmışlardır (Soydan-Şarman, 2019: 591. Keser, 2002: 12; Özcoşar, 2008: 21-27; Durak, 2011: 20; Öztemiz, 2012: 7-13).

Ünlü tarihçisi Herodotos, Pers ordusunda savaşa katılan uluslar arasında Asurluları da saymıştır. Herodotos'a göre, Yunanlıların bu ulusa Suriyeli olarak adlandırırken, Barbarlar ise Asurlu ya da Khaldealı olarak anıldıklarını belirtir (Herodotos, 2002: 356). Yunaca'da "ş" harfinin yer almaması nedeniyle Yunanlılar Aşurileri Asuri olarak adlandırıyordu. Zaman içerisinde bu kelimenin önce Asiryan'a, daha sonra ise Süryani'ye dönüştüğü düşünülmektedir.

Bazı araştırmacılara göre, Süryaniler Kuzey Mezopotamya'da yaşayan ve Aramice⁴ konuşan etnik bir topluluğu temsil ederler. Diğer araştırmacılar ise, MS. 1. yüzyılda Kuzey Mezopotamya'da yayılan ve ilk Hristiyanlığı kabul eden⁵, ilk kilise merkezlerini Antakya'da kuran ve daha sonra Doğu Hristiyanlığı veya Doğu Kilisesi olarak bilinen bir Hristiyan topluluğu olduğunu ifade ederler.⁶ Genel olarak yapılan araştırmalarda, "*Süryani*" kelimesi ilk dönemlerde bir etnik topluluğu tanımladığı, ancak daha sonraki yıllarda dini bir kimliğe

³ Süryanice, Şanlıurfa'ya has bir Arami lehçesi olarak kabul edilir. Süryanicenin en eski örnekleri MS. 1. yüzyıldan kalma yazılarla belirlenmiştir. MÖ. 6. yüzyıldan 7. yüzyıla kadar Orta Doğu'nun en yaygın dili olarak kabul edilmektedir. Süryanice, erken dönemlerde Aramice konuşan ve Hristiyanlar tarafından benimsenerek kullanılan bir dil haline gelmiştir (Akalin ve Duygu, 2017: 8, 83)

⁴ Süryaniler, eski zamanlarda Aramiler olarak bilinmekte olup, Aram-Nahrin veya diğer adıyla Mezopotamya'nın yerli halkını oluştururlar. Bu halkın dili olan Aramice, bir zamanlar Orta Doğu'nun hatta Pers İmparatorluğu (M.Ö. 6-3. yy.) döneminde genel iletişim ve diplomatik alanlarda kullanılan resmi devlet dili olan 'Lingua Franca' idi. Yaklaşık 4000 yıldan beri, günümüze kadar aralıksız olarak konuşulan bu dil, bugünkü Türkiye'nin Güneydoğu Bölgesi'nde kullanılmaktadır ve dünyanın en eski üç dillerinden biridir (Gabriel, 2013: 104; Poizat, 2016).

⁵ Süryaniler, kendilerini ilk Hristiyanlar olarak ve İsa'nın dili olan Aramice'yi konuşan bir topluluk olarak tanımlarlar. Bu topluluğun esas yerleşim bölgeleri, Mezopotamya, Anadolu ve Suriye'yi içeren Ortadoğu coğrafyasıdır. Ancak Süryanilerin yoğun olarak yaşadığı ve kutsal kabul ettikleri merkezi Midyat olan bölge, Tur Abdin olarak adlandırılmaktadır. Tur Abdin bölgesi, Mardin merkez ve Mardin'e bağlı bazı ilçeleri ve köyleri, Şırnak iline bağlı bazı ilçeleri ve köyleri ile Batman'a bağlı bazı ilçe ve köyleri içermektedir. (Soydan-Şarman, 2019: 590)

⁶ Gabriel, 2013: 104.

dönüştüğü görülmektedir (Bilge, 1996: 10; Durak, 2011: 21; Özcoşar, 2013: 77-78; Özdemir, 2009: 9-10; Sürme Hanım, 1996: 9, 13).

Günümüzde, Süryanilerin nüfusu 10.000'den azdır ve sadece Güneydoğu Anadolu'da yaşarlar. Bu etnik grup, uzun yıllar boyunca geleneksel bir tarımsal yaşam tarzını sürdürmüş olup, kendini dil, din ve katı içerden evlenme ile gösterir. Süryaniler, temel olarak Yeni Arami grubuna ait olan Doğu Arami dili olan Turoyo'yu konuşurlar.⁷ Batı Süryani Ortodoks Kilisesi'ne mensup olanların sayısı 50.000'den fazladır ve Süryanice adı verilen özel bir liturjik dil konuşulmalarıyla kendilerini ayırt edilirler. Monofizit (tek tabiatçı) olan bu grup kendilerini Arami olarak tanımlarken; diğer yanda, Doğu Süryani Hristiyan Kilisesi'ne ait Kaldaya (Keldaniler) olarak adlandırılan grup Diofizit'tir (çift tabiatçı). Ayrıca kendilerini Assurlu olarak tanımlarlar. Yakın zamana kadar, en azından Geç Roma Dönemi'nden beri Süryaniler, Mardin iline bağlı Midyat çevresindeki 33 kırsal yerleşim yerinde yaşamaktaydılar ve bu yerleşimlerde yaklaşık olarak 15.000 kişi bulunmaktaydı (Yakar, 2007: 121). Siirt ve Hakkâri bölgelerinde birkaç topluluk yaşamaktadırlar. Keldaniler ve Nasturiler adı verilen iki ayrı topluluktan oluşmaktadırlar. 1915'e kadar, Nasturiler, bir asil veya prensin (malik) ya da (rais) yönettiği aşiret düzenlerini devam ettirmişlerdir. Irak ve Suriye sınırının hemen kuzeyindeki bölgede ise, Şırnak merkez, Silopi, İdil, Uludere ve Beytüşşebap ilçelerinde giderek sayıları azalan Keldanilere rastlanmaktadır. Günümüzde çoğu Irak'ta yaşıyor (Andrews, 1989: 161-166).

Herbol, bölgedeki en büyük Keldani merkezi olarak ifade edilmektedir.⁸ Cizre Keldani Kilisesi piskoposluğu, 1913'te cemaatlerine bağlı nüfus istatistiklerini çıkarmıştır. Mardin'de faaliyet gösteren Keldani bir rahip olan Joseph Tfinkji göre, 1913'te köyün nüfusunun 300 kişi olarak kayıtlara geçirmiştir. Ancak, Süryani Ortodoks Kilisesi'ne ait köyler için yapılan nüfus tahminlerine göre ise Herbol Köyünün yaklaşık nüfusu 500 olduğu tahmin edilmektedir (Gaunt, 2010: 850, 852). 1915'ten sonra nüfus bölgede azalmıştı. Silopi Bölgesinde sadece Ova kısmında 9 tane saf Keldani Köyü olduğu söylenmektedir. Keldanilerin yaşadığı Köy, 1980'li yıllara kadar varlığını sürdürmüştür. 1980 yılında burada yaklaşık 300'den fazla aile yaşıyordu. Ancak, 1980'li yıllarda, köy nüfusunun önemli bir bölümü, politik açıdan istikrarsız olan bu bölgeden önce İstanbul'a ve diğer şehirlere göç etmiş ve daha sonra Avrupa'ya göç etmişlerdir.⁹

⁷ "Semitik," genellikle Orta Doğu kökenli bir dil ailesini ve bu dil ailesine ait olan etnik grupları tanımlayan bir terimdir. Bu dil ailesine ait diller arasında Aramice, İbranice, Arapça gibi önemli diller bulunmaktadır. Semitik terimi, bu dilleri konuşan ve genellikle Orta Doğu'da yaşayan etnik grupları da ifade eder. Bu gruplar arasında Araplar, Yahudiler, Asuriler gibi topluluklar bulunmaktadır.

⁸ Köserli (Hesenna) Köyü: Cudi Dağı yöresinde yer alan ve 20. yüzyıl başında Süryani yerleşimi olan köy, 1993 yılında güvenlik gerekçesiyle boşaltılmıştır, ancak 2020'de yeniden yerleşime açıldı. Köy, aslen Nasturi (Asuri) köyü iken, 1915'ten sonra Türkiye'deki Nasturi varlığının sona ermesiyle Yakubi (Süryani) Kilisesi'ne bağlandı. Görümlü Köyü: "Bêspin (Süryanice bêth spintâ, yani "Nuh gemisi yeri"), 20. yüzyılın başında bir Süryani yerleşimi olarak bilinir. Cudi Dağı eteklerinde yer alır ve Orta çağ'dan beri Nuh'un gemisinin karaya ulaştığı yer olarak kabul edilir. Ancak, 1960'lara kadar yoğun bir Süryani nüfusa sahip olan bu bölgede günümüzde geriye kimse kalmamıştır. Başverimli Köyü: Vahsıd, 1928 yılında bir Süryani (Keldani) yerleşimi olarak bilinir ve ismi Arapça'da "orta" anlamına gelir. (T.C. Dahiliye Vekaleti, Son Taksimatı Mülkiyede Köylerimiz Adları, Ankara 1928).

⁹ Alman kültürel antropolog Rüdiger Benninghaus, Silopi bölgesindeki son Hristiyan köyleri Hassana, Bepin ve Herbul'u, henüz terk edilmedikleri dönemde ziyaret etti. 1987-1989 tarihli fotoğraf raporu, Herbul köyündeki köylülerin aşına oldukları ortamlarını gösterir ve "A Vanished World- Chaldean Villages in Turkey" (Bir Kaybolmuş Dünya - Türkiye'deki Keldani Köyleri) başlığını taşır. Benninghaus, çevrimiçi yayınında aynı zamanda Hassana ve Herbul'daki dokuma teknikleri ile el dokuması tekstil üretimini mükemmel bir şekilde özetler: "Sal Sapik Costume for Men in Turkish Kurdistan" (Türk Kürdistanı'nda Erkekler için Sal Sapik Kostümü).

1990 yılında ise köy tamamen boşaltılmıştır. Günümüzde Avrupa'daki Aksu (Herbol) köyünden gidenlerin 4000 binin üzerinde nüfusu var. Bunların yaklaşık %80 Fransa'da Sarcelles bölgesindedir. Hatta goes denilen bölgede Sarcelles'e yakınlarındaki yere yeni herbole (le harbole) denilmektedir. Burada yine yaklaşık 150 aile yaşamaktadır. Öte yandan Belçika, Almanya ve diğer avrupa ülkelerine yayılan nüfusları özellikle Fransa'da toplanmıştır (Karatay, 2024)

3. KÖY EKONOMİSİ

19. ve 20. yüzyıllarda, birçok Avrupalı gezgin Anadolu'nun kırsal koşulları hakkında bilgi vermiş ve etnografik açıdan incelenmişlerdir. O dönemde Cizre ilçesi, dokuz kasabaya ayrılan ve toplamda 210 köyü kapsayan bir idari düzenlemeye sahipti. O zamanlarda bölgedeki toplam nüfus 35.000 kişi olarak kaydedilmiştir (Vital, 1891: 512). 1891 yılında bölgeye gelen Cuinet, Cizre'nin doğusunda "çok zengin kömür yatakları" olmasının yanı sıra, gelecekte ülke için "çok büyük bir servet" değerinde olduğundan bahsetmektedir (Vital, 1891: 514). Aynı yazar, Kuzey Irak'taki Zaho için "Bu dağlarda yerden uzun süre alevler yükseldiğini" yolculuğu sırasında anlatmıştır (Vital, 1891: 837).



Resim 4: Günlük ev işlerini yapan Harbol kadınları. Evlerin damları yazın önemli bir iş ve sosyal faaliyet alanıdır. Taştan yapılmış evlerin aksine, kerpiç evler iki veya üç katlı olabiliyor. Kerpiç evlerde yazın dam önemli faaliyet alanıdır (Poizat, 1977)

Köy ekonomisinde karma çiftçilik başlıca gelir kaynağıdır (Resim 4). Bütün topluluğu kapsayan esas geçim faaliyetini tarım, bahçivanlık ve hayvancılık oluşturur. Herbol köyü geleneksel el sanatlarının ticareti bakımından bölgenin önemli bir Hristiyan köyü olarak bilinir. Geçim kaynakları çoğunlukla keçi ve koyun yetiştiriciliğidir. Baharın sonlarında köylüler

Maalesef şimdi sadece Benninghaus gibi etnologlar için bir araştırma konusu olarak kalan binlerce yıllık bir gelenektir.

sürüleriyle birlikte hayvanlarının çiftleştiği ve yavruların doğduğu yayla otlaklarına taşınırlar. Her köyün kendine ait yaylaları (Kürtçe *zozan*) ve köyden birkaç saat uzaklıktaki *zoma*'ları vardır. Yaz aylarını orada keçi kılından siyah çadırların altında geçirirler. Çobanlık dışında, günlük işlerde, tarımda ve çobanlığın yanı sıra tarım dışı işlerde de uğraşırlar ki bu da onların başlıca ve geleneksel gelir kaynağıdır. Ovanın büyük merkezlerinde, Silopi ve Cizre'de sürülerinden erkek yavruları ve yünleri satıp karşılığında çay, şeker, pirinç ve kaynatılarak bulgura veya öğütülerek un haline getirilen buğdayı satın alırlar. 1950'lerin başına kadar Zaho'dan mallarını satmaya gelen Yahudi seyyar satıcılar hala hatırlanıyor. Kadınlar daha çok dokuma, giyeceklerin onarılması, örgü ve yün eğirme gibi işlerle daha fazla vakit geçiriyorlar. Kadınlar, yün ipliğini gerek kadar yüksekte sarkıtmak için çatılara veya ağaçlara otururlar. Dokuma işi ise erkeklerindir ve kış aylarının çoğunu geleneksel tezgâhlarının önünde geçirirler (Resim 5).¹⁰



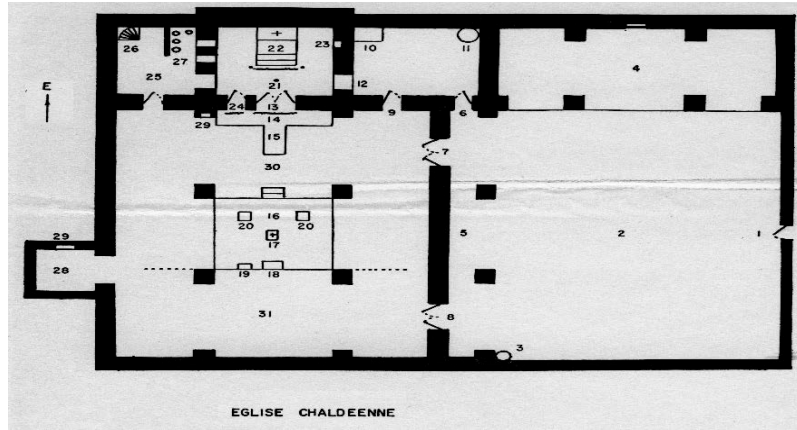
Resim 5: Herbol'daki Keldanili köy kadınları. İp eğiren keldanili kadınlar genellikle evlerin çatılarından daha kolay olması nedeniyle sarkıtılarak daha pratik bir biçimde ip eğirirlerdi. Çevredeki Müslüman köy kadınları günümüzde bile Herbol köyündeki kadınların ip eğirme ve giyim tarzlarından büyük hayranlıkla bahsedilir. Kadınların başlarını bağlama şekilleri ve boyunlarına taktıkları süsler etnik kimliği dışı vuran işaretlerden biridir (Poizat, 1978)

4. KÖYDEKİ DİNİ MİMARLIK

Harbol köyünde iki kilise vardı. Birincisi köyün kuzeyindeki Mar Adai, diğeri ise güneyindeki Mart Şumuni Kilisesi idi. Köyün içindeki en eski kiliselerden biri olduğu düşünülen Mar Aday

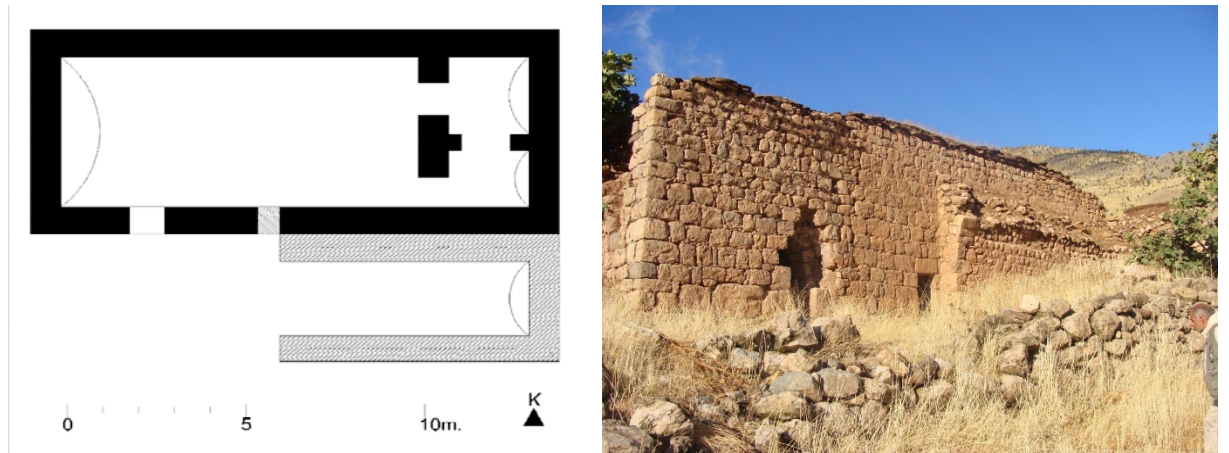
¹⁰ Petrus Karatay, "Herbol (Aksu Köyü): Yaşadıklarımız ve Hatıralarımız," Sözlü Tarih Röportajı, Aksu (Herbol) Köyü, 2024.

1977'lerde Herbola ilk ziyaret ettiğinde Bruno Poizat: "Harbole'nin ana kilisesi ne yazık ki geçen yıl yeniden inşa edilerek büyük bir beton kareye dönüştürülmüş; ortasında erkekleri kadınlardan ayıran bir ahşap bariyer bulunuyor. İki kapısı var: biri erkekler için, diğeri arkada kadınlar için. Banklar yok; hasırlar üzerinde oturarak dua ediliyor. Mobilyalar ise iki ahşap sunak ve iki ahşap rahleden ibaret. Daha ilginç olanı ise Mart Şumuni Kilisesi'dir. Dağların arasında yer alan bu tipik kilise, çok iyi korunmuş olmasına rağmen artık kullanılmıyor. Eski taşların güzelliği ve dokunaklılığı beni derinden etkiledi; bir fotoğrafını çektim ve şematik bir planını çizdim." şeklinde bize seyahat anlarından bahsetmektedir (Resim 6).



Resim 7: Peder J. M. FIEY'in "Mossoul Chrétienne" (Katolik Matbaası, Beyrut, 1959) eserinden alınmış, tipik bir Keldani kilisesi planı (Poizat, 1977)

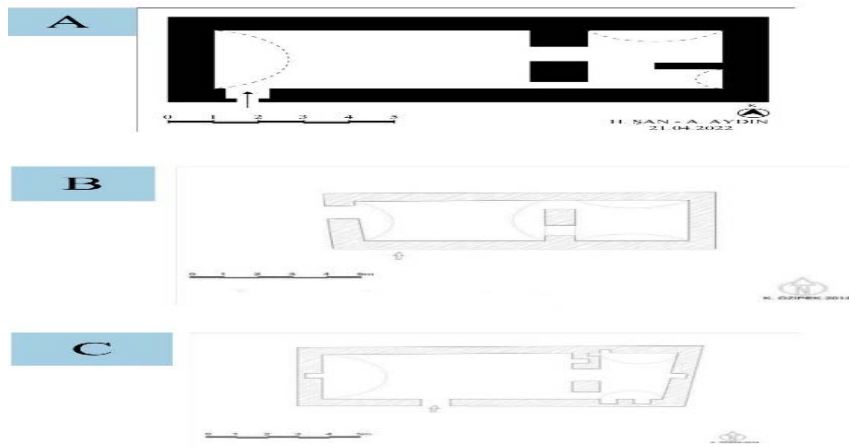
Kilise, Köyün güneyinde etrafı ağaçlarla çevrili düz bir alanda konumlanır. Petrus Karatay, bu kilisenin "Mart Şumuni" adıyla da anıldığını söylemektedir. 13.yüzyıla oldukça erken bir döneme tarihlendirilmektedir (Top, 2010: 341). Kilisenin beden duvarlarının alt kısımlarında büyük, üst kısımlarında daha küçük kesme taşlar kullanıldığı görülmektedir. Dolayısıyla kilise kesme ve kaba yontma taşlardan inşa edilmiş olup, düz toprak damlıdır.



Resim 8: Mart Şumuni Kilisesinin planı. Çizim için Taner Akar'a teşekkür ederim (Karatay, 2010)

Mart Şumuni Kilisesi, doğu-batı yönünde uzanan, dikdörtgen bir formda, yaklaşık 15.08x6.60 metre ölçülerinde, Nasturi planlı tipik bir kilisedir (Resim 7). Kilisenin iç mekânı iki bölümden oluşmakta ve üzeri doğu-batı yönünde beşik tonozla örtülmüştür. Kilise, güneyinde bitişik ve üzeri tonozla örtülü bir eyvan yer alır.¹⁴ Poizat tarafından çizilmiş plan (Bruno Poizat, 1977) göre kilise, eyvanın batısındaki iki kapı açıklığıyla kiliseye girilir. Kapıların dikdörtgen alınlığında oyulmuş birer haç motifi bulunmaktadır. Apsis ile nefi ayıran bölme duvarında bir kapı bulunur. Bu duvarın güneyinde bir geçitle küçük kare planlı bir odaya çıkar. Bu odanın kuzeyindeki bir geçitle Apisisin en kutsal yerine ulaşılır (Resim 8).¹⁵

Bu kilisenin planı, Silopi Kösreli (Hassana) Köyü Mor Muşe ve Hakkari Çukurca'daki (Tuxup) Mar Salita ve Hakkari'deki Kırıkdağ (Dez) Mate Natüri kiliseleriyle benzerlik gösterir (Resim 9).



Resim 9: Silopi Kösreli (Hassana) Köyü Mor Muşe Kilisesi Planı (A). Hakkari Kırıkdağ (Dez) Mate Kilisesi Planı(B). Hakkari Çukurca (Tuxup) Mar Salita kilisesi Planı(C)(Şan, 2022:141-142)

Söylencelerde, Mart Şumuni kilisesi, insanlara birçok mucizesi olduğuna inanılırdır. Bu mucizelerden biri şuydu:¹⁶ “Bir yıl cevizler toplanıp kilisede saklandığında, Harbol köyünün yakınında Beşiktaş (Sleb) köyü adında bir Müslüman köyü vardı. Bir gece Beşiktaş köyünden bir Müslüman elinde büyük bir torba ile geldi, kiliseden biraz ceviz alıp dışarı çıkıp gitmek istedi. Kapıyı aradı ama bulamadı; geri geldi, ceviz dolu torbasını boşalttı, çıkışa yöneldi ve kapıyı gördü. Tekrar geldi, çantasını cevizlerle doldurdu ve dışarı çıkmak istedi; aradığında kapıyı görmedi; gözlerinin önünde kapı yerine bir duvar vardı; üç kez denedi ama kapıyı görüp dışarı çıkamadı. Bu mucizenin Tanrı'dan ve kiliseden geldiğini anladı; tövbe etti, kiliseden af diledi, ceviz torbasını boşalttı ve kapının açık olduğunu gördü; dışarı çıktı ve evine gitti.” diye aktarılmaktadır.

¹⁴ 2010'larda yapıyı ziyaret eden Mehmet Top, yer yer defincilerin yaptığı küçük çaplı hasar ve tahribatlardan yapının kötü durumda ve bakımsız olduğunu yazar. Bkz. Mehmet Top, Envanteri, Şırnak Kültür Envanterine, Ankara, 2010, s.341. 2004-2006 yıllarında Mehmet Top tarafından yapılan yüzey araştırmalarıyla, Hakkari ve Şırnak İlleri ve ilçelerindeki birçok yerleşim yerinde Orta Çağ ve sonrasına ait mimari dokularla ilgili çalışmalar için bkz. Top, Koç ve İslamoğlu, 2005; Top ve Özkurt, 2007.

¹⁵ 2003 yılında bir ziyaretçi, Mart Şumuni kilisesinin hala ayakta olduğunu gördüğünü bildirilmiştir (Bruno Poizat)

¹⁶ Petrus Karatay, "Herbol (Aksu Köyü): Yaşadıklarımız ve Hatıralarımız," Sözlü Tarih Röportajı, Aksu Köyü, 2024.

5. ETNOGRAFİK GÖZLEMLER

Herbol, Silopi ilçesine bağlı Çalışkan Beldesi'ne 10 km mesafede yer almaktadır. Köy yaklaşık 300 haneden oluşan küçük bir kırsal yerleşim topluluğuna aittir. Köydeki evler, ormanlık tepe yamacının kesilmesiyle oluşturulmuş düz bir teras üzerinde yer alır. Geleneksel olarak yerel nüfus, bahçelerden toplayıcılık, küçük ölçekli hayvancılık ve tarımın yanı sıra komşu köylerdeki bazı işlerle desteklenen bir ekonomiye sahipti. Eski köy kömür hafriyat sahaları altında kaldığı için yeni yerleşim karşıdaki daha yüksek bir yamaca kurulmuştur. Köyle birlikte 800 yıllık olduğu söylenen Mart Şumuni Kilisesi'nin taşlarını ve etrafındaki mezarları da bu yamaca taşımışlardır (Resim 10).

1980 ve 1990 yılları arasında bu aileler yavaş yavaş Avrupa ülkelerine gitmek üzere köyü terk etmeye başladı. 2004 yılına kadar köyün etrafındaki kömür ocağından çevre köyüler tarafından her sene düzenli olarak ısınmak amacıyla yakacak için traktörlerle kömür alınır. Günümüzde köy ve çevresi tamamen özelleştirilmiş ve köyün eski yerleşim yeri tamamen kömür hafriyat sahaları altında kalmıştır. Fransa'dan gelip tekrar köye yerleşen ve diğerlerini de cesaretlendiren Petrus Karatay'ın paylaştığı bilgilere göre, Avrupa'daki Herbol Keldanileri, 2009 yılında bir heyet oluşturarak, köylerine dönmeyi isteyen aileleri belirlemeye yönelik bir çalışma başlatmıştır. Söz konusu araştırma neticesinde, 27 ailenin köye tekrar yerleşmek istediği tespit edilmiştir (Resim 11-14).



Resim 10: Hafriyat alanı ve yeni kurulan köyün genel bir görünümü (Yazar, 2024)

Herboliler, 1980'lerin başlarına kadar verimli Şırnak topraklarında tarım, bahçivanlık ve hayvancılık yaptılar. Yerel anlatılara göre Harbol köyü çok güzeldi ve etrafında birçok su kaynağı vardı. Herbol köyü çevresinde, koyun ve keçi sürüleri için köy halkının göç ettiği birçok yazlık mera vardı. Güneyde Selçik (eski adı Deredefsh olan eski bir Süryani/Keldani

köyü), Derecik (Kürtçe ismi Deresor yani Kırmızı Kilise olarak geçiyor)¹⁷ ve Görümlü (Bespin) gibi düz ve daha uygun arazilerle çevrili yerleşimlerde yoğunlaşan nüfus, diğer etnik grupların yağmalama tehditlerine karşı bir araya gelmişti. Herboli ve diğer gruplar daha güvenli bölgelere sığındılar ve burada yüksek nüfus yoğunluğu ile zorlu tarım koşullarına katlandılar¹⁸.



Resim 11: Yeni Aksu (Herbol) köyün konumu ve genel görünümü (Yazar, 2024)

¹⁷ Bu köydeki kilise, terk edildikten çok sonra bile ayakta kalmayı başarmıştır. Ayşe İlhan, köylüler bu Kilisenin içi bir kış günü tepesine kadar karla doldurulurdu ve kilisenin kapıları kapatılırdı. Daha sonra geldiğimizde ise tüm karların eridiğini görmüştük. (Ayşe İlhan, Sözlü Tarih Röportajı, Çalışkan Köyü, Şırnak 2023.

¹⁸Ayşe İlhan, "Herbol (Aksu Köyü): Yaşadıklarımız ve Hatıralarımız," Sözlü Tarih Röportajı, Çalışkan Köyü, 2023.



Resim 12: Yeni mezarlıktan görünüm(üstte). Fidan dikmek ve bahçe işleri için Silopi ve civar köylerden getirilen işçiler (altta), sağda ve Petrus Karatay baştan ikinci (Yazar, 2021; Karatay, 2016)



Resim 13: Yeni köydeki günlük yaşamdan bir kare, solda. Sağda, Fransa Asur-Keldani Derneğinin Paris'te düzenlediği "Köye dönüş" festivalinde çekilen bir fotoğrafta Petrus Karatay'ın Torunu ve gelini (Karatay, 2021, 2019)



Resim 14: Yeni mezarlığa Avrupa'dan gelen Herbol'i köylüler, solda. Sağda, Türkiye Keldani Cemaati Diyarbakır Başepiskoposu Sabri Anar, ayin sonrası yaptığı konuşmasında, takriben 30 sene sonra buraya ziyaret gerçekleştirdiklerini söyledi (Karatay, 2023)

SONUÇ

Çalışmamız, Herbol (Aksu) Köyündeki kömür madenciliğinin çevresel eylemlerinin etkilerini araştırmaktadır. Köy, coğrafi konumu ve yerleşim tarzıyla kendine has bir karaktere sahiptir. Mimari açıdan incelendiğinde, köydeki evler, kiliseler ve diğer yapılar, zaman içinde geçirdiği değişimle birlikte geçmişe dair önemli bilgiler sunmaktadır. Köydeki evler genellikle taş ve kerpiç malzemelerin ustaca birleşimiyle inşa edilmiştir. Evler, dayanıklılıkları ve iklim koşullarına uygunlukları ile dikkat çekerken, estetik detaylar da yerel Süryani mimarisinin özgünlüğünü vurgulamaktadır. Zamanla evlerin mimari tarzında meydana gelen değişiklikler, yerel halkın yaşam tarzındaki evrimi de yansıtmaktadır.

Kilise kompleksine gelince, yapılan saha ziyaretlerinde yapının kötü durumda ve bakımsız olduğu gözlemlenmiştir. Dolayısıyla yıllarca artarak ilerleyen bozulmanın etkilerini azaltmak ve yapıyı koruma adına hiçbir adım atılmadığı görülmektedir. Günümüzde kilise ait moloz taşlardan geriye bir şey kalmamıştır.

Araştırma konusu olan bölge hem sosyal hem kültürel hem de biyolojik çeşitliliğin azalma riski altında olmaya devam etmektedir. Günümüz köy organizasyonunda ve yerel nüfusun geçim stratejilerinde hızla modernleşen yaşam tarzlarına doğru hızlı bir geçiş kaydedilmektedir. Hızlı modernleşme ve küreselleşme çağında geleneksel bilgi ve değerlerin dönüşümünü anlamak, bu benzersiz kültürel mirası korumak için önemlidir, bu nedenle toplumsal değişimin bu şekilde bir çalışma konusu olması kaçınılmaz olmuştur.

Kömür madenciliği, madencilik için arazi ele geçirilmesi, tek geçim kaynağı olarak madenciliğin zorunlu kılınması, toplulukların marjinalleştirilmesi ve psikolojik zararlar gibi sosyal adaletsizlikleri ortaya koymuştur. Bu araştırma, Türkiye'deki diğer benzer çalışmaları tamamlamaktadır. Herbol köyünde, bu sanayileşme ve zorunlu yerinden edilme sürecinin etkileri belirgindir. Köy halkı, yerinden edilme sürecinin fiziksel ve psikolojik etkilerini derinden hissetmiştir. Evlerin yıkılması ve yerinden edilme, köyün kültürel mirasına ve topluluk kimliğine ciddi zararlar vermiştir. Köy sakinleri, anılarını ve duygusal bağlarını taşıyabildikleri eşyalarla yeni yerleşim yerlerine taşımıştır. Bu eşyalar, geçmişle bağlantılarını sürdürmelerine ve psikolojik yükü hafifletmelerine yardımcı olmuştur. Ancak, bu süreç, yerel kimlik ve geleneklerin yeni nesillere aktarılmasını zorlaştırmıştır.

Herbol köyü örneği, kömür madenciliğinin ve yerinden edilmenin topluluklar üzerindeki derin etkilerini göstermektedir. Bu çalışma, Türkiye'deki benzer toplulukların yaşadığı zorlukları ve bu süreçlerin toplumsal yapılar üzerindeki kalıcı etkilerini anlamak için önemlidir. Devam eden araştırmamız, Şırnak'ın kırsal bölgelerinde hem toplumsal hem de çevresel dönüşümleri inceleme ve güneydoğu Anadolu'nun kültürel kimliğinin ve bölgenin önemli bir bileşeni olan hızla kaybolan geleneksel kültürü belgeleme konusunda olağanüstü bir fırsat sunmaktadır.

KAYNAKÇA

- Akyüz, G. (2005). *Aziz Mor Malke'nin Yaşamı ve Manastırının Tarihçesi*: Mardin.
- Akyüz, G. (2005). *Tüm Yönleriyle Süryaniler*. Mardin Anadolu Ofset: Mardin.
- Albayrak, K. (1997). *Keldaniler ve Nesturiler*, Konya, Vadi Yayınları
- Akalin, K., & Duygu, Z. (2017). *Süryanî Literaturü*. Mardin Artuklu Üniversitesi Yayınları, Mardin
- Andrews, P.A. (1989). *Ethnic groups in the Republic of Turkey* (Vol. 1). In P. A. Andrews (Ed.), Wiesbaden: Reichert.
- Bilge, Y. (1991). *Süryanilerin Kökeni ve Türkiyeli Süryaniler*, İstanbul, Zafer Matbaası
- Bilge, Y. (1996). *Süryaniler Anadolu'nun Solan Rengi*, İstanbul, Yeryüzü Yayınları
- Cuinet, V. (1891). *La Turquie d'Asie: Geographie Administrative Statistique Descriptive et Raisonnee de Chaque Province de L'Asie Mineure*. Paris.
- Çelik, M. (1996). *Ortadoğu Mozaiği Süryaniler-Nasturiler*, Elazığ, Fırat Üniversitesi Ortadoğu Araştırmaları Merkezi Yayınları
- Durak, N. (2005). *Süryaniler ve Süryanilik*, 1. Cilt. Orient Yayınları: Ankara.
- Durak, N. (2011). *Süryani Ortodoks Kilisesinde İbadet*, İstanbul Rağbet Yayınları
- Doru, N. (2007). *Doğudan Batıya Köprü Süryaniler Felsefe ve Çeviri Geleneği*, Ankara, Dipnot Yayınları

Gabriel, R. A. B. O. (2013). *Batı Diasporasında Süryaniler ve Süryani Kilisesi*. Mukaddime, (7), 101-122.

Günel, Aziz. (1970). *Türk Süryaniler Tarihi*, Diyarbakır

Gürsan-Salzman, A. (2005). "Sakarya-Porsuk Vadilerindeki Geçmiş Tarımsal-Pastoral Sistemler İçin Etnografik Dersler," L. Kealhofer (Ed.), Midas ve Friglerin Arkeolojisi: Gordion'daki Son Çalışmalar içinde (s. 172-189). Philadelphia.

Ğandur, M.Y. (2008). *Ortaçağ Cizre Tarihi (MS 815-1515)*. Ankara: Beşir Ant Yayınları

Keser, E. (2002). *Tur Abdin Süryani Ortodoks Mimarisi*, Tarih Vakfı Yayınları, İstanbul

Koluman, A. (2002). *Ortadoğu'da Süryanilik*, Ankara, ASAM Yayınları

Özdemir, B. (2009). *Süryanilerin Dünü Bugünü*, Ankara, Türk Tarih Kurumu Basımevi

Öztemiz, M. (2012). *Süryaniler*, İstanbul, Ayrıntı Yayınları

Özcoşar, İ. (2008). *19. Yüzyılda Mardin Süryanileri Bir Yüzyıl Bir Sanacak Bir Cemaat*, İstanbul, Beyan Yayınları

Özcoşar, İ., (2013). *Şehir ve Cemaat: Mardin Süryanileri ya da Süryanilerin Mardin'i*. İdealkent, 4 (9), 74-93.

Özipek, K. (2014). Hakkari'deki Nasturi Kiliseleri. *Van Yüzüncü Yıl Üniversitesi Sosyal Bilimler Enstitüsü*. Van.

Poizat, B. (2016). *Parlons Soureth: Araméen contemporain*. Paris: Editions L'Harmattan.

Soydan, E.- Şarman, N. (2019). Mardin ve Şırnak illerindeki Süryanilere ait dini yapıların kültür (ve inanç) turizmi potansiyeli. *The Journal of Academic Social Science Studies*, 6(6 Issue 8), 589-607.

Surma Hanım. (1996). *Ninova'nın Yakarışı*, (Çev. Meral Barış), İstanbul, Avesta Yayınları

Şan, H. (2022). Şırnak Silopi Köserli (Hassana) Köyü'ndeki iki kilise üzerine bir değerlendirme. *Uluslararası Sanat ve Estetik Dergisi*, 5(9), 131-152.

Şimşek, M. (2003). *Süryaniler ve Diyarbakır*, İstanbul, Çiviyazıları Yayınevi

Tüzün, M. (2014). *Cizre Tarihi II. Cizre Kaymakamlığı ve Cizre Belediyesi Yayınları*, İstanbul.

Top, M., Koç E., İslamoğlu, H. (2005). Hakkâri ve Şırnak İlleri ve ilçeleri Yüzey Araştırması 2004, 23. Araştırma Sonuçları Toplantısı II, 30 Mayıs- 3 Haziran 2005 s. 225-234, Antalya

Top, M., Özkurt, K. (2007). Hakkâri ve Şırnak İlleri ve ilçeleri Yüzey Araştırması 2006, 25. Araştırma Sonuçları Toplantısı III, 28 Mayıs- 1 Haziran 2007 s. 469-488, Kocaeli.

Yakar, J. (2007). *Anadolu'nun Etnoarkeolojisi: Tunç ve demir çağlarında kırsal kesimin sosyo-ekonomik yapısı*. Homer Kitabevi, İstanbul.

KAYNAK KİŞİLER

Ayşe İlhan, 1937 Doğumlu, Çalışkan Köyü.

Bruno Poizat, 46 Doğumlu, Fransa

Kuryakos Acar, 1986 Doğumlu, Mardin

Petrus Karatay, 1955 Doğumlu, Herbol.

ELEKTRONİK REFERANSLAR

<https://www.kulturportali.gov.tr/turkiye/sirnak/kulturenvanteri/mor-sumun-klse> (14.01.2024)

<https://sirnak.ktb.gov.tr/TR-56419/cografya.html> (25.01.2024)

<https://www.shlama.be/shlama/content/view/243/209/> (15.03.2024)

<https://ninwaymag.wordpress.com/2014/12/15/ninway-magazine-n-2-novembre-2014/>(25.04.2024)