

KENT DUVARLARINI SANAT YÜZEYLERİNE DÖNÜŞTÜRMEK: HYURO'NUN
ESERLERİNDE İNSANLIĞIN TEMSİLİ
TRANSFORMING CITY WALLS INTO ART SURFACES: REPRESENTATION OF HUMANITY
IN HYURO'S WORKS

Bahar SOĞUKKUYU

Dokuz Eylül Üniversitesi, Buca Eğitim Fakültesi, Güzel Sanatlar Eğitimi Bölümü, İzmir, Türkiye,
baharsgky@gmail.com

ÖZET

İnsanların bir amaç uğruna bir araya gelme, toplanma aktivitesinin kentin devasa duvarlarında sorgulanması, kentlinin üretilen duvar resim sanatının biçimsel yönden yüzeyini, içerik yönünden ise yorumunu görmeye zorlar. Sanatsal bir ifade biçimi olarak kentlerdeki duvar resimleri, günlük yaşamda sokak sanatçılarının insanlara ulaşma aracıdır. Bu makalede, Arjantinli sanatçı Hyuro'nun sanat eserleri ve kendi ortamlarında (kent sokakları ve iç mekanlar) yaşayan canlılar olarak kentlilerin biyolojik ve sosyal perspektiflerinden kent duvarlarının sanat yüzeyleri olarak kullanılması araştırılmaktadır. Hyuro'nun eserlerinde yer alan insanların günlük etkinliklerini eleştirme biçimine bakıldığında, genellikle insan vücutlarına tıpkı doğal ortamında faaliyet gösteren vahşi hayvanlar gibi yansıttığı görülmektedir. Hyuro'nun sanat eserlerinde, bireyin farklı kavramlara (özgürlük, işbirliği, paylaşım, protesto etme gibi) gerçeküstü tasvirleri, kentlinin kendi örtülü, gizli, tarif edilmemiş durumlarıyla başa çıkabilmesi için yeni yollar açmaktadır. Bu noktadan itibaren, müzelerin, galerilerin veya sergilerin sınırlarının ötesinde, Hyuro'nun figürlerinin bir araya geldiği kent duvarları, izleyicilere ulaşan sanatsal bir mekan haline gelmektedir. Çalışmada Hyuro'nun duvar resimleri sergilendikleri mekan, malzeme, çalışmanın teması, figürlerin analizi, tasarım ilke ve elemanları da dikkate alınarak göstergebilimsel yöntem kullanılarak incelenecektir. Çalışmada özellikle imgelerin çözümlenmesi aşamasında Roland Barthes'ın "Image Music Text" yapıtından faydalanılacaktır. Duvar resimlerinin ve resimlerin analizinde yer alan imgelerin kent duvarlarında kalıcılığı bağlamında Pierre Nora'nın "Hafıza Mekanları" yapıtı temel kaynak olarak çalışmaya ışık tutacaktır. Elde edilen bulgular ışığında kentli bireyin günlük faaliyetlerinin dikkate değer kılınması ve kentliye sunumu konusunda Hyuro'nun eserlerinden ilham alınarak kentsel mekanın sanat alanı olarak kullanımı, sanatçının atölye, galeri gibi kapalı alanı aşarak sanatsal üretimini sokakta gerçekleştirmesi üzerine de odaklanılacaktır.

Anahtar Kelimeler: Sokak Sanatı, Kent Duvarı, İllüstrasyon, Temsil, Göstergebilim

ABSTRACT

The questioning of the activity of gathering people and gathering for the purpose forces people to see the formal surface and the interpretation of the art of wall painting produced. As a form of artistic expression, murals in cities are the means of street artists to reach people in daily life. In this article, the art works of the Argentinian artist Hyuro and the citizens' living environments (city streets and interiors) are explored as the art surfaces of the city walls from the biological and social perspectives of the citizens. Looking at the way Hyuro criticizes the daily activities of people in his works, it is often reflected in human bodies as wild animals that operate in their natural environment. In Hyuro's works of art, surreal depictions of the individual to different concepts (such as freedom, cooperation, sharing, protesting) open up new ways for the citizen to cope with his own hidden, covered, undefined situations. From this point on, beyond the boundaries of museums, galleries or exhibitions, the city walls, where Hyuro's figures come together, become an artistic venue for audiences. In this study, the murals of Hyuro will be examined by using semiotic method considering the space, material, theme of the study, analysis of figures, design principles and elements. Roland Barthes's "Image Music Text" will be used especially in the analysis of images. Pierre Nora's work "Memory Spaces" will shed light on working as the main source in terms of the permanence of the images in the analysis of the murals and the images on the city walls. In the light of the findings, inspiring from Hyuro's works on making the daily activities of the urban individual remarkable and presenting it to the citizen, it will be focused on the use of urban space as an art space and the artist's performing the artistic production on the street beyond the closed area such as workshops and galleries.

Keywords: street art, city wall, illustration, representation, semiotics

1. GİRİŞ

Kent duvarları, sanatçılar için birer tasarım yüzeyi, kentli için ise günlük faaliyetlerini gerçekleştirdiği sırada yanından geçip gittiği dikey yüzeylerdir. Bu duvarların bireyin dikkatini çekmesi ne zaman gerçekleşir? Duvarlar üzerinde estetik değer taşısın taşımaması herhangi bir çizgi, kelime, yazı, resim gibi müdahale edilmiş boya yer aldığında. Bu çalışma, Arjantinli sanatçı Hyuro'nun projeler kapsamında dünyanın farklı ülkelerinde gerçekleştirdiği duvar resimleriyle sınırlıdır. Çalışmada, Hyuro'nun insanların günlük yaşantıda karşılaştıkları birtakım durumlar, sorunlar, hızlı akan günlük yaşantının içinde ritüele dönüşmüş aktivitelerin, tarihte yaşanmış ve etkisi hala süren birtakım sosyal, etik, politik sorunların yansıdığı illüstrasyonların göstergebilimsel analizi ile unutulmaya yüz tutmuş, dikkat edilmeyen, görmezden gelinen durumların yansıdığı bu çalışmaların sorgulanması amaçlanmaktadır.

2. KAVRAMSAL ÇERÇEVE

Sokak sanatı ile akla ilk gelenin ortamın açık alan, bir sokak olduğu ve bu açık alanda, sokakta gerçekleştirilen sanat olduğu söylenebilir. Sokakta gerçekleştirilen sanata ihtiyaç duyulmasının nedeni sokaklardaki gri beton binaların çoğalması, tek tip kepenklerin, tuğla duvarların veya çok katlı düz duvarların yükselmesi olması mıdır? Bu duvarların boşluğu, tıpkı bir sanat yapıtına başlanmadan önce açılan boş bir tuval yüzeyi, boş bir kağıt parçası gibi kişiyi yaratıcı ürünleri yüzeye aktarmaya iten bir alandan söz etmek mümkündür. Sokak sanatçısı için yüzey, yüzeyin ölçüsü, bulunduğu konum, gün ışığının gün boyunca yüzeye nasıl düştüğü, yine aynı şekilde gece ışıkların, spot lambaların yüzeyi nasıl aydınlattığı çalışmaya başlamadan önce dikkate aldığı önemli noktalardandır. Eserin üretimi öncesinde biçimsel kaygılardan söz etmek kaçınılmaz olsa da eserin üretim amacı, işlevi, eserin üretim süreci ve ne koşullarda gerçekleştirildiği de önem taşımaktadır. Çünkü sokak sanatının gerçekleştirildiği yer kişiye özel bir alan değildir, bir tuval yüzeyi değildir. Gerçekleştirilen duvar resmi, topluma açık, herkesin görebileceği, büyük olasılıkla da ortak kullanım bir alanlarından birinde konumlandırılmıştır.

Sokak sanatı, sokakta legal (projeler, belediyelerle işbirliği yapılarak) illegal (müdahale edilmesi yasak kamu/özel alanların yüzeyleri) olarak gerçekleştirilen sanat çalışmalarını kapsamaktadır: Graffiti, illüstrasyon, enstalasyon, kolaj, tiyatro, canlı heykellik, performans vb. sanat türlerinin sokakta gerçekleştirilmesidir. Kent duvarı ile çalışmada ifade edilmek istenen özel/kamuya ait duvarlardır. Bina duvarı, sokaklardaki reklam panoları, otopark alanının zemini gibi farklı yüzeyler, sokak sanatı için uygun zemin olabilir.

Temsil etme, görsel iletişim incelemelerinin, estetik ve semiyotiğin önemli bir yönüdür. Charles Sanders Peirce ve Ferdinand de Saussure'un çalışmaları, ikonik, sembolik ve göstergesel temsille ilgili teorilerin ve dilin bir işaretler dizisi olduğu teorisinin gelişimine büyük katkıda bulunmuştur (Wigan, 2012: 242). Temsili görsel, sanatta, konu ve nesnelerin fiziksel dünyada görüldükleri gibi, tanınabilir, gerçekçi grafiklerle betimlenmesi anlamına gelir. Temsili olmayan soyut sanatın karşıtıdır. İllüstrasyon alanında terim, işaretlerin ve görsel dilin iletişim için ve başka bir şeyi temsil etmek üzere manipülasyonunu da kapsar (Wigan, 2012: 242).

Medya daima bir duyu unsurları ile semiyotik unsurlar karışımıdır ve görsel medya diye adlandırılan her medya, ses ile görüşü, metinle imajı birleştiren karışık ya da melez bir oluşumdur. Hatta görmenin (vision) kendisi bile bütünüyle optik değildir; operasyonları için, optik ve dokunma duyusu izlenimlerinin koordinasyonu gerekir (Mitchell, 2005: XV). "Gösterge, bir gösteren ile bir gösterilenden kuruludur. Gösterenler düzlemi anlatım düzlemini, gösterilenler düzlemiyse içerik düzlemini oluşturur" (Barthes, 1993: 40). İllüstrasyon, görseller aracılığıyla anlatımın gerçekleştiği bir tekniktir: "Açıklamak, örneklendirmek ya da süslemek amaçlı resimlendirme çalışmasıdır. İster elle, ister dijital yöntemlerle yapılmış olsun illüstrasyonun sayılamayacak kadar çok çeşidi vardır ve fotoğrafın gerçekliğinin iletmeye yeterli olmadığı mesajları iletmede kullanılır" (Ambrose & Harris, 2010: 123). Bir illüstrasyonda kullanılan imaj, birincil anlamıyla kullanılacağı gibi, ikincil anlamlar da ifade edebilir. Örneğin bir elbise, bir mutfak örtüsü, bir heykelcik, bir giysi askısı, bir beyaz örtü sahip olduğu birincil anlamın yanında birleştiği diğer imajlar veya başlı başına kendisi bulunduğu ortam

dolayısıyla ikincil anlamlar, mesajlar iletebilir. Hyuro'nun çalışmalarında bu ikincil anlamlar, somut, basit, minimal illüstrasyon çizimleriyle birlikte iletilmektedir.

3. BULGU ve TARTIŞMALAR

"Eski bir etimolojiye göre, imaj kelimesi, kökü itibariyle 'imitari' ile bağlantılıdır. Bu tanımla, kendimizi en önemli problemin merkezinde; görüntülerin semiyolojisiyle karşı karşıya buluruz: analog gösterimi ('kopya') sembollerin basitçe bitleştirilmiş halini değil de göstergelerin doğru sistemlerini mi üretir? Analog bir 'kod' düşünmek mümkün müdür (dijital olanın aksine)?" (Barthes, 1977: 32). Barthes, "Image Music Text" isimli çalışmasında, fotoğraflar üzerinden değerlendirdiği göstergeler ile ilgili, dijital olanın ötesinde anlamların görsel olarak tasarımcı/sanatçı tarafından belli kodlarla anlatım sağlanmasının mümkün olup olmadığını tartışmaktadır. Barthes'ın göstergelerle ilgili yorumlarından yola çıkılarak bu çalışmada değerlendirilen Hyuro'nun eserlerinde nesnelere illüstrasyonlarının anlatım gücü, anlam ifade ediş biçimleri çözümlenmiştir.

3.1 Hyuro'nun Eserlerinin Analizi

Hyuro'nun kişisel web sayfasından elde edilen çalışmalarından seçilen on örnekte, çalışma tarzı, teması, kullandığı renkleri, kompozisyon anlayışı, grafik tasarım ilkelerinden tekrar ögesini sıklıkla kullanması, grafik tasarım öğelerinden ise boşluk unsuruna yer vermesi üzerinde durulmuştur. Hyuro'nun çalışmalarının özelliklerinin irdelendiği bu bölümde, ayrıca seçilen örnekler, gösterge, gösteren ve gösterilen başlıkları ile göstergebilimsel olarak analiz edilmiştir.



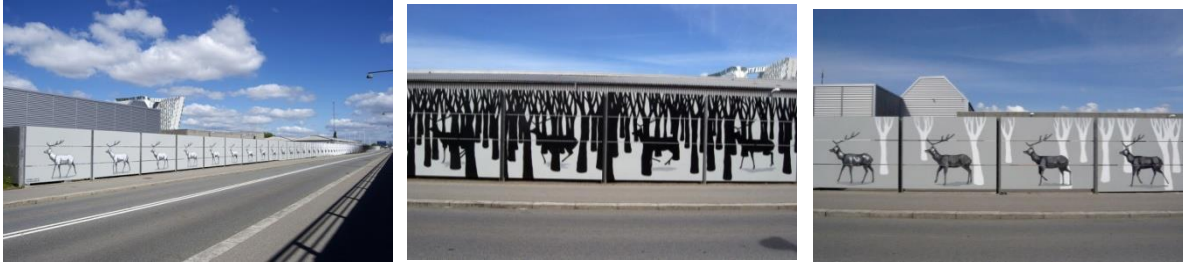
Görsel 1. *What Remains (Geriye Kalan)*, Belo Horizonte, Brezilya 2018

Gösterge	Gösteren	Gösterilen
Nesne	Küçük kız elbisesi	Pastel tonlarda, işlemeli elbise geride kalanın sadece bir nesne olduğuna dikkat çekmek amacıyla betimlenmiştir. Kürtaj sonrasında kaybedilen bebeğe veya kürtaj sırasındaki sağlıksız koşullar nedeniyle ölen anne adayına gönderme yapılmaktadır.
Nesne	İki adet elbise askısı	Sağlıklı olmayan yöntemlerle gerçekleştirilen kürtaj

Tablo 1. *What Remains (Geriye Kalan)* Göstergebilimsel Analizi

Brezilya'da kürtaj yasağına karşı bir protesto olarak gerçekleştirilen bu duvar resmi, çok katlı bir binanın yan yüzeyine uygulanmıştır. Brezilya'daki kürtaj sorununu, gelir düzeyi düşük kadınların sağlıksız koşullarda gerçekleştirilen kürtaj sonrasında ölümüne dikkat çekmek amacıyla gerçekleştirdiği bu çalışmada, sanatçının kadınların güncel sorunlarından biri olan kürtaj yasağına olduğu kadar; ekonomik ve toplumsal adaletsizliğe de dikkat çektiği görülmektedir. Bir sorunu başka bir şekilde ifade etmek, metaforlaştırarak anlatmak Hyuro'nun yöntemlerinden biridir.

İmge, geriye kalanları, gizli bir kürtajın kışkırtılması gerekliliği ile karşı karşıya kalan her kadının kaybı karşısında oluşan boşluğu temsil etmektedir. Elbisenin asıldığı askı, örgü iğnesi olabileceği için, günlük kürtajların uygulanmaya devam ettiği enstrümanlar gibi günlük acı veren bir elemanı sembolize etmektedir. Elbisenin sonu yok, binanın altında devam ediyor ve bu yasa değişmedikçe devam edecek (<http://www.hyuro.es/project/%c2%a8-what-remains%c2%a8-belo-horizonte-brasil-2018/>).



Görsel 2. *In/Between (İçinde/Arasında)*, Kopenhag, Danimarka 2013

Gösterge	Gösteren	Gösterilen
Hayvan	Geyikler	Kentin doğal ortamında bulunan geyiklerin duvar üzerinde yansımaları olarak illüstrasyonlar yer almaktadır
Doğa	Ağaç silüetleri (siyah ve beyaz geçişlerle)	Siyahtan beyaza geçen ağaç silüetleri, siyah beyaz ve gri zemin gece ve gündüzü, doğada var olan döngüyü temsil etmektedir

Tablo 2. *In/Between (İçinde/Arasında)* Göstergebilimsel Analizi

Hyuro, bir kentin özellikle yerel, kültürel, doğal değerlerine önem vermekte ve bunu çalışmalarına yani kentin duvar yüzeyine yansıtmaktadır. Kopenhag havaalanı yolu üzerinde gerçekleştirdiği "In/Between" projesinde de Kopenhag geyiklerini ve ağaç gövdelerini betimlemiştir. Yol kenarında 271 metre boyunca gerçekleştirilmiş duvar resminin biçimsel özelliklerine bakıldığında, siyah, beyaz ve gri tonlardan oluşmaktadır. Silüet ve illüstratif betimlemelerle oluşturulan geyik imgeleri siyah beyaz ağaçlar arasında ve gri boşlukta yerleştirilmiştir. Temel tasarım ilkelerinden tekrar ilkesinin kullanıldığı çalışma, yol boyunca takip edildiğinde değişen arka zemin üzerinde (siyah ve beyaz ağaç silüetleri, gri boşluk) tekrarlanan geyik imgesinin hareket ettiği bir animasyona dönüştürüldüğü görülmektedir.

Duvar resmiyle ilgili olarak Hyuro şunları dile getirmiştir: "Muhafifler savaşında kimse kazanmaz ve kimse kaybetmez. Bu sadece bir döngü, sadece bir başkası. Bir geyik ağaçlarda koşar ve kaybolur, orman dallarında onu yutar. Zamana karşı yarışı kazanamazsın. Önce gece gelecek ve karanlığını getirecek, ancak Kopenhag huzur içinde uyuyabilir. Sabah güneş tekrar doğacak ve geyikler yoluna devam edecek. Doğa rotasını alır. Doğa şehirle, şehir doğayla buluşuyor; kaos düzeni, düzen kaosu karşılar; gece gündüzü, gündüz geceyi karşılar" (Rushmore, 2013).

"Hafıza mekanları birçok boyuta sahip, önemli buluşma yerleridir. Tarih, mekanların araçları, üretilişi ve işleyişini konu alır" (Nora, 2006: 10). Mekanların ve bu mekanlarda gerçekleşen olayların hafızalarda bıraktığı izlerin silinmemesi için bazen sanatın rol üstlendiğini söylemek mümkündür. Sanatçının tuvali olarak işlev gören kent duvarları, toplumların gelişimi, refahı için önem taşıyan olaylar hakkında bilgi vermek, bireylere ışık tutmak amacıyla tarihten bir sahneyi yansıtmakta veya güncelliğini koruyan bir konunun su yüzüne çıkarılmasına yardım edebilmektedir. Görsel 3, 4 ve 5, kadının, dayanışmanın kilit nokta olduğu temaların kent duvarının yüzeyinde işlendiği Hyuro'nun çalışmalarından örneklerdir.



Görsel 3. *İsimsiz*, International Day for the Elimination of Violence against Women (Kadına Yönelik Şiddete Karşı Uluslararası Mücadele Günü), Ravenna, İtalya 2015

"Tarihin hareketinden kopmuş ama tarihe iade edilmiş tarih anları. Artık ne tamamıyla hayat, ne de ölüm vardır, canlı hafıza deniz çekildiğinde kıyıda kalan deniz kabukları gibidir" (Nora, 2006: 23). Gerçekleşen bir olay, ancak yaşayan kişi ve olayın tanıkları için en derin anlamını taşımaktadır. Ancak aradan zaman geçtikten sonra tarihte yerini almış olsa da kişiler tarafından hissedilen nispeten daha az olacaktır. Dominik Cumhuriyeti'nden olan Mirabal kız kardeşlerin anısına gerçekleştirilen bu duvar resmi, İtalya, Ravenna şehrinde, Mirabal Kız Kardeşler Bahçesi'nde (Giardino Sorelle Mirabal) yer almaktadır. Çalışma, SUBSIDENZE Street Art Festival (SUBSIDENZE Sokak Sanatı Festivali) kapsamında oluşturulmuştur. Kendilerini "The Butterflies" (Kelebekler) olarak çağıran dört kız kardeş, Rafael Trujillo'nun diktatörlüğüne karşı çıkmışlar ve rejimine karşı gizli faaliyetlerde bulunmuşlardır. 25 Kasım 1960'ta katledilen üç kız kardeşin anısına 1999 yılında 25 Kasım "Kadına Yönelik Şiddete Karşı Uluslararası Mücadele Günü" olarak ilan edilmiştir (<http://www.hyuro.es/project/ravenna-italy-2015/>).

Gösterge	Gösteren	Gösterilen
Nesne	3 adet gri tonlarda kadın elbisesi	Gri tonlarda birbirinden farklı desenle oluşturulmuş elbiseler üç farklı bireyi Mirabal kız kardeşleri temsil etmektedir. Elbiselerin gölgesi zemine düşmektedir. Elbiselerin içinin boş olması, kişilerin öldürülmesi nedeniyle yokluklarına gönderme yapmaktadır.
Nesne	Gri kelebekler	Kendilerini Kelebekler olarak betimleyen Mirabal kız kardeşlerin öldükten sonra çoğalarak yükselişini ve kadın dayanışmasını temsil etmektedir.

Tablo 3. *İsimsiz*, International Day for the Elimination of Violence against Women (Kadına Yönelik Şiddetin Önlenmesi İçin Uluslararası Gün) Göstergebilimsel Analizi

Cabanyal ve Monteleone di Puglia'daki duvar resimlerine bakıldığında, var olan bir soruna kadınların da el atmasının, kadınların birleşerek seslerini duyurmasının, sokaklarda haklarını korumasının görsel yolla sanatçı Hyuro tarafından kayıt altına alındığı görülmektedir. Ambrose ve Harris metonimiyi, bir bütünün parçasının bütünü tanımlamakta kullanılması olarak ifade etmiştir (Ambrose & Harris, 2010: 163). Bu iki çalışmanın ortak yanı, kadınların masaya önemli konuyu, durumu, olayı yatırmış olmalarıdır. Birisinde kentleşmenin bir uzantısı olarak da değerlendirilen Cabanyal'daki caddenin büyütülmesi amacıyla tarihsel miras olarak değerlendirilen yapıların yıkımı konusunda alınan tehditleri simgeleyen bina illüstrasyonudur. Diğer çalışmada masaya yatırılan ve kafası olmayan figür ise diktatörlüğün metonimisi olarak yer almaktadır.



Görsel 4. Cabanyal, Valensiya, İspanya 2017

Gösterge	Gösteren	Gösterilen
Kadın	3 kadın figürü	Kadınların protesto sırasındaki dayanışmasını, bir araya gelmelerini sembolize etmektedir.
Nesne	Bina	Masadaki bina, tarihsel bir miras olan Cabanyal bölgesinin yıkımı için halkın zorlanması nedeniyle sembol olarak yer almaktadır.
Nesne	Masa örtüsü	Evlerde genel olarak kullanılan bu temizlik, kurulum örtüsü, kadınların boylarından büyük işlere el atmalarının temsilidir.

Tablo 4. Cabanyal Göstergebilimsel Analizi



Görsel 5. İsimsiz, Monteleone di Puglia, İtalya 2016

Willoke Sokak Sanatı Festivali (Willoke Street Art Festival) için hazırladığı bu çalışma, Piazza Municipio of Monteleone di Puglia'da (Monteleone di Puglia Belediye Binası Meydanı) yer almaktadır. 23 Ağustos 1942 sabahında faşist rejim karşısında ilk ayaklanma gerçekleşmişti. Yüzlerce kadın, gıda kısıtlamalarını protesto etmek için bağırdı. Kadınlar, çocuklar ve yaşlılar cezaevinde on dört ay boyunca tutuklandı. Bu duvar, savaş dönemlerinde, hanelerde ve topraklarda kadınların üstlendiği rolleri, tarih boyunca büyük ölçüde susturulmuş bir görevden bahsetmektedir (<http://www.hyuro.es/project/monteleone-di-puglia-italy-2016/>).

Gösterge	Gösteren	Gösterilen
Kadın	3 kadın figürü	Kadınların protesto sırasındaki dayanışmasını, bir araya gelmelerini sembolize etmektedir.
Nesne	Heykel	Masada yatırılmış kafası olmayan heykel figürü, faşist rejimin sembolü olarak kullanılmıştır.
Nesne	Masa örtüsü	Kadınların gıda kısıtlaması ile protestolarının simgesi olarak evde kullandıkları örtü çalışmada yer almaktadır.

Tablo 5. İsimsiz (Monteleone di Puglia) Göstergebilimsel Analizi



Görsel 6. *Delimitación del espacio público (Kamusal alanın sınırlandırılması)*, Valensiya, İspanya, 2018

Hyuro'nun tepki gösterdiği konulardan birisi de kentleşme ile birlikte bireylerin kamusal alan haklarının ellerinden alınmasıdır. Tıpkı binanın yıkımı için zorlanan halk gibi günlük hayatını devam ettiren insanların gittikçe daha dar alanlara hapsedilmesine tepki olarak bu çalışmayı gerçekleştirdiği görülmektedir.

Gösterge	Gösteren	Gösterilen
Kişi	İnsanlar	Gündelik hayatta hareket halindeki insanlar
Meydan	Kamusal alan	Kişilerin ortak kullanım alanı
Nesne	Bariyer	Kamusal alanda kişilerin alanlarının daraltılması ve hareketlerinin sınırlandırılması

Tablo 6. *Delimitación del espacio público (Kamusal alanın sınırlandırılması)* Göstergebilimsel Analizi



Görsel 7. *Advertise the non- advertising (Olmayan Reklamın Reklamı)*, Rivas-Vaciamadrid, İspanya, 2019

Hyuro'nun bu çalışmasında insan figürü olmasa da kent duvarlarının yanı sıra reklam panosunu da bir işgal etme biçimi olarak ele alması ve kapital karşıtı, reklam karşıtı bir yorumda bulunması bakımından önemlidir. Kamusal alanda yer alan reklam panolarına karşı bir protesto niteliğinde olan çalışmada sadece beyaz örtü ile birçok anlam ifade edilmektedir. Gösterişli reklamlarla işgal edilen panolarda, bu defa Hyuro'nun çalışmalarında sıklıkla kullandığı "evden, evle ilgili, kadına ait" olduğunu belirten bir beyaz örtü yer almaktadır. Buradaki minimal anlatımda var olan tek bir örtü, çamaşırın panoya asıldığında oluşan drapelerle kendini göstermektedir.

Gösterge	Gösteren	Gösterilen
Nesne	Boş beyaz perde	Kapitalist rejim ve reklam sektörüne karşı duruş biçimi

Tablo 7. *Advertise the non- advertising (Olmayan Reklamın Reklamı)* Göstergebilimsel Analizi



Görsel 8. *An affective bond (Duygusal bir bağ)*, Aberdeen, İskoçya, 2018

Gösterge	Gösteren	Gösterilen
Kişi	İki erkek figür	İskoçlar ve İngilizler arasındaki sınır çatışmasını temsilen iki erkek figür çalışmada yer almıştır.
Nesne	Gömlek	Bir sınır çatışması olması nedeniyle gömlek düğmeleri birbirine bitişik resmedilmiştir.
Nesne	Maske	Birbirinden düşünce olarak farklı olduklarını simgelemektedir

Tablo 8. *An affective bond (Duygusal bir bağ)* Göstergebilimsel Analizi

İskoçya ve İngiltere'nin paylaştıkları sınır, İskoçya'nın İngiltere topraklarına katılmasını desteklememesi ve 18. yüzyılın ilk yarısında gerçekleşen ayaklanmaların başlangıcıyla birlikte binlerce yıldır süre İngiltere İskoçya gerilimi ile ilgili olan çalışmada, sınır ve iç içe olma durumu gömleklerin düğmelerinin birbirine iliklenmesi ile temsil edilmektedir. İngiltere ve İskoçya örneğinden yola çıkılarak ülkelerin sınırlarında yaşanan çatışmaların aslında birer duygusal bağdan kaynaklandığını, kıyafetlerin renkleri dışında bir ayrımın söz konusu olmadığı anlatılmaktadır. Hyuro'nun ifadesiyle imaj, en karmaşık tarafımızı karakterize eden çatışmalar ve çelişkilerin ilişkilerini iletmeyi amaçlamaktadır (<http://www.hyuro.es/project/%c2%a8an-affective-bond%c2%a8-aberdeen-scotland-2018/>).



Görsel 9. *Process of immigration (Göç süreci)*, Vilvoorde, Belçika 2018

Gösterge	Gösteren	Gösterilen
Kadın	Göç etmeye hazırlanan kadın	Göçmenlerin göç aşamasında yaşadıklarına dikkat çekmek ve algı oluşturmak amacıyla tek bir figür üzerinden çalışma gerçekleştirilmiştir.
Nesne	Beyaz örtü, şal	Göç sırasında bireyi koruyan bir eşyayı temsil etmektedir.
Nesne	Gri çuval	Göç sırasında bireyin yanında taşıdıklarını temsil etmektedir. İçinde ne olduğunun gösterilmemesi, izleyicinin yorumlayarak konu üzerinde düşünmesini sağlamayı amaçlamaktadır.

Tablo 9. *Process of immigration (Göç süreci)* Göstergebilimsel Analizi

Göç sürecini aşamalı olarak en yalın haliyle anlatmayı amaçlayan Hyuro, göç eden kadın, eşyalarını taşıdığı çuvalı ve çuvaldan çıkartıp sırtına sardığı şalı ile betimlenmiştir. Büyük boyutlu bir sınır duvarının koyu zemininde yer alan illüstrasyon, kadın figürün on farklı hareketinden oluşmaktadır. Diğer illüstrasyonlarında da görülen beyaz ve koyu kırmızı şal, bu defa masanın üzerindeki örtü olarak değil; kadının giysisi olarak vücudunu sarmaktadır. Gri çuvalın içinde neler olduğunu göremeyen izleyici, bu çalışma aracılığıyla göç süreci, taşınan eşyalar konusunda fikir yürütmeye zorlanmaktadır.



Görsel 10. *Reciprocity (Karşılıklık)*, Madrid, İspanya, 2015.

Gösterge	Gösteren	Gösterilen
Kişi	Bir erkek bir kadın figür	Cinsiyet eşitliği için karşıt cinsler kullanılmıştır. Yine başlar yoktur. Odak noktasının yüzler değil, eller olması istenmiştir.
Nesne	Günlük kıyafetler	Günlük hayatın içinden bir kareye vurgu yapılmak istenmiştir. Cinsiyet farklılığı da bu kıyafetler ile verilmiştir.
Organ	Eller	Eşitliği simgelemektedir.


Tablo 10. *Reciprocity (Karşılıklık)* Göstergebilimsel Analizi




Görsel metaforlar, az bilinen bir şeyi daha çok tanınan bir başka şeyle kıyaslayarak anlam aktarımında bulunulmasına yardımcı olurlar (Ambrose & Harris, 2010: 160). Madrid Street Art Project- Urban art and gender equality project (Madrid Sokak Sanatı Projesi - Kentsel sanat ve cinsiyet eşitliği projesi) kapsamında gerçekleştirdiği bu çalışmada Hyuro, cinsiyet eşitliğini çocuk oyunlarından biri olan el kızartmaca oyunu ile ilişkilendirerek izleyiciye sunmaktadır. Karşılıklık, karşılıklı olma, eşit şartlara sahip olma durumunu ellerin iki tarafta da eşit şartlarda yer alması ile sağlamıştır.

4. SONUÇ

Çalışmada, Hyuro'nun duvar resimlerinden 10 örnek seçilmiş ve genel olarak biçimsel ve içerik analizi gerçekleştirilmiştir. Ayrıca göstergebilimsel analiz yöntemi ile Hyuro'nun eserlerinin içerdiği görsel

kodlar ve taşıdıkları anlamlar açıklanmıştır. Hyuro'nun çalışmalarında genel olarak işlenen temaların göç, kadın hakları, günlük yaşantı, sosyal ilişkiler, insan hakları, kentleşme, şiddet, duygusal dışavurum olduğu görülmektedir.

Çalışma	Mekan	Renk	Tema	Kompozisyon
	Çok katlı binanın yan duvarı, Belo Horizonte, Brezilya, 2018	Pastel Tonlar	Kürtaj	Boş zeminde elbise simetrik düzende, merkezde yer almaktadır.
	Kopenhag, Danimarka, 2013	Gri	Yerel doğal değerler	Geyik figürleri, siyah beyaz ağaç silüetleri, gri boşluk, temel tasarım tekrar ilkesi ile oluşturulan animasyon
	Ravenna, İtalya, 2015	Gri	Kadına şiddet	Birbirine sırtını vermiş içinde insan figürü yer almayan üç elbise, elbiseden havalanan kelebekler
	Valensiya, İspanya, 2017	Pastel tonlar, gri, siyah, beyaz, kırmızı	Kentleşme, yerel mirasın tehdidi	Masanın etrafında konuyu tartışan, ayakta duran, portreleri olmayan üç kadın figürü
	Monteleone di Puglia, İtalya, 2016	Pastel tonlar, gri, siyah, beyaz, kırmızı	Faşist rejim, gıda kısıtlamaları	Masanın etrafında konuyu tartışan, ayakta duran, portreleri olmayan iki kadın figürü
	Valensiya, İspanya, 2018	Pastel tonlar, sarı bariyerler	Kamusal alanın daraltılması, insanların hareketlerinin sınırlandırılması	Günlük hayatta hareket halindeki insanlar, sarı bariyer, tek renk zemin
	Rivas-Vaciamadrid, İspanya, 2019	Beyaz örtü	Reklam sektörü, kapital rejime karşı duruş	Billboard alanı içerisinde asılmış izlenimi veren beyaz örtü

	Aberdeen, İskoçya, 2018	Pastel tonlarda gömlekler, koyu renk pantolonlar	Çatışma, şiddet, fikir ayrılığı	İki ülkenin sınıрыyla ilgili süregelen çatışmaları simgeleyen çalışma, bir köprünün üzerindeki duvar üzerinde sıkışmış vaziyette uygulanmıştır. Böylece alanın kişilere yetmediği, sıkışıp kaldıkları izlenimi verilmiştir.
	Vilvoorde, Belçika, 2018	Pastel tonlarda giyim, beyaz örtü, gri çuval, koyu renk tuğsa duvar zemin	Göç	Göç sırasında kişilerin yaşadıkları sıkıntıların düşünülmesini sağlamak amacıyla en yalın biçimde, tekrarlanan görsellerle göç sürecinin aktarımı
	Madrid, İspanya, 2015	Desenli pastel tonlarda kıyafetler, beyaz duvar zemini	Cinsiyet eşitliği, karşılıklı anlaşma	El kızartmaca oyununda her iki cinsin de birbirine eşit olduğunu mecazi bir bağ kurularak anlatılmıştır.

Hyuro'nun kadın haklarını çoğunlukla savunduğu, tarihsel olaylarda/durumlarda göz ardı edilen kadın gücüne/emeğine odaklandığı dikkate alındığında feminist ifadenin çalışmalarına yansındığını söylemek mümkündür. Tarihteki ve günümüzdeki olaylarda kadının üstlendiği rolü, kadının yaşadığı sıkıntıları yansıtmayı kendisine amaç edinmiş Hyuro, figürlerin yüzlerini genellikle kullanmamakta, duvar yüzeyinin dışında devam ettiği hissini vermekte; onların bedenlerine, ellerine vurgu yaparak gerçekleştirdikleri işler aracılığıyla hatırlanmasını sağlamaktadır.

Hyuro'nun çalışmalarına bakıldığında figüratif oldukları ilk göze çarpanıdır. Ele aldığı temalar bağlamında ise bazı çalışmalarında toplumsal gerçekçidir: toplumsal, siyasi, ırksal adaletsizlikleri ya da ekonomik zorlukları konu alarak var olan duruma bir itiraz olarak çalışmalarını oluşturmaktadır (Hodge, 2016: 156). Sanatçının politik ve insancıl amaçlarını, sesini duyurmak istediği konuları, durumları, tarihsel boyutu olan ve etkisi hala süren sorunları çalışmalarındaki kendine özgü tarzındaki figürleriyle, bu figürlerin eylemleriyle aktarmayı amaçladığı görülmektedir. Bireyin içsel, gizli kalmış sorunlarına, duygularına odaklandığı çalışmalarında ise dışavurumcu bir anlatımı tercih ettiği görülmektedir.

Hyuro'nun çalışmalarında metaforlar, tekrar ve dönüşüm ile insan, hayvan figürleri ve tema dahilindeki nesnelere ile ilişkilendirilerek oluşturulmuştur. Örneğin içi boş, bedensiz kıyafetler Hyuro'nun etkili bir yan anlam ile gerçekleştirdiği illüstrasyonlardır. Sanatçı bedenlere, kıyafetlere, nesnelere yüklediği yan anlamlarla yalın, minimal bir anlatımı tercih etmektedir. Minimal, figüratif çalışmalarında mutlaka temel tasarım elemanlarından boşluk (espas) unsuruna ve bazı çalışmalarında da temel tasarım ilkelerinden tekrar ilkesine yer verdiği görülmektedir.

Tuval yüzeyini, galerileri, atölyeleri aşarak çok katlı devasa binaların duvarlarında veya herhangi bir sokaktaki birkaç metrelik alanda oluşturulan çalışmalarda, Hyuro sesini dünya genelinde duyurmayı başarmış bir sanatçıdır. Öyle ki eserleri sadece İspanya, İtalya gibi benzer kültürel özelliklere sahip

ülkelerde değil; Belçika, İskoçya gibi kuzey ülkelerinin duvarlarında da yerini almayı başarmıştır. Ele alınan temaların ortak yanı ise, insanın içsel ve dışsal yaşadığı sorunların mecazi yolla izleyiciye, sokaklarda hareket halindeki bireye ulaşmasıdır. Konu ister bireysel ister toplumsal olsun kent duvarlarının tuval yüzeyi olarak kullanılması ve kentte yaşayan bireylere ulaşması, sanatın sınırlarının belirsizleştiğinin ve izleyiciye ulaştığı alanın genişlediğinin göstergesidir.

KAYNAKÇA

1. Ambrose, G. & Harris, P. (2010). Görsel Grafik Tasarım Sözlüğü. B. Barhana (Çev.). İstanbul: Literatür.
2. Barthes, R. (1977). Image Music Text. Stephen Heath (Çev.). Londra: Fontana.
3. Barthes, R. (1993). Göstergebilimsel Serüven. Mehmet Rifat & Sema Rifat (Çev.). İstanbul: YKY.
4. Mitchell, W. J. T. (2005). İkonoloji İmaj, Metin, İdeoloji. Hüsamettin Arslan (Çev.). İstanbul: Paradigma.
5. Nora, P. (2006). Hafıza Mekanları. Mehmet Emin Özcan (Çev.). Ankara: Dost.
6. Hyuro, 21 Ağustos 2019 tarihinde
7. <http://www.hyuro.es/>
8. Rushmore, RJ (2013). *Hyuro at work on her 271 meter long wall in Copenhagen*, 21 Ağustos 2019 tarihinde
9. <https://blog.vandalog.com/2013/05/19/hyuro-at-work-on-her-271-meter-long-wall-in-copenhagen/>
10. Wigan, M. (2012). Görsel İllüstrasyon Sözlüğü. Mehmet Emir Uslu (Çev.). İstanbul: Literatür.

GÖRSEL KAYNAKÇA

Görsel 1. *What Remains (Geriye Kalan)*, 21 Ağustos 2019 tarihinde

<http://www.hyuro.es/project/%c2%a8-what-remains%c2%a8-belo-horizonte-brasil-2018/>

Görsel 2. *In/Between (İçinde/Arasında)*, 21 Ağustos 2019 tarihinde

<http://www.hyuro.es/project/%c2%a8inbetween%c2%a8copenhagen-2013/>

Görsel 3. *International Day for the Elimination of Violence against Women (Kadına Yönelik Şiddetin Önlenmesi İçin Uluslararası Gün)*, 21 Ağustos 2019 tarihinde

<http://www.hyuro.es/project/ravenna-italy-2015/>

Görsel 4. *Cabanyal*, 21 Ağustos 2019 tarihinde

<http://www.hyuro.es/project/cabanyal-valencia-spain-2017/>

Görsel 5. *Cabanyal*, 21 Ağustos 2019 tarihinde

<http://www.hyuro.es/project/monteleone-di-puglia-italy-2016/>

Görsel 6. *Delimitación del espacio público (Kamusal alanın sınırlandırılması)*, 21 Ağustos 2019 tarihinde

<http://www.hyuro.es/project/%c2%a8delimitacion-del-espacio-publico-%c2%a8delineation-of-public-space-valencia-spain-2018/>

Görsel 7. *Advertise the non- advertising (Olmayan Reklamın Reklamı)*, 21 Ağustos 2019 tarihinde

<http://www.hyuro.es/project/publicitar-la-no-publicidad-advertise-the-non-advertising-rivas-vaciamadrid-spain-2019/>

Görsel 8. *An affective bond (Duygusal bir bağ)*, 21 Ağustos 2019 tarihinde

<http://www.hyuro.es/project/%c2%a8an-affective-bond%c2%a8-aberdeen-scotland-2018/>

Görsel 9. *Process of immigration (Göç süreci)*, 21 Ağustos 2019 tarihinde

<http://www.hyuro.es/project/%c2%a8process-of-immigration%c2%a8-vilvoorde-belgium-2018/>

Görsel 10. *Reciprocity (Karşılıklık)*, 21 Ağustos 2019 tarihinde

<http://www.hyuro.es/project/%c2%a8reciprocity%c2%a8reciprocidad-madrid-spain-2015/>