

KAHTA İLÇESİNDEKİ YERLEŞME ADLARININ COĞRAFİ AÇIDAN
İNCELENMESİ¹
EVALUATION OF SETTLEMENT NAMES IN TERMS OF GEOGRAPHICAL IN
KAHTA DISTRICT

Hikmet MOLLAZADE

Kahramanmaraş İl Milli Eğitim Müdürlüğü, Kahramanmaraş/Türkiye

Necmettin ELMASTAŞ

Prof. Dr., Harran Üniversitesi, elmastas@harran.edu.tr, Şanlıurfa/Türkiye

ÖZET

Kâhta ilçesi sınırları içerisindeki yerleşme adlarının ele alındığı bu araştırmanın amacı yerleşme adlarının coğrafi mekân ile ilişkisini coğrafi prensipler doğrultusunda incelemektir. Bu çalışmada Kâhta ilçesi yerleşme adlarının geçmişten günümüze doğru eski ve yeni adları ortaya konulmuş, yerleşme adlarının ne anlama geldiği tespit edilmiş, bu isimlerin anlamları üzerinde etkili olan coğrafi unsurları vurgulama yoluna gidilmiştir. Araştırma sahasında Kâhta şehrinin yanı sıra; 2 kasaba, 96 köy ve 98'i bu köylere bağlı mahalle olmak üzere toplamda 196 yerleşim birimi bulunmaktadır. Araştırma sahasındaki yerleşmelerin %40'ı adını Beşeri ortam özelliklerinden almaktadır. Bunun dışındaki yerleşmeler arasında adını Doğal ortam özelliklerinden alanların oranı %33 ve Ekonomik faaliyetlerden alanların oranı %14'tür. Diğer yerleşme adları ise %13'lük bir orana sahiptir. Adını Doğal ortam özelliklerinden alanlar arasında en yüksek oran topografyaya aittir (%43). Adını Beşeri ortam özelliklerinden alan yerleşmeler alt başlıklar halinde değerlendirildiğinde en yüksek oran (% 47) adını Aile veya Aşiretlerden alan yerleşmelere aittir. Coğrafi bilimlerin sistematik tasnifi açısından değerlendirildiğinde adını Ekonomik faaliyetlerden alan yerleşmeler arasında en büyük oranın (%61) adını Tarımsal faaliyetlerden alan yerleşmelere ait olduğu anlaşılmaktadır. Diğer yerleşme adları başlığı altında incelenen yerleşme sayısı 25'tir. Bunlardan 14'ü (%56) anlamına ulaşılan yerleşme grubu içerisindeyken 11'i (%44) anlamına ulaşılamayan yerleşmelerdir.

Anahtar Kelimeler: Yerleşme Adları, Yerleşme Coğrafyası, Kâhta, Kâhta İlçesi, Toponimi

ABSTRACT

The purpose of this research, which deals with settlement names within Kâhta district boundaries, is to examine the relationship between settlement names and geographical location in terms of geographical principles. In this research, revealing the old and new names from the past, determining what settlement names mean and stressing the geographical elements that affect the meaning of these names is studied. In the research field, in addition to Kâhta, 2 towns, 96 villages, and 98 districts connected to these villages, a total of 196 settlements have been identified. The settlements (%40) in the research field take their names from the Human characteristics of the environment. Except these settlements, the rate of settlement takes their names from Natural characteristics is %33 and these takes from Economical activities is %14. The other settlement names have a rate of %13. Among the settlements that take their names from Natural characteristics, topography is the highest rate (%43). When the settlements takes their names from Human characteristics are examined with the subtitles, the highest rate (%47) belongs to the settlements that takes their names from big

¹ Bu çalışma, III. INES International Education and Social Science Congress -2018 kongresinde bildiri olarak sunulmuştur.

families and tribes. When examined in terms of systematic sorting of geographical sciences, among the settlements take their names from Economical activities, Agricultural activities based names have the biggest rate (%61). The number of settlements named the other settlement names are 25. 14 of these (%56) are in the group that has a meaning while 11 of these (%44) are in the group that meaning of which is still unknown.

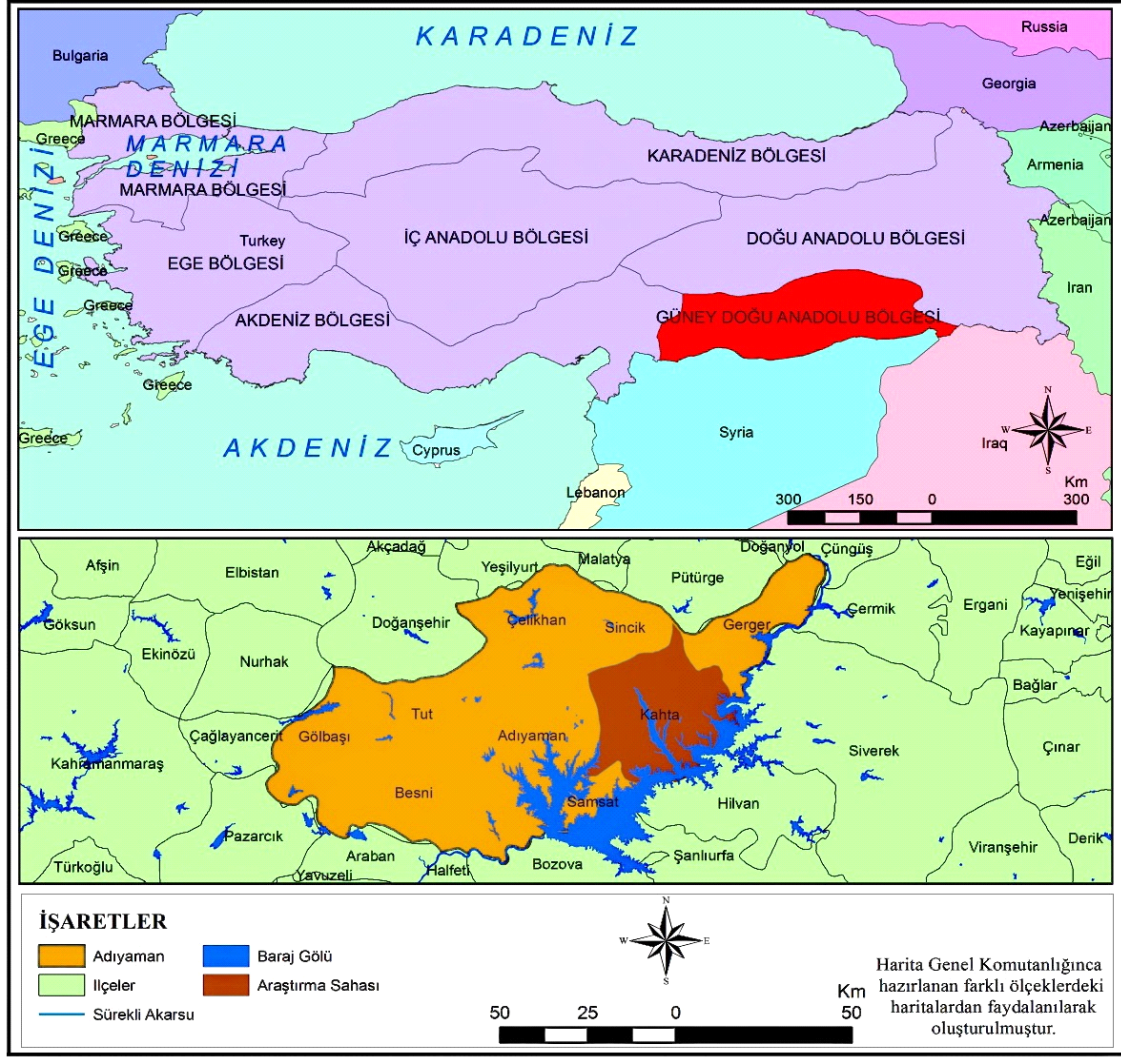
Key Words: Name Of Settlements, Settlement Geography, Kâhta, Kâhta District, Toponymy

1. GİRİŞ

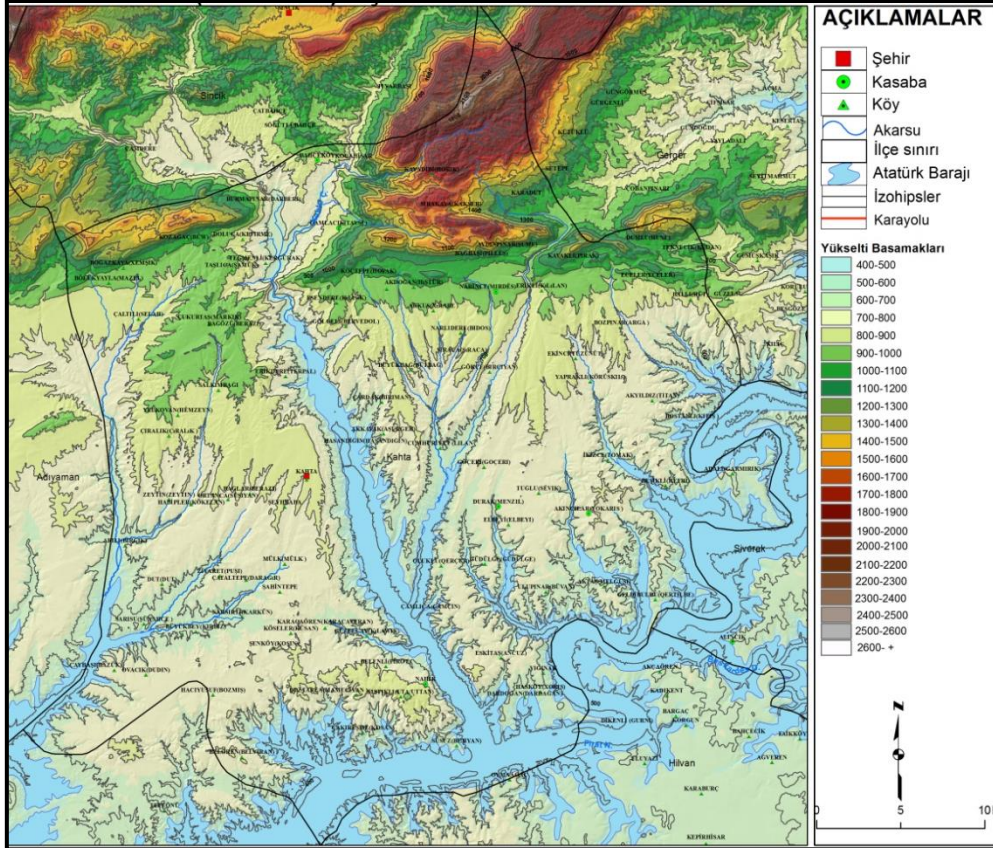
Bu çalışmada Kahta ilçesindeki yerleşme adları coğrafi açıdan ele alınmıştır. Kahta ilçesi, Güneydoğu Anadolu Bölgesi'nin Fırat Bölümü'nde ve Adıyaman ili sınırları içerisinde yer almaktadır (Harita 1). İlçe arazilerinin büyük bir bölümünün yer aldığı Adıyaman platosu, Fırat nehri ve kolları tarafından derince aşındırılmıştır. Platonun doğusunda yer alan Kâhta ve çevresi için de benzer şeyler söylenebilir. Kâhta şehri ve yakın çevresinden güneye (Atatürk Barajı'na) doğru gidildikçe yükseltinin 500 metreye kadar düştüğü gözlenmektedir. Ancak, şehirden kuzeye doğru gidildikçe yükselti de artmaktadır. Özellikle Güneydoğu Torosların uzandığı yamaçlarda 2000 metreyi aşan sahalara rastlamak mümkündür (Harita 2). Kâhta yöresi tektonizma açısından aktif bir alana tekabül etmektedir. Nitekim yöreyi etkileyebilecek çeşitli faylar bulunmaktadır. Bu fayların ve Doğu Anadolu Fayı'nın hareketlenmesi sonucu oluşan depremler neticesinde can ve mal kaybı meydana gelmiştir (Elmastaş,2008:186).

Kâhta'nın günümüzde yer aldığı sahanın seçimi ise, büyük ölçüde Eski Kâhta'nın jeomorfolojik özelliklerinden dolayı aksayan beşeri ve ekonomik faaliyetlerle ilgilidir. Nitekim Eski Kâhta, üç tarafı dağlar tarafından sarılmıştır. Bu durum şehrin taşınmasında etkili olmuştur. Kâhta'nın günümüzde bulunduğu saha ise nispeten daha düz bir görünüm sergilemektedir. Şehrin bu özelliği, ulaşım faaliyetlerinin daha aktif olarak sağlanmasına, şehrin çevresiyle olan ilişkisinin gelişmesine ve dolayısıyla Yeni Kâhta yerleşmesinin hızlı bir kuruluş, gelişim ve değişim süreci yaşamasına sebep olmuştur. Araştırma sahası içerisinde yer alan Kâhta ilçe merkezi, 1919 yılında günümüzdeki yerine taşınmıştır. 1490 km²'lik yüzölçümüne sahip olan ilçenin şehir nüfusu 76.229, kır nüfusu 44.630 olup; toplam nüfusu 120.859'dur (www.tuik.gov.tr, 2017).

Bu çalışmada Kâhta ilçesindeki yerleşme adlarının geçmişten günümüze doğru eski ve yeni adlarını karşılaştırmalı olarak ortaya konularak, yerleşme adlarının ne anlama geldikleri tespit edilmeye çalışılmıştır. Bunun yanında yerleşmelerin isim değişikliklerinin sebepleri ve bu isimlerin anlamları üzerinde etkili olan coğrafi unsurlar da irdelenmiştir.



Harita 1: Araştırma Sahasının Lokasyon Haritası



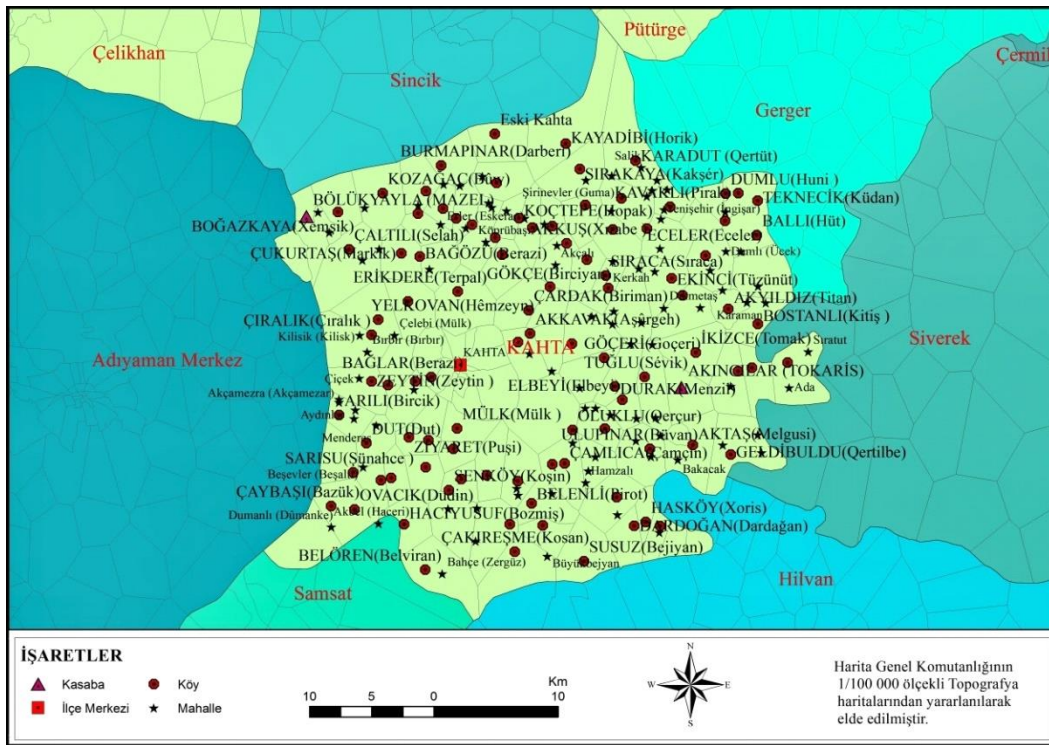
Harita 2: Kâhta İlçesi ve Yakın Çevresinin Fiziki Haritası

2. YERLEŞME ADLARINA GENEL BİR BAKIŞ VE KAHTA İLÇESİ YERLEŞME ADLARI

Herhangi bir nesneye verilen ismin anlamı, kökeni, yapısal özellikleri vs. dilbilimin inceleme konusudur. Ancak konu yer adları olunca dilbilimin yanı sıra etnoloji, sosyoloji, tarih ve coğrafya da bunlarla ilgilenmeye başlar. Çünkü yer adları bir toplumun sosyal ve kültürel yapısı ile buldukları, kullandıkları mekânın tarihî geçmişi ve coğrafyayı da ilgilendirir. Aslında yer adları konusu bütün ilim dallarını alakadar eden geniş, devamlı olarak üzerinde durulacak bir konudur (Alagöz, 1984:23). İnsanlığın ve uygarlığın izlerini yansıtan yer adları (Uygur,1967:502), toplumların coğrafi mekânla bütünleşmesinin de göstergesidirler (Erinç, 1986:9; Tunçel, 2000:24). Toponimi akeoloji, tarih, folklor, coğrafya, jeoloji, botanik, antropoloji, sosyoloji gibi bir çok bilim dalını yakından ilgilendirmektedir (Yediyıldız,1984: 25; Kurt, 2001:169; Günal ve diğ., 2010).

Coğrafya bilimi, yerleşim birimlerine verilmiş olan adların kökeni veya anlamı ile ilgilenmekle birlikte daha çok bu adların mekânla olan ilişkileri üzerinde durmaktadır (Güney, 1996; Tunçel, 2000; Elibüyük ve Güzel, 2003; İbret, 2003; Güner ve Ertürk, 2004; Altunışık, 2009; Elmastaş ve diğ., 2011; Günal, 2012; Güzel ve Özcanlı 2016; Akbıyık, 2016). Mekân söz konusu olduğunda ise coğrafi etki kendini göstermektedir. Yerleşme adları doğal, sosyal ve kültürel ortamlardan etkilenirler. Toplumların sosyal-kültürel yapısı buldukları, kullandıkları mekânın tarihî geçmişi ve coğrafya özellikleri hakkında da önemli ipuçları verirler (Güzel ve Özcanlı, 2016: 955). Ancak Türkiye’de çeşitli amaçlarla köy adları değiştirilmiştir. Adıyaman ilinde ismi değiştirilen köylerden 82’si (%37.2) araştırma sahamız içerisinde yer almaktadır. Dolayısıyla yöredeki köy adlarının %85’inin değiştirildiği veya yöre halkının kullanımından farklı olduğu sonucu da ortaya çıkmaktadır. Mahalle bazında

değerlendirildiğinde ise araştırma sahası içerisindeki mahallelerin %42'sinin (41 mahalle) adının değiştirilmiş olduğu anlaşılmaktadır. Bu oranın değiştirilen köy adlarından düşük olmasının, bazı mahallelerin sonradan oluşturulması ve ülke genelinde ad değişikliklerinin nispeten daha fazla nüfusa sahip yerleşmeleri kapsamaları ile ilgili olduğu kanaatindeyiz. Yer adı değiştirmeleri doğal süreç içinde gerçekleşmediği için birçok yönüyle isabetli değildir. Ayrıca yerleşmelerin eski adları kayıtlarda varlığını korurken günümüzde resmi olarak artık kullanılmamaktadır. Buna rağmen halk arasında pratik olarak bu yer adları varlığını hala korumaktadır (Altunışık,2009:12). Genel olarak Kâhta ilçesindeki yerleşme yerlerinin seçilmesinde jeomorfolojik, iklimik ve hidrografik özellikler rol oynamıştır. Bu özelliklerden kaynaklanan olumsuz şartlar büyük yerleşmelerin ortaya çıkmasını engellemiştir (Özdemir ve Tonbul, 1995:154). Yörede hâkim yerleşme karakteri genel olarak küçük ve kır yerleşmeleri şeklindedir. Araştırma sahasında Kâhta şehrinin yanı sıra; 2 kasaba, 96 köy ve 98'i bu köylere bağlı mahalle olmak üzere toplamda 196 yerleşim birimi bulunmaktadır (Harita 3).



Harita 3: Kahta İlçesinde Yer Alan Yerleşmeler

Araştırma sahasının tek şehir yerleşmesi olan Kâhta'nın isminin nereden geldiği konusunda farklı görüşler bulunmaktadır. Bu konuda Tarihçi Bilge Umar, "Türkiye'deki Tarihsel Adlar" isimli eserinde Kâhta isminin Ortaçağ tarihçilerinden Urfalı Matthaos'un yapıtında Hartan; Süryani Mikha'il'in yapıtının Ermenice çevirisinde Gakhta; aynı yapıtın Süryanîce aslında Gaktay; Bar Hebraeus'un Süryanîce yapıtında Gakhti; Arap tarihçilerinde Kâhta olarak anıldığından bahsetmektedir (Umar,1993:360). Abu'lFaraç'ta Kâhta ismi "Kahti" olarak geçmektedir. Kürtçe'de Gexte denildiği gibi Kolik de denmektedir. Bir diğer görüş ise Orta Asya'da Ötügen ve Karakurum yakınında Kâhta isimli bir kentin varlığı ve bu ismin Orta Asya kökenli olması ile ilgilidir (Şaşmaz,2010:19). Bir rivayete göre ise "Kâhta" Persçede "Dağın Eteği" anlamına gelmekte olup (Özbek,2014;42), bu adı da eski yerleşim yerinin konumundan dolayı almaktadır (Şaşmaz,2010;20). 1928 yılına ait 'Son Taksimatı Mülkiyede Köylerimizin Adları' isimli esere göre ise bu dönemde Kâhta'nın halihazırda bulunduğu yerin ismi Kolik veya Kölik'tir. Kâhta isminin nereden geldiğine dair kesin bir yargıya ulaşmak

mümkün değildir. Bununla birlikte üzerinde durulması gereken esas unsur Kâhta'nın, Kocahisar (yeni ismiyle Eski Kâhta)'dan taşınıp günümüzde de halen bulunduğu yerleşmenin ismi ve bu ismin kökenidir. Bahsini ettiğimiz bu yerleşim biriminin ismi 'Kolik'tir. Kâhta ilçe merkezi buraya taşındığında ismi de taşınmış olup, bu yerleşme 'Kolik' yerine Kâhta olarak adlandırılmıştır. Ancak aradan geçen zamana rağmen yöre halkı halen burayı tanımlarken 'Kolik' adını kullanmaktadır. 'Kollik' adı, özellikle Bitlis ve Van yörelerinde çoğunlukla kom ve yayla alanlarında kurulan geçici yerleşmelere verilmektedir (Elibüyük ve Güzel,2003;57).

Yöredeki yerleşmelerin %33'ü (65 yerleşme) Doğal ortam özelliklerinden, %40'ı (78 yerleşme) Beşeri ortam özelliklerinden, %14'ü (28 yerleşme) Ekonomik faaliyetlerden etkilenmiştir. Diğer adlar grubunda ise toplamda 25 yerleşme (%13) yer almaktadır (Tablo 1). Bu verilerden anlaşıldığı üzere araştırma sahasında bulunan yerleşmelere verilen adların – kısmen değiştirilmiş olmalarına rağmen- 171'iyle ilgili adlandırmaları (%87) coğrafya bilimi sınırları içerisinde değerlendirmek mümkündür. Bu durum coğrafi özelliklerin insan ve doğal ortam ilişkisinin ortaya konulabilmesi açısından da anlamlıdır.

Görülüyor ki, insan bir taraftan, kendi adını veya diğer insanlarla bütünleşen ortak şahsiyetini toprağa nakşederek onun üzerindeki hâkimiyetini sembolleştirirken, diğer taraftan da tabiatın kendisi üzerindeki etkisini dile getirmekten kaçınmıyor (Yediyıldız,1984:28).

Tablo 1: Coğrafi Sınıflandırmaya Göre Kâhta İlçesi Yerleşme Adları

	Adın Kökeni	Yerleşme Sayısı	Toplam	Oran (%)
Doğal Ortam	Topografya	28	65	33
	Litoloji-Toprak	6		
	Hidrografya	7		
	Bitkiler	18		
	Havvan Varlığı	3		
	İklim	3		
Beşeri Ortam	Yerleşme	12	78	40
	Kişi Adları	20		
	Aile-Aşiret	37		
	Dini Unsurlar	9		
Ekonomik Faaliyetler	Tarımsal Faaliyetler	17	28	14
	Hayvancılık	5		
	Ulaşım	6		
Diğer Adlar	Anlamına Ulaşılan	14	25	13
	Anlamına Ulaşılamayan	11		
TOPLAM		196	196	100

Kaynak: Eski yerleşme adları ile bu adların anlamları; Harita Genel Komutanlığı'nca

1958 yılında oluşturulan 1/100 000 ölçekli Topografya haritalarının yanı sıra, Dâhiliye Vekaleti'nin 'Son Taksimatı Mülkiyede Köylerimizin Adları', İçişleri Bakanlığı'nın 'Meskûn Yerler Kılavuzu', araştırma sahası ile ilgili olarak yapılan bilimsel çalışmalar, yörede köy muhtarları ve köylerin ileri gelenleri ile yapılan mülakatlar, gezi ve gözlemlerden elde edilen veriler ve bazı web sayfalarından yararlanmak suretiyle tespit edilmiştir.

2.1. Adını Doğal Ortamdan Alan Yerleşmeler

İlçe sınırları içerisinde adını Doğal ortamdan alan yerleşme sayısı 65'tir. Doğal ortamdan adını alan yerleşmelerin %43'ü (28) topografyadan, %28'i (18) bitkilerden, %11'i (7) hidrografyadan, %9'u (6) litoloji veya topraktan, %4'ü (3) iklimden, %4'ü (3) hayvan varlığından alanlar da yine 3'tür (Tablo 2-3).

Tablo 2: Adını Doğal Ortamdan Alan Yerleşmeler

Adını Doğal Ortamdan Alan Yerleşmeler	Yerleşme Sayısı	Oran (%)
Adını Topografyadan Alan Yerleşmeler	28	43
Adını Hidrografyadan Alan Yerleşmeler	7	11
Adını Litoloji veya Topraktan Alan Yerleşmeler	6	9
Adını Bitkilerden Alan Yerleşmeler	18	28
Adını Hayvan Varlığından Alan Yerleşmeler	3	4
Adını İklimden Alan Yerleşmeler	3	4
TOPLAM	65	100

Kaynak: DİE'nin Nüfus Kayıtları (1927-1980 yılları), TÜİK (2016), Yöredeki Arazi Çalışmaları Sırasında Yapılan Mülakatlar.

Tablo 3: Adını Doğal Ortamdan Alan Yerleşmeler

Sıra No:	Yerleşmenin Yeni Adı	Yerleşmenin Eski Adı	Yerleşmenin Eski Adının Anlamı	Niteliği	Türü
1	Ada			Topografya	Mahalle
2	Adalı	Garmirik		Topografya	Köy
3	Akbel	Haceri	Taşlı	Topografya	Mahalle
4	Akdoğan	Hıştūr	Sivrili	Topografya	Köy
5	Ballı	Hūt	Sivri tene	Topografya	Köy
6	Belören	Belvıran	Yamactaki Virane	Topografya	Köy
7	Boğazkava	Ėemsik	Ağacsız kavalık	Topografya	Köy
8	Damlı	Ücek	Boğaz	Topografya	Mahalle
9	Dikmetas			Topografya	Mahalle
10	Gölgeli	Bervedol	Boğaza doğru	Topografya	Köy
11	Gözelek	Gozelek	Zirve	Topografya	Mahalle
12	Gülveren	Gulberan	Göl yanı	Topografya	Mahalle
13	Güzelcav	Kalivon	Kanvon	Topografya	Köy
14	Kanboğazı			Topografya	Mahalle
15	Karamağara			Topografya	Mahalle
16	Karanınar	Bêzavdi	Sıva bakan ver	Topografya	Mahalle
17	Koçtene	Honak	Tepelik	Topografya	Köy
18	Osmanınar	Tilfindır	İftar Tenesi	Topografya	Mahalle
19	Soğuksu	Gağındağ	Dağdaki eecit	Topografya	Mahalle
20	Sahintene	Kanboğazı		Topografya	Mahalle
21	Senköv	Kosin	Dağ kövü	Topografya	Köy
22	Tilbe	Tilbê	Tepelik	Topografya	Mahalle
23	Tille	Tille	Tepelik	Topografya	Mahalle
24	Ückardes	Gıresur	Kırmızı Tene	Topografya	Mahalle
25	Yassıkava	Seküva	Seki Basamak	Topografya	Mahalle
26	Yeni Adalı	Hinic	Tepeli	Topografya	Mahalle
27	Yonca	Berbenos	Tarlabası	Topografya	Mahalle
28	Yüksekvavla			Topografya	Mahalle
29	Akalın	Karsalah	Sıfahlı su	Hidrografya	Köy
30	Akınar	Kanığewrik	Boz cesme	Hidrografya	Mahalle
31	Avnik	Avnik	Serinsu	Hidrografya	Mahalle
32	Cumhuriyet	Lilan	Bataklık	Hidrografya	Köy
33	Çaltılı	Selah	Dere	Hidrografya	Köy
34	Karaöl			Hidrografya	Mahalle
35	Kangözü	Golxün	Kangözü	Hidrografya	Mahalle
36	Geldibuldu	Oertilbe	Kahverengi tene	Litoloji-	Köy
37	Gümüşkava	Cingil		Litoloji-	Mahalle
38	Isıktene	Kêvirires	Karatas	Litoloji-	Köy
39	Karatas			Litoloji-	Köy
40	Salık	Salık	Yassı tas	Litoloji-	Mahalle

41	Yesilkava	Behik		Litoloi-	Köv
42	Akcalı			Bitkiler	Mahalle
43	Bahce			Bitkiler	Mahalle
44	Bırbır	Bırbır	Bir ot türü	Bitkiler	Mahalle
45	Bölükvayla	Mazél	Mazılık	Bitkiler	Kasaba
46	Burmanınar	Darberi	Palamut Mesesi	Bitkiler	Köv
47	Camlıca	Camcin	Camdiken	Bitkiler	Köv
48	Camlıca	Bevat		Bitkiler	Mahalle
49	Cataltene	Daraer	Büyük ağac	Bitkiler	Köv
50	Cicek			Bitkiler	Mahalle
51	Cukurtas	Markik	Cavırcık	Bitkiler	Köv
52	Damüstü	Mêrêk	Cavırcık	Bitkiler	Mahalle
53	Dardağan		Dardağan ağacı	Bitkiler	Köv
54	Dikenli	Gurni	Dikenli ot veya	Bitkiler	Köv
55	Dikmen	Darberi	Palamut Mesesi	Bitkiler	Mahalle
56	Dumlu	Huni	Kızılcık (kövü)	Bitkiler	Köv
57	Kamışlı			Bitkiler	Mahalle
58	Karanfil			Bitkiler	Mahalle
59	Susamlı	Süsik	Mevan Bitkisi	Bitkiler	Mahalle
60	Karakus			Havvan	Mahalle
61	Keklik	Hezena		Havvan	Mahalle
62	Keklik	Kevik	Keklik	Havvan	Mahalle
63	Büyükbeivan	Beiiivan	Kurak Arazi	İklim	Mahalle
64	Taşlıcav	Hevavik	Havadar veya	İklim	Mahalle
65	Susuz	Beiiivan	Kurak Arazi	İklim	Köv

Kaynak: Köylerin eski adları ve bu adların anlamı yöredeki arazi çalışmaları esnasında yapılan mülakatlardan, DİE'nin 1927-1980 yılları arasındaki nüfus kayıtlarından, yöre ile ilgili yapılmış olan ve bu çalışmanın kaynakçasında yer alan çalışmalardan, dil uzmanlarından ve bazı web sayfalarından yararlanılarak hazırlanmıştır.

İlçede doğal coğrafya özelliklerinden etkilenen yerleşme adlarının %71'i (46 yerleşme) Topografya ve bitkilerle ilgilidir. Bu durum, yaşam koşullarını büyük ölçüde etkileyen iki unsurun bunlar olmasının neticesidir. Diğer Doğal ortam unsurlarının daha az bir orana sahip olmasının, oluşturdukları bölgesel etkiyle ilgili olduğu kanaatindeyiz. Ayrıca iklimden etkilenen yerleşme adı sayısının az olmasını bölgesel etkilerle izah etmek mümkün değildir. Bu durum, daha çok iklimin genel bir etkiye sahip olması ve dolayısıyla yerleşme isimlerini etkileyecek bölgesel farklılıklara daha az imkân tanınmasıyla ilgilidir. Doğal ortam özelliklerinden adını alan yerleşmelerin büyük bir bölümü yamaç, tepe, vadi gibi topografik unsurlardan almıştır. Bu grup içinde "tepe" anlamına gelen yerleşme isimlerinin önemli bir yere sahip olduğu görülmektedir (Elmastaş ve diğ.,2013;581). Genel bir tabirle tepe veya çevresine göre yüksekte olan yer olarak değerlendirilecek sahalardan etkilenecek adlandırılan yerleşmelerin sayısı 10'dur. Bu durum, yöre yükseltisinin kısa mesafelerde değişmesinden ve yükseltinin belirleyici etkisinden ziyade söz konusu yerleşmelerin genel olarak çevrelerine göre nispeten yüksek rakımlı yerlere kurulmasıyla ilgilidir. Buna Hıştür (Sivrili), Hüt (Sivritepe), Hopak (Tepelik), Tıfındır (İftar tepesi) gibi yerleşmeleri örnek olarak vermek mümkündür. Öte yandan adını Topografyadan alan diğer yerleşmeler birbirinden farklı özelliklere sahiptir ve isimlerini sahip oldukları bu özelliklerden almışlardır.

2.2. Adını Beşeri Ortam Özelliklerinden Alan Yerleşmeler

Araştırma sahasındaki yerleşmeler arasında Beşeri ortamdan etkilenen yerleşme sayısı 78'dir (%40). Beşeri ortama ait öğeler açısından değerlendirildiğinde en büyük oran (%47) adını Aile veya Aşiretlerden alanlara aittir. Bunun dışındaki yerleşme adlarının % 26'sının kişi adlarından, %15'inin yerleşme unsurlarından, % 12'sinin dini unsurlardan yararlanılarak verildiği söylenebilir (Tablo 4-5).

Beşeri ortam özelliklerinden adını alan yerleşmelerin 12'si ismini yerleşme unsurlarından almıştır. Yörede adını kişilerden alan yerleşme sayısı 20'dir. Adını Beşeri ortam özelliklerinden alan yerleşmeler arasında en büyük oran Adını Aile-Aşiret adlarından alan yerleşme sayısı ise 37'dir. Bu sayı Beşeri ortam özelliklerinden adını alan yerleşmelerin yaklaşık yarısına (% 47) tekabül etmektedir. Bu oranın fazla olması günümüzde etkinliği

büyük ölçüde azalmakla birlikte “aşiret” kavramının tarihsel süreç içerisindeki etkisiyle ilgilidir. Araştırma sahası içerisinde dini unsurlardan etkilenen yerleşme sayısı 9’dur. Bu sayı beşeri coğrafyadan etkilenen yerleşmelerin oransal dağılımı içerisinde %12’ye tekabül etmektedir. Daha önce vurgulandığı üzere araştırma sahası içerisinde adını Beşeri ortam özelliklerinden alan yerleşmelerin oranı %40’tır. Bu oran yörede Beşeri ortam özelliklerinin yerleşme adları üzerindeki etkisini ortaya koyabilmek açısından önemlidir.

Tablo 4: Adını Beşeri Ortam Özelliklerinden Alan Yerleşmeler

Adını Beşeri Ortam Özelliklerinden Alan Yerleşmeler	Yerleşme Sayısı	Oran (%)
Adını Yerleşme Unsurlarından Alan Yerleşmeler	12	15
Adını Kişi Adlarından Alan Yerleşmeler	20	26
Adını Aile veya Aşiretlerden Alan Yerleşmeler	37	47
Adını Dini Unsurlardan Alan Yerleşmeler	9	12
TOPLAM	78	100

Kaynak: DİE’nin Nüfus Kayıtları (1927-1980), (TUİK 2016), Yöredeki Arazi Çalışmaları Sırasında Yapılan Mülakatlar.

Tablo 5: Adını Beşeri Ortam Özelliklerinden Alan Yerleşmeler

Sıra No:	Yerleşmenin Yeni Adı	Yerleşmenin Eski Adı	Yerleşmenin Eski Adının Anlamı	Niteliği	Türü
1	Akcakent			Yerleşme	Mahalle
2	Akkus	Xırabe	Harabe	Yerleşme	Köv
3	Arılı	Bircik	Kalecik veya saravcık	Yerleşme	Köv
4	Besikli	Kefrî	Köv	Yerleşme	Köv
5	Besevler	Besalti	Bes veya altı ev	Yerleşme	Mahalle
6	Divan	Dêvan	Eski bir yerleşme türü	Yerleşme	Mahalle
7	Doluca	Kefirme	Bizimköv?	Yerleşme	Köv
8	Habinler	Kökelan	Dağ gibi kale	Yerleşme	Köv
9	Karacaören	Karacaveran	Kırac arazideki virane	Yerleşme	Köv
10	Tenehası	Keferürus	Çunuskövi	Yerleşme	Mahalle
11	Yenice	İncirce		Yerleşme	Mahalle
12	Yenisehir	İncisar		Yerleşme	Mahalle
13	Abdullahbev			Kisi	Mahalle
14	Acıoğlu			Kisi	Mahalle
15	Alıdam	Alıdamı		Kisi	Köv
16	Bedirdikmen	Bedirdikme	Sahıs adı	Kisi	Mahalle
17	Belenli	Pırot	Yaslı veya hilce kisi	Kisi	Köv
18	Dumanlı	Dûmanke	Dumanbev	Kisi	Mahalle
19	Elbevi			Kisi	Köv
20	Hacıvusuf	Bozmiş		Kisi	Köv
21	Yelkovan	Hêmzevni	Hamzalar	Kisi	Köv
22	Hamzalı			Kisi	Mahalle
23	Hasandıöin	Hasandıöin		Kisi	Köv
24	Hisar	Kalan	İhtivarlar-dedeler	Kisi	Mahalle
25	Hüseyinli	Hüseyiniva	Hüseyinli	Kisi	Mahalle
26	Mustafacavır			Kisi	Mahalle
27	Özelevler	Usisimel	Rıvıklı Osman	Kisi	Mahalle
28	Sırakava	Kaksér	Aslan aşabev	Kisi	Köv
29	Sultanmaçara			Kisi	Mahalle
30	Sünke	Sünke (Usenike)	Rıvıklı Yusuf	Kisi	Mahalle
31	Tütenocak	Barsomik	Orucoğlu	Kisi	Köv
32	Yeniköv	Gülâhmet	Ahmet’in	Kisi	Mahalle
33	Ataköv			Aile-	Mahalle
34	Avdınlr			Aile-	Mahalle
35	Baözütü	Berazi	Asiret adı	Aile-	Köv
36	Basak	Zevnan	Asiret adı	Aile-	Mahalle
37	Bostanlı	Kitis	Asiret adı	Aile-	Köv
38	Boztarla	Mamecivan	Asiret adı	Aile-	Köv
39	Büyükhev	Kirbiz		Aile-	Köv
40	Cakıresme	Kosan	Asiret adı	Aile-	Köv
41	Cardak	Biriman	Asiret adı	Aile-	Köv
42	Cayhası	Bazük	Asiret adı	Aile-	Köv
43	Celebi	Miilk		Aile-	Mahalle
44	Erikli	Kılılan	Asiret adı	Aile-	Köv
45	Erler	Askeran	Asiret adı	Aile-	Mahalle
46	Fıstıklı	Uta/Uttan	Asiret adı	Aile-	Köv
47	Gökce	Bircivan	Asiret adı	Aile-	Köv
48	Halifan	Halifan	Asiret adı	Aile-	Mahalle
49	Karaman			Aile-	Mahalle
50	Kavadibi	Horik	Asiret adı	Aile-	Köv
51	Kozağac	Büw	Asiret adı	Aile-	Köv
52	Köseler	Kûsan	Asiret adı	Aile-	Köv

53	Kubilay		Aile Sovadı	Aile-	Mahalle
54	Ortanca	Süsivan	Mevanlilar	Aile-	Köv
55	Menderes		Aile Sovadı	Aile-	Mahalle
56	Mülkköv	Mülk	Asiret adı	Aile-	Köv
57	Narince	Mirdês	Asiret adı	Aile-	Köv
58	Oluklu	Oercur	Asiret Adı	Aile-	Köv
59	Salkimbaşı	Alut	Asiret adı	Kisi	Köv
60	Sahintene	Bildivan	Asiret adı	Aile-	Köv
61	Taşlıca	Samik	Asiret adı	Aile-	Köv
62	Teşmenli	Kerçürak	Asiret adı	Aile-	Köv
63	Teknecik	Küdan	Asiret adı	Aile-	Köv
64	Teryan	Teryan	Asiret adı	Aile-	Mahalle
65	Tuölu	Sévik	Asiret adı	Aile-	Köv
66	Ullunmar	Büvan	Asiret adı	Kisi	Köv
67	Ücevler	Terzivan	Asiret adı	Aile-	Mahalle
68	Yesildirek	Gevüzi	Asiret adı	Aile-	Mahalle
69	Yolcatı	Gigan	Asiret adı	Aile-	Mahalle
70	Akcamezra	Akcamezar		Din	Mahalle
71	Avdunmar	Sume	Mabet	Din	Köv
72	Cıralık	Cıralıö	Deröah zivareteah	Din	Köv
73	Damlacık	Tavsi	Yezidi (Tavusi)	Din	Köv
74	Esendere	Kilisik	Kilisecik	Din	Köv
75	İslamköv	Sevçmirik	Bilöe sevh	Din	Köv
76	Kilisik	Kilişk	Kilisecik	Din	Mahalle
77	Zivaret	Pusi		Din	Köv
78	Zivaret			Din	Mahalle

Kaynak: Eski yerleşme adları ile bu adların anlamları; Harita Genel Komutanlığı'nca 1958 yılında oluşturulan 1/100 000 ölçekli Topografya haritalarının yanı sıra, Dâhiliye Vekaleti'nin 'Son Taksimatı Mülkiyede Köylerimizin Adları', İçişleri Bakanlığı'nın 'Meskûn Yerler Kılavuzu', araştırma sahası ile ilgili olarak yapılan bilimsel çalışmalar, yörede köy muhtarları ve köylerin ileri gelenleri ile yapılan mülakatlar, gezi ve gözlemlerden elde edilen veriler ve bazı web sayfalarından yararlanılarak tespit edilmiştir.

2.3. Adını Ekonomik Faaliyetlerden Alan Yerleşmeler

Araştırma sahası içerisinde adını Ekonomik faaliyetlerden alan yerleşme sayısı 28'dir. Bu sayı % 14'lük bir orana tekabül etmektedir. Coğrafi bilimlerin sistematik tasnifi çerçevesinde değerlendirildiğinde bu başlık altında verilen yerleşme adları arasında en büyük oranın (%61) tarıma ait olduğu anlaşılmaktadır. Bu oranın nispeten fazla olması, yöredeki yoğun tarımsal faaliyetlerle ilgilidir. Adını ulaşımdan alan yerleşmelerin oranı %21 iken, hayvancılık faaliyetlerinden alanların oranı %18'dir (Tablo 6-7).

Tablo 6: Adını Ekonomik Coğrafya Özelliklerinden Alan Yerleşmelerin Oransal Dağılımı (%)

Adını Ekonomik Faaliyetlerden Alan Yerleşmeler	Yerleşme Sayısı	Oran (%)
Adını Tarımsal Faaliyetlerden Alan Yerleşmeler	17	61
Adını Ulaşımından Alan Yerleşmeler	6	21
Adını Hayvancılık Faaliyetlerinden Alan Yerleşmeler	5	18
TOPLAM	28	100

Tablo 7: Adını Ekonomik Coğrafya Özelliklerinden Alan Yerleşmeler

Sıra No:	Yerleşmenin Yeni Adı	Yerleşmenin Eski Adı	Yerleşmenin Eski Adının Anlamı	Niteliği	Türü
1	Akıncılar	Tokaris	Tanrı'nın	Tarımsal	Kasaba
2	Bahçe	Zergüz	Sarıceviz	Tarımsal	Mahalle
3	Büyükbağ	Büyükbağ		Tarımsal	Köy
4	Dut			Tarımsal	Köy
5	Ekinci	Tüzünüt	İncirli	Tarımsal	Köy
6	Erikdere	Ternal		Tarımsal	Köy
7	Eskitaş	Ancuz	Karaerik	Tarımsal	Köy
8	Karadut	Qertüt	Karadut	Tarımsal	Köy
9	Güngörmüş	Türesik	Karadut	Tarımsal	Mahalle
10	Karabağ	Korta Rezê Reş	Kara üzüm arazisi	Tarımsal	Mahalle
11	Karadut	Qertüt	Karadut	Tarımsal	Mahalle
12	Kerkah	Kerkâh	Bağbozumu	Tarımsal	Mahalle
13	Narlıdere	Bidos		Tarımsal	Köy
14	Sarısu	Şünahce	Arpa ekilen yer	Tarımsal	Köy
15	Sıratut			Tarımsal	Mahalle
16	Yukarımahalle	Behyvek	Badem ağacı	Tarımsal	Mahalle
17	Zeytin			Tarımsal	Köy
18	Alaköprü			Ulaşım	Mahalle
19	Durak Köyü	Menzil	Varılan veya inilen yer	Ulaşım	Köy
20	Eceler	Cenek	Sana yerleşme	Ulaşım	Köy
21	Kavaklı	Pirak	Köprü/köprücük	Ulaşım	Köy
22	Köprübaşı			Ulaşım	Mahalle
23	Küçük Eceler	Küçük Cenek	Küçük ve sana yerleşme	Ulaşım	Mahalle
24	Göçeri	Göçeri	Göçebeler	Hayvancılık	Köy
25	Önevler	Gum	Havvan barınağı	Hayvancılık	Mahalle
26	Sirinevler	Guma	Havvan barınağı	Hayvancılık	Mahalle
27	Ulukava	Gumik	Havvan barınağı	Hayvancılık	Mahalle
28	Yolaltı	Postin	Dericiler	Hayvancılık	Köy

Kaynak: Eski yerleşme adları ile bu adların anlamları; Harita Genel Komutanlığı'nca 1958 yılında oluşturulan 1/100 000 ölçekli Topografya haritalarının yanı sıra, Dâhiliye Vekaleti'nin 'Son Taksimatı Mülkiyede Köylerimiz Adları', İçişleri Bakanlığı'nın 'Meskûn Yerler Kılavuzu', araştırma sahası ile ilgili olarak yapılan bilimsel çalışmalar, yörede köy muhtarları ve köylerin ileri gelenleri ile yapılan mülakatlar, gezi ve gözlemlerden elde edilen veriler ve bazı web sayfalarından yararlanmak suretiyle tespit edilmiştir.

Yörenin temel geçim kaynağı tarım ve hayvancılıktır. Dağlık alanlarda hayvancılık faaliyetleri yoğunlaşırken düzlük alanlarda ekili tarım unsurlarının yanı sıra dikili tarım alanları görülmektedir. Daha önce vurgulandığı üzere adını Ekonomik faaliyetlerden alan yerleşme grubu içerisinde en büyük oran tarıma (%61) aittir. Bunlardan bir kısmı adını dikili tarım alanı öğelerinden almıştır. Bunlar Bahçe (Zergüz), Dut, Ekinci (Tüzünüt), Eskitaş (Ancuz), Karadut (Qertüt), Güngörmüş (Türesik), Karabağ (Korta Rezê Reş), Sıratut, Yukarımahalle (Behyvek) ve Zeytin yerleşmeleridir. Sarısu (Şünahce) yerleşmesi ise adını ekili alan öğelerinden almıştır. Araştırma sahası içerisinde ulaşımdan etkilenen yerleşme sayısı 6'dır (Tablo 7). Bu rakam ekonomik coğrafya özelliklerinden etkilenen yerleşme adları arasında oransal olarak % 21'e tekabül etmektedir. Adını Hayvancılık faaliyetlerinden alan yerleşme sayısı 5'tir (%18).

2.4. Diğer Yerleşme Adları

Diğer yerleşme adları başlığı altında incelenen yerleşme sayısı 25'tir. Bunlardan 14'ü (%54) anlamına ulaşılan yerleşme grubu içerisindeyken, 11'i (%46) anlamına ulaşılamayan diğer yerleşmeler başlığı altında değerlendirilmiştir (Tablo 8).

Coğrafi sınıflandırmaya göre değerlendirildiğinde bu bölümde değinilen yerleşmeler % 13'lük bir orana tekabül etmektedir. Anlamına ulaşıp diğer yerleşme adları içinde yer alan yerleşme sayısı 14'tür. Bunlar birbiriyle ilgisi olmayan, farklı anlamlara gelen ve oransal olarak çok düşük değerlere sahip olduğu için ayrı başlıklar halinde değerlendirilmeyen yerleşme adlarıdır. İnceleme sahası içerisinde anlamına ulaşılamayan diğer yerleşme sayısı 11'dir. Bu

sayı ilçede adının anlamı tespit edilen yerleşme sayısı (185 adet) karşılaştırıldığında oldukça düşük bir orana tekabül etmektedir (% 6).

Tablo 8: Diğer Yerleşme Adları

Sıra No:	Yerleşmenin Yeni Adı	Yerleşmenin Eski Adı	Yerleşmenin Eski Adının Anlamı	Türü	Niteliği
1	Akdamar	Külbis	Zincirli	Anlamına Ulaşılan	Mahalle
2	Akkavak	Asûrgeh	Sürvani yeri	Anlamına Ulaşılan	Köy
3	Akvıldız	Titan	Ana Tanrıca Ülkesi	Anlamına Ulaşılan	Köy
4	Bakacak			Anlamına Ulaşılan	Mahalle
5	Baltalı	Dalince		Anlamına Ulaşılan	Mahalle
6	Bozpinar	Arga	Isıltı, parıltı	Anlamına Ulaşılan	Köy
7	Dikili	Halice	Halı	Anlamına Ulaşılan	Mahalle
8	Eski Kahta	Kâhta	Kuzev	Anlamına Ulaşılan	Köy
9	Hasköy	Xoris	Yığınak	Anlamına Ulaşılan	Köy
10	Kınık	Kınık	Kısacık	Anlamına Ulaşılan	Mahalle
11	Narsırtı	Karkün	Çalışılan yer	Anlamına Ulaşılan	Köy
12	Samanlı	Gerbû	Düstü, yuvarlandı	Anlamına Ulaşılan	Mahalle
13	Sıraca		Bir tür hastalık adı	Anlamına Ulaşılan	Köy
14	Yenikusak			Anlamına Ulaşılan	Köy
15	Atlıca	Körgüden		Anlamına Ulaşılan	Mahalle
16	Aktas	Melgusi		Anlamına Ulaşılan	Köy
17	Bağbası	Pillês		Anlamına Ulaşılan	Köy
18	Güdülge	Güdülge		Anlamına Ulaşılan	Köy
19	İkizce	Tomak		Anlamına Ulaşılan	Köy
20	Kazanlı	Bezi		Anlamına Ulaşılan	Mahalle
21	Kılavuz	Besele		Anlamına Ulaşılan	Mahalle
22	Murtac	Xêrmit		Anlamına Ulaşılan	Mahalle
23	Tabaklı	Neshik		Anlamına Ulaşılan	Mahalle
24	Yapraklı	Körüşkil		Anlamına Ulaşılan	Köy
25	Ovacık	Dudin		Anlamına Ulaşılan	Köy

Kaynak: Eski yerleşme adları ile bu adların anlamları; Harita Genel Komutanlığı'na 1958 yılında oluşturulan 1/100 000 ölçekli Topografya haritalarının yanı sıra, Dâhiliye Vekaleti'nin 'Son Taksimatı Mülkiyede Köylerimiz Adları', İçişleri Bakanlığı'nın 'Meskûn Yerler Kılavuzu', araştırma sahası ile ilgili olarak yapılan bilimsel çalışmalar, yörede köy muhtarları ve köylerin ileri gelenleri ile yapılan mülakatlar, gezi ve gözlemlerden elde edilen veriler ve bazı web sayfalarından yararlanmak suretiyle tespit edilmiştir.

3. SONUÇ ve ÖNERİLER

Yerleşme adları -tarihsel süreç içerisinde farklılık arz etse de- büyük ölçüde doğal, beşeri ya da diğer coğrafi faktörlerden ileri gelmektedir. Ancak, yerleşme adları; hükümet politikaları, fiziki, beşeri ve iktisadi gerekçeler ile sosyolojik nedenlerden dolayı farklı zaman dilimleri içerisinde değişmiş veya değiştirilmiştir. Bu adlar, büyük ölçüde yerleşmeleri ilk kuran insanlar tarafından yerleşmenin kurulduğu dönemdeki coğrafi ortamdan faydalanmak suretiyle verilmiştir. Bu durum eski dönem yerleşmeleriyle ilgili olarak önemli sonuçların elde edilmesine sebep olmakta ve coğrafi perspektifle yapılacak olan bilimsel çalışmaların daha sağlıklı yürütülmesi için zemin oluşturmaktadır. Kâhta, birçok medeniyete ev sahipliği yapmıştır. Buna paralel olarak şehrin coğrafi konumu ve yörede yer alan tarihi kalıntılar göz önünde bulundurulduğunda, Kâhta yöresi ve çevresinde Rumca, Arapça, Türkçe, ve Farsçanın konuşulduğu sonucuna ulaşılmaktadır. Diğer taraftan, araştırma alanı içerisinde yapılan arazi gezileri sonucunda oluşan izlenim doğrultusunda yöre nüfusunun çoğunluğunun hâlihazırda Kürtçe konuşuyor olması ve burada yaşamakta olan Ermenilerin de bulunması, ilçede Kürtçe ve Ermenicenin de öteden beri kullanıldığını göstermektedir.

Yerleşme adlarının coğrafi açıdan incelenmesi amacıyla yapılan bu çalışmada örnek çalışma

sahası olarak belirlenen Kâhta yöresindeki yerleşmelerin %40' adını Beşeri ortam özelliklerinden almaktadır. Bunun dışındaki yerleşmelerin %33'ünün adını Doğal ortam özelliklerinden, %14'ünün ise Ekonomik faaliyet özelliklerinden aldığı görülmektedir. Diğer yerleşme adları ise %13'lik bir orana sahiptir.

Yapılan incelemelerde yöredeki köy adlarının %85'inin (82 köy) değiştirildiği veya yöre halkının kullanımından farklı olduğu sonucu da ortaya çıkmaktadır. Mahalle bazında değerlendirildiğinde ise araştırma sahası içerisindeki mahallelerin %42'sinin (41 mahalle) adının değiştirilmiş olduğu anlaşılmaktadır. Bu oranın değiştirilen köy adlarından düşük olmasının, bazı mahallelerin sonradan oluşturulması ve ülke genelinde ad değişikliklerinin nispeten daha fazla nüfusa sahip yerleşmeleri kapsamı ile ilgili olduğu kanaatindeyiz. Günümüzde yerleşme adlarının iadesiyle ilgili bir takım çalışmaların yapılması ve bilimsel araştırmalara ağırlık verilmesi önemlidir. Bu bağlamda araştırma sahasının yanı sıra Türkiye genelinde yapılan isim değişikliklerinin kurulacak komisyonlar marifetiyle yeniden değerlendirilmesinin isabetli olacağı kanaatindeyiz. Böylece doğal ortamın tanınması, tarihi ve kültürel değerlerin korunmasıyla birlikte unutulmaya yüz tutmuş eski adların genel olarak belirli bir birikim neticesinde verildiğini görmek mümkün olacaktır. Bu bağlamda, yerleşmelere önceki dönemlerde verilen adların belirli gerekçe ve amaçlar doğrultusunda seçildiğini vurgulamak gerekir. Söz konusu adlandırmalar Coğrafya bilimi açısından aydınlatıcı birer belge konumunda olup; arazi çalışmalarında ve mekânsal planlamalarda yönlendirici olabilecek niteliktedir.

Yerleşme adlarının Coğrafi açıdan incelenmesi tarihi, sosyolojik ve kültürel özelliklerin ortaya konması bakımından önemlidir. Ayrıca, bu tür çalışmaların jeoloji, arkeoloji, antropoloji, tarih, etnografya, sosyoloji, folklor, botanik, iktisadi ve idari bilimlerle yapılacak çalışmalar için de yararlı olacağı kanaatindeyiz.

KAYNAKÇA

- Açikel, A. (2003). "Artukabad Kazası yer Adları (1455-1600)" Hacettepe Üniversitesi Edebiyat Fakültesi Dergisi, Sayı: 2, Cilt 20, 181-202.
- Akbıyık, M. (2016). "Siverek İlçesi Köy Yerleşmelerinin Toponimik Analizi", Ankara: Turkish Studies Periodical for the Languages, Literature and History of Turkish or Turkic, Cilt 11/8, 1-24.
- Aksan, D. (1974). "Anadolu Yer Adları Üzerine En Yeni Araştırmalar" Türk Dili Araştırmaları Yıllığı, Belleten, Ankara, 185-193.
- Aksan, D. (1982). Her Yönüyle Dil (Ana Çizgileriyle Dilbilim), Türk Dil Kurumu Yayınları: Cilt 3. 439/3, 93-135, Ankara.
- Aksan, D. (1984). "Türk Yer adları Konusunda Bir Proje Önerisi," Türk Yer Adları Sempozyumu Bildirileri, Ankara.
- Alagöz, C. A. (1984). "Türkiye'de Yer adı Verme Usulleri" Ankara: Türk Yer Adı Sempozyumu Bildirileri (11-13 Eylül 1984), Kültür ve Turizm Bakanlığı Milli Folklor Araştırma Dairesi Yay. No:60, Seminer Kongre Bildirileri Dizisi. No: 17, 11-23.
- Altunışık, İ. (2009). "Coğrafi Bakımdan Batman İli Yer Adları", Ankara Üniv. Sosyal Bilimler Enstitüsü Coğrafya (Türkiye Coğrafyası) Anabilim Dalı (Yayımlanmamış Yüksek Lisans Tezi), Ankara.
- Arslan, M. (2011). "Beyşehir (Konya) Yer Adları ve Onomastik Bilimine Katkıları", Selçuk Üniversitesi, Sosyal Bilimler Enstitüsü Dergisi, Iss. 25, s. 337-343, Adana.
- Aytaç, S. Bozdağ, E. (2015). "Nemrut Dağı Milli Parkı ve Çevresinin (Adıyaman) Jeo Park Potansiyelinin Belirlenmesi", Russia: International Science and Technology Conference, September 2-4, 366-379.

- Aytaç, S. Bozdağ, E. (2018). Nemrut Dağı Milli Parkı ve Çevresinin Potansiyel Jeomiras Alanları, Kriter Yayınevi, Ankara.
- Aytaç, S. Bozdağ, E. ve Şahap A. (2015). "Nemrut Dağı Milli Parkı'nda (Adıyaman) Jeolojik Miras Açısından Öneme Sahip Bir Rota (Jeoyol 1)", Coğrafyacılar Derneği Uluslararası Kongresi Bildiriler Kitabı, 21-23 Mayıs,587-594, Ankara.
- Bakırcı, M. (2012). Bir Cumhuriyet Dönemi Şehri Kâhta. Çantay Kitabevi, İstanbul.
- Bakırcı, M. (2013). "Kırsal Alanda İstihdamın Çeşitlendirilmesi: Kâhta Tekstil İşçileri Örneği", *Marmara Coğrafya Dergisi*, 27.
- Dâhiliye Vekâleti. (1928). Son Taksimatı Mülkiyede Köylerimizin Adları, Ankara.
- Darkot, B. (1955). Kâhta, İslam Ansiklopedisi, Cilt 6,89-90, İstanbul.
- Demir, E. (2004). "Kâhta'nın Kuruluşu, Gelişmesi ve Bugünkü Fonksiyonel Özellikleri" Gazi Eğitim Fakültesi Dergisi, Sayı: 1,Cilt 24,27-247,
- Devellioğlu, F. (1997). Osmanlıca Türkçe Ansiklopedik Lügat, Aydın Kitabevi Yayınları, Ankara.
- Devlet Meteoroloji İleri Genel Müdürlüğü. (2017). Meteorolojik Veriler (1984-2010), Ankara.
- Doğanay, H. (1994). Türkiye Beşeri Coğrafyası, Gazi Büro Kitapevi, Ankara.
- Elibüyük, M. ve Güzel, A. (2003). "Şanlıurfa İli'nde Dönemlik ve Bir Geçici Yerleşme: Hollik", Ankara: Coğrafi Bilimler Dergisi, Sayı: 1, Cilt 2, 57.
- Elmastaş, N. (2008). "Kâhta Çayı Havzası'nda Arazi Kullanımı", Coğrafi Bilimler Dergisi, Sayı:2, Cilt 6,159-190, Ankara.
- Elmastaş, N., Şahinalp M. S. ve Günel V. (2011). "Bitlis İli Köy Adlarına Coğrafi Açından Bir Yaklaşım", Bitlis: VII Uluslararası Van Gölü Havzası Sempozyumu, Rota Ofset, 576-593.
- Eriç, S., (1986). "Ekzonimler Konusunda Bir Araştırma: Ege Adalarının Türkçe Adları", İ.Ü. Deniz Bilimleri ve Coğrafya Enstitüsü Bülteni. C. 2, Sayı: 3, s. 21-25, İstanbul.
- Gökçeer, F. (1984) "Türk Yer Adları Sempozyumu Açılış Konuşması" Türk Yer Adları Sempozyumu Bildirileri (11-13 Eylül 1984) Milli Folklor Araştırmaları Dairesi Yay: 60, Seminer Kongre Bildirileri Dizisi: 17, s. 1-5, Ankara.
- Günel, V. (2012). "Batman'da Cadde Adlandırılmaları: Toplumsal Bellek Oluşturma ve Şehirselleşme Hâkim Olma Çabaları", Marmara Coğrafya Dergisi, Sayı: 25,171-197.
- Günel, V., Şahinalp, M. S. ve Güzel, A. (2010). "Coğrafi Ortamın Şehirselleşme Adlarına Etkisi: Şanlıurfa Şehri Örneği", Gaziantep University- Journal of Social Sciences, 10.1: 463-508.
- Güner, İ. ve Ertürk, M. (2004). "Türkiye'de Kent Merkezi İl Adlarının Kaynakları Üzerine Bir Araştırma", Muğla Üniversitesi-SBE Dergisi, Sayı: 12, s. 39-62.
- Güney, E., (1996) "Toponomik Terimlerin Sınıflandırılması" Türk Dili S: 540, s. 619-630, Ankara.
- Güzel, A. ve Özcanlı M. (2016) "İdil İlçesi (Şırnak) Köy Adlarının Coğrafi Açından İncelenmesi" Antalya: 4. Uluslararası Coğrafya Sempozyumu, 954-967
- İbret, B. Ü. (2003). "Çankırı'daki Köy Adları Üzerine Coğrafi Açından Bir İnceleme" Marmara Coğrafya Dergisi, Sayı: 7,53-80.
- İçişleri Bakanlığı.(1946). Meskûn Yerler Kılavuzu, Ankara.
- İçişleri Bakanlığı, (1977). Yeni Tabii Yer Adları 1977, Yeni, Eski ve İllere Göre Dizileri. İller İdaresi Genel Müdürlüğü Yayınları Seri: III, Sayı:1, Ankara.
- Karaca M. (2010). Osmanlıca Türkçe Lügat, Hisar Yayınevi, İstanbul.
- Karadoğan, S.,(2005) Adıyaman Havzasının Genel ve Uygulamalı Jeomorfolojisi, Yayınlanmamış Doktora Tezi, Elazığ: Fırat Üniversitesi Sosyal Bilimler Enstitüsü.
- Karadoğan, S., Tonbul, S., (2005). "Adıyaman Havzasında Kuvaterner'deki Doğal Ortam Koşullarının Yerleşmelerin Dağılışı ve Diğer İnsan Faaliyetleri Üzerindeki Etkileri", Türkiye Kuvaterner Sempozyumu (2-5 Haziran 2005), İTÜ Avrasya Yer Bilimleri Enstitüsü, İstanbul.

- Kurgun, L. (2002). "Denizli İli Yer Adları", Yayınlanmamış Doktora Tezi, Pamukkale Üniversitesi Sosyal Bilimler Enstitüsü, Denizli.
- Kurt, Y. (2001). "Adana Sancağı Yer Adlarındaki Değişim", Türk Dili Dil ve Edebiyat Dergisi, 50. Yıl Özel Sayısı C. 2001/II, S.598,s.405-408.
- Nişanyan, S. (2011). Hayali Coğrafyalar: Cumhuriyet Döneminde Türkiye’de Değiştirilen Yeradları. TESEV (Türkiye Ekonomik ve Sosyal Etüdler Vakfı) yayını, İstanbul.
- Meriç, E. (1965).“Kâhta-Nemrut Dağı Arasındaki Bölgenin Jeolojik ve Paleontolojik Etüdü (Etude Géologique et Paléontologique de la Région Entre Kâhta et Nemrutdağ)”. İstanbul Üniversitesi Fen Fakültesi Mecmuası, Seri B: Tabii İlimler, Sayı: 1-2.
- Özbek, Y. (2014). "Kâhta'nın Kuruluşu Gelişimi ve Fonksiyonları", Yayınlanmamış Yüksek Lisans Tezi, Sosyal Bilimler Enstitüsü, Erzurum.
- Özçağlar, A. (1997).“Türkiye'nin İdari Coğrafyası Bakımından Köy, Bucak, İlçe, İl ve Belde Kavramları Üzerine Düşünceler”, Türk Kültürü Araştırmaları. Yıl: 23/1-2, Ankara.
- Özçağlar, İ. (2006). Coğrafyaya Giriş, Hilmi Usta Matbaacılık, Ankara.
- Özdemir, M.A., Tonbul, S. (1995) “Siro (Örmeli) Çayı Havzası ve Yakın Çevresinde (Malatya Güneydoğusu) Arazi Kullanımı, Sorunlar ve Öneriler”, Fırat Üniv. Sosyal Bilimler Dergisi, Cilt:7, Sayı:1-2, s.145-172.
- Sarı, Ş. (1956). Adıyaman ve Kazaları, Ankara.
- Scheinhardt, H., (1979) Typen türkischer Orstnamen. Einfuhrung, Phonologie, Morphologie, Bibliographie. Heidelberg.
- Şaşmaz, E. (2010). "Kâhta Şehir Coğrafyası", Yayınlanmamış Yüksek Lisans Tezi, Niğde Üniversitesi, Sosyal Bilimler Enstitüsü, Niğde.
- Taşdemir, M. (1999). XVI. Yüzyılda Adıyaman(Behisni, Hısn-ı Mansur, Gerger, Kâhta) Sosyal ve İktisadi Tarihi, Türk Tarih Kurumu Yayınları,167, Ankara.
- Tunçel, H. (2000).“Türkiye’de İsmi Değiştirilen Köyler”, Fırat Üniversitesi Sosyal Bilimler Dergisi, Sayı: 2, Cilt 10,26.
- Tümertekin, E. (1973). Türkiye’de Şehirleşme ve Şehirseller Fonksiyonlar, İstanbul Üniversitesi Yay. No:1840, Coğr. Enst. Yay. No:72, İstanbul.
- Tümertekin, E. ve Özgüç, N. (2002).Beşeri Coğrafya İnsan-Kültür-Mekan, Çantay Kitabevi, İstanbul.
- Türkiye Ansiklopedisi. (1956). Koluk, Cilt 3. Ankara.
- Umar, B., (1993). Türkiye’deki Tarihseller Adlar, İnkılap Yayınevi, İstanbul.
- Uygur, N. (1967). “Yer Adları” Ankara: Türk Dili Sayı: 187, 495-502.
- Yavuz, S ve Şenel M. (2013):"Yer Adları (Toponim) Terimleri Sözlüğü" Ankara: International Periodical For the Languages, Literature and History of Turkish or Turkic Volume 8/8,2241-2249
- Yediyıldız, B. (1984). “Türkiye’de Yer adı Verme Usulleri” Ankara: Türk Yer Adı Sempozyumu Bildirileri (11-13 Eylül 1984), Kültür ve Turizm Bakanlığı Milli Folklor Araştırma Dairesi Yay. No:60, Seminer Kongre Bildirileri Dizisi. No: 17, 25-41.
- Zeyrek, Ş. (2005).“Türkiye’de Köy Adlarını Değiştirme Politikası”, Çukurova Üniversitesi Eğitim Fakültesi Dergisi, 1, 86-95.

Yararlanılan Web Sayfaları

<http://tdkterim.gov.tr/bts/>

<http://tr.wikipedia.org>

<http://www.tuik.gov.tr>