

## İĞDIR'DA MİKRO KREDİ KULLANIMININ KADINLAR ÜZERİNDEKİ ETKİLERİ

THE EFFECTS OF THE USE OF MICRO CREDIT IN İĞDIR ON THE WOMEN

**Hilal YILMAZ**

Zir. Yük. Müh. Tarım ve Orman Bakanlığı, yilmazhilal@hotmail.com, Ankara/ TÜRKİYE

**Emine AŞKAN**

Dr. Öğr. Üyesi, İğdir Üniversitesi, Ziraat Fakültesi, Tarım Ekonomisi Bölümü,  
emine.askan@igdir.edu.tr, İğdir/TÜRKİYE

**Semiha KIZILOĞLU**

Prof. Dr. Atatürk Üniversitesi, Ziraat Fakültesi, Tarım Ekonomisi Bölümü,  
ksemiha@atauni.edu.tr, Erzurum/TÜRKİYE

### ÖZET

Mikro kredi kadınların kendi kendilerine gelir getirici faaliyette bulunmalarına imkân sağlayan kefil ve teminat gerektirmeyen güven esaslı bir finans programıdır. Kadınların girişimcilik kazanarak aile bütçesine katkı sağlaması kendisinin ve çocuklarının ihtiyaçlarını karşılayabilecek güce gelmesi mikro kredi finans programının amacıdır. Bu araştırma ile kadın yoksulluğu ile mücadelede mikro kredi uygulamasının önemini belirlemek ve mikro kredi uygulamalarının İğdir'da mikro kredi kullanan kadınlar üzerindeki etkilerini incelemek amaçlanmıştır. Çalışmanın ana materyalini tam sayım yoluyla belirlenen 282 mikro kredi kullanan kadın girişimci ile yapılan yüz yüze anket uygulaması oluşturmuştur. Elde edilen veriler SPSS paket programında ve probit yöntemiyle analiz edilmiştir. Araştırmada girişimci kadınların mikro krediyi kullandıktan sonra gelirlerinde %73.1'lik artış olduğu, %70.2'sinin yaşam standartlarında iyileşme olduğu, %91.8'in ise mikro krediyi hem kendilerine iş imkanı sağlamak hem de işlerini geliştirmek amacı ile kullandığı tespit edilmiştir.

**Anahtar Kelimeler:** Mikro Kredi, Kadın, Yoksulluk, İğdir

### ABSTRACT

Micro-credit is a trust-based finance program that does not require guarantees and collateral that allows women to engage in income-generating activities on their own. It is the aim of the micro credit finance program to help women gain entrepreneurship and contribute to the family budget and to meet the needs of their children and their children. This research aimed to determine the importance of micro credit application in fighting against women's poverty and to examine the effects of micro credit applications on women using micro credits in İğdir. A face-to-face questionnaire was conducted with women entrepreneur members using 282 micro-credits selected through full census. The obtained data were analyzed by SPSS package program and probit method. In the study, it was found that 73.1% increase in income after using micro-credit, 70.2% improvement in living standards and 91.8% micro-credit have been found to provide job opportunities for them and improve their business.

**Keywords:** Micro Credit, Women, Poverty, İğdir

### 1. GİRİŞ

Mikro kredi, mikro finansman sisteminin bir alt kategorisidir. Mikro finansman, bir ekonomide resmi finans kuruluşlarından hizmet alma imkânı bulamayan, resmi finans kuruluşlarının hizmet sunmadığı veya eksik hizmet sunduğu düşük gelirli aileler ve küçük

ölçekli kredilerle girişimcilik yapabilecek kadınlar için oluşturulmuş olan bir finansman sistemi olarak adlandırılmaktadır (Bayraktutan ve Akatay, 2012). Dünya ülkelerinin yoksullukla mücadele için kullandıkları yöntemler zamana, ülkelerin sosyo-ekonomik koşullarına ve yoksulların durumlarına göre değişmektedir. Ancak yoksullukla mücadelede kullanılan yöntemler genellikle doğrudan ve dolaylı mücadele yöntemleri şeklinde ayrılmaktadır. 1974 yılında Bangladeş'te Prof. Dr. Muhammed Yunus tarafından uygulanmaya başlayan mikro kredi ile yoksul kimselerin yeni bir iş kurması ya da var olan işlerini geliştirmelerine imkan sunulmaktadır. Muhammed Yunus'un yoksullara mikro kredi vermek için geliştirdiği Grameen modeli, bugün dünyanın pek çok ülkesinde yoksullukla mücadelede bir yöntem olarak kullanılmaktadır (Öz ve Çolakoğlu, 2014).

1983 yılında güven ve beraberlik esaslarına dayanan Grameen Bankası kurmuştur. Bugün, 1.084 şubesi, 12.500 personeli olan Grameen Bankası'nın 37.000 köyde 2,1 milyon üyesi vardır. Her gün Grameen Bankası ortalama olarak 1,5 milyon \$ tahsilat yapmaktadır. Üyelerinin yüzde 94'ü kadındır. Kadınların % 98'i kredilerini geri ödemektedir. Bu geri ödenme oranı ticari bankalardan daha yüksektir. Grameen yöntemleri ABD, Kanada, Fransa, Hollanda ve Türkiye gibi 58 ülkede uygulanmaktadır (TGMP, 2017).

Türkiye Grameen Mikro finans Programı, Türkiye'nin ilk ve tek mikro finans kuruluşudur. Türkiye Grameen Mikro finans Programı (TGMP), Türkiye İsrافی Önleme Vakfı (TİSVA) tarafından oluşturulmuş olup, Grameen Trust ile işbirliği yaparak faaliyetlerini sürdüren kâr amacı olmayan bir mikro finans kuruluşudur.

Türkiye'de ise ilk defa 18 Temmuz 2003 yılında Diyarbakır'da, 5 kadının mikro kredi alması ile başlayan Mikro kredi, Türkiye genelinde 67 ilde 98 şubesiyle halen 45.000 üzerinde üyeye hizmet vermektedir. TGMP çeşitli işletme ve kuruluşlar ile işbirliği yapmaktadır. Türkiye Grameen Mikro finans Programı, HSBC, Citibank, Whole Planet Foundation ve Açık Toplum Vakfı ile de işbirliği yapmaktadır. Bunun yanında TGMP, Morkoz sayesinde üyelere özel hizmetler sunmaktadır. Tamamen güvene dayalı olan, teminat, kefalet, senet, ipotek, icra takibi gerektirmeyen Mikro finans Programında geri dönüşüm oranı % 100'dür.

Mikro kredi, mikro finansman kuruluşunca bir mikro girişimciye, yeni bir iş kurması veya var olan işini geliştirmesi amacıyla verilmiş olan kredidir. Mikro kredi ile kendi işini kurarak gelir getirici faaliyette bulunan yoksul kadınlara küçük ölçekli krediler vererek çalışma hayatına katılabilmeleri sağlanmaktadır. Kefalet, teminat ve senet gibi işlemlerinin istenmemesi nedeniyle borcunu ödeyemeyenlerle ilgili iş ve işlem yapılmamaktadır. Bütün verilen krediler hizmet bedeli de dâhil olmak üzere haftalık taksitlerle kadınları merkez olarak belirlediği evlerde geri alınmaktadır. Başlangıçta kredi alan üyeler krediyi zamanında ödediğinde ve toplantılara düzenli olarak katıldığında almış olduğu kredi miktarını arttırma imkânına sahip olabilmektedir. Kredi verilen kadınlar sürekli takip edilmekte ve ihtiyaç duydukları zaman tekrar kredi destekleri sağlanabilmektedir. Kredi verilen kesim genellikle kayıt dışı işlerde çalışan yoksul kesim olarak belirtilmektedir (TGMP, 2017).

Bu araştırmada Iğdır ili merkez ilçesinde mikro krediden faydalanan kadınların mikro krediyi kullanma amaçları ve mikro krediyi kullandıktan sonra gelirlerindeki artış durumu ele alınarak literatür çalışmaları incelenmiş, materyal ve metot doğrultusunda mikro kredi kullanımındaki sosyo-ekonomik faktörler analiz edilerek araştırma önemi ve amacı ile bağlantılar kurulmuştur.

Araştırmanın temel amacı kadın yoksulluğu ile mücadelede mikro kredi uygulamasının önemini belirlemek ve mikro kredi uygulamalarının Iğdır’da mikro kredi kullanan kadınlar üzerindeki etkilerini incelemektir.

Bu araştırma ile mikro kredi kullanıcılarının mikro kredi kullanmadan önce ve kullandıktan sonra ki gelir durumlarını, mikro kredi, kullanıcıların gelir düzeylerinde önemli bir değişiklik yapıp yapmadığını ve mikro kredi kullanımını etkileyen faktörlerin analizleri dikkate alınarak mikro kredi kullanan girişimci kadınların gelir seviyelerinin artmasında hükümet tarafından alınması gereken önlemler ve uygulanacak politikalar hakkında önerilerde bulunulmuştur.

## **2. MATERYAL ve METOT**

### **2.1. Materyal**

#### **2.1.1 Araştırma Bölgesinin Belirlenmesi**

Bu çalışmada, mikro kredi kullanan illerden biri olan Iğdır’da mikro kredi sisteminin işleyişi ve mikro kredi kullanıcısı kadınlar üzerindeki sosyal ve ekonomik etkileri incelenmiştir.

Iğdır ili mikro kredi uygulamaları konusunda 8 yıllık bir geçmişe sahiptir. 10 Ekim 2010’da Iğdır Valiliği ve Türkiye İsrافی Önleme Vakfı arasında hazırlanmış olan protokol kapsamında Iğdır İl Özel İdaresi tarafından mikro kredi hesaplarına aktarılan 50.000,00 ₺, ile uygulama başlamıştır. Araştırmanın yapıldığı 2014 yılı itibariyle 282 kadın ile mikro kredi uygulaması yapılmıştır (Anonim, 2014).

#### **2.1.2 Veri Toplamada Kullanılan Yöntem**

Araştırma, 2014 yılını kapsamakta olup verilerin toplanması aşamasında Direkt Mülakat (Personal Interview) Yöntemi kullanılmış ve veriler anket yolu ile sağlanmıştır. Iğdır’da 2014 yılı itibari ile merkez nüfus 132.110 olup bu nüfusun 67,805’i erkek, 64,305’i ise kadındır. Araştırmada Iğdır Mikro Kredi şubesinden öğrenilen bilgilere göre Iğdır’da mikro kredi kullanan girişimci kadınların sayılarının 282 olduğu tespit edilmiştir. Iğdır merkezde mikro kredi kullanan 282 girişimci kadın ile 2014 yılı Mayıs-Haziran aylarında anket çalışmaları yapılmıştır.

#### **2.1.3. Veri Değerlendirme Aşamasında Uygulanan Metotlar**

Araştırma, 2014 yılını kapsamakta olup verilerin toplanması aşamasında Direkt Mülakat (Personal Interview) Yöntemi kullanılmış ve veriler anket yolu ile sağlanmıştır.

Iğdır’da 2014 yılı itibari ile merkez nüfus 132.110 olup bu nüfusun 67,805’i erkek, 64,305’i ise kadındır. Araştırmada Iğdır Mikro Kredi şubesinden öğrenilen bilgilere göre Iğdır’da mikro kredi kullanan girişimci kadınların sayılarının 282 olduğu tespit edilmiştir. Iğdır merkezde mikro kredi kullanan 282 girişimci kadın ile 2014 yılı Mayıs-Haziran aylarında anket çalışmaları yapılmıştır.

#### **2.1.3 Veri değerlendirme aşamasında uygulanan metotlar**

Araştırmada kullanılan anket formları, mikro kredi kullanan girişimci kadınların sosyo-ekonomik yapısını ortaya koymayı amaçlamaktadır. Anket formlarında, kadın girişimcilerin demografik yapıları, krediyi hangi şartlarda aldıkları, mikro kredi kullanmadan önce ve mikro kredi kullanımından sonra gelir durumlarında değişim miktarı, alınan mikro kredinin amacına ulaşip ulaşmadığına ve alınan kredinin geri ödenmesinde yaşadıkları sorunlara yer verilmiştir. Veriler SPSS programında frekans analizi yapılmıştır. Verilerin analizinde değişkenlere bağlı Kruskal Wallis testi kullanılmıştır. Kruskal Wallis normal dağılım göstermeyen gruplarda 3 veya daha fazla sayıda grubun ortalamaları arasındaki farklılığın anlamlılığını test amacı ile

kullanılan bir tekniktir. Bu test tek yönlü ANOVA'nın non-parametrik karşılığıdır. Analizde veri değerleri sıralı hale getirilir, sıra toplamları grup büyüklüğüne bölünerek sıra ortalamaları hesaplanır ve bu ortalamalar bölünerek karşılaştırılır.

Araştırmanın son aşamasında, kadın girişimcilerin mikro kredi kullanımını etkileyen faktörler ekonometrik bir yaklaşımla ele alınmaktadır. Bu değerlendirmede, mikro krediden faydalanan ve mikro kredi kullanımı ile kadın girişimcilerin gelir seviyesi üzerine etkili olan faktörler olarak; yaş, eğitim, sosyal güvence, eşi esnaf olanlar ve mikro sigorta kullanım değişkenleri probit modele dahil edilmiştir. Sosyo-ekonomik özellikler arasındaki ilişkiler ve ilişki derecelerinin belirlenmesinde Probit Regresyon Analiz Yöntemi kullanılmaktadır.

Probit analizi lojistik regresyona alternatif olarak bir veya daha fazla açıklayıcı değişkenin kategorik bir yanıt değişkeni üzerindeki etkisini bulmak için kullanılan bir modeldir. Hem lojistik hem de Probit regresyon analizi birbirlerine oldukça benzer ve elde edilen olasılık tahminleri birbirlerine yakın değerdedir. Lojistik regresyon analizinde log-odds (olabilirlik oranları) kullanılırken, Probitte kümülatif normal dağılım kullanılmaktadır, temel olarak probit birikimli standart normal dağılımın tersidir (Arı ve Önder, 2012).

Probit Modeli tahmin etmek için kullanılan birikimli dağılım fonksiyonunun normal dağılıma ait olduğu varsayılır (Gujarati, 2006).

Probit modeli, genellikle gözlenemeyen bir fayda endeksi yardımıyla oluşturulmaktadır (Karlı, et al., 2006). Girişimcilerin mikro kredi kullanımına katılımı şansa bağlı fayda (random utility) modeli çerçevesinde modellenmiştir. Girişimciler mikro krediden elde edilen günlük geliri 50 ₺'den az ya da çok olma gibi iki seçeneğe sahiptirler. Bu durum aşağıdaki gibi ifade edilebilir:

$$U(1, m_1 + P; x) \geq U(0, m_0; x) \quad (2.1)$$

Formülde 0; mikro kredi ile günlük geliri 50 ₺'den az oluyorsa, 1; mikro kredi ile günlük geliri 50 ₺'den çok oluyorsa,  $m_1$  ve  $m_0$  mikro krediden faydalanma durumunda elde edilen net geliri,  $x$ ; mikro krediden faydalanma ve faydalanmama durumunu etkileyen faktörleri,  $P$  ise mikro krediden faydalanma durumunda alınan hibe desteğini ve ilave kazançları ifade etmektedir. Fayda fonksiyonu;  $U(i, m_i; x) = V(i, m_i; x) + \varepsilon$  şeklinde ifade edilir ve  $V(i, m_i; x)$  sistematik (deterministic) kısım,  $\varepsilon$  tesadüfi kısım olarak nitelendirilir (Hubbell et al. 2000; Qaim and Janvry, 2003).

Mikro krediden yararlanma kısmen gözlemlenebilir haliyle ifade edilebilir:

$$U(1, m_1 + P; x) + \varepsilon_1 \geq U(0, m_0; x) + \varepsilon_0 \quad (2.2)$$

Faydanın sistematik kısmı,  $i = 0,1$  ve  $\alpha$  marjinal gelir eğilimi yazılabilir:

$$V = x\beta_i + \alpha m_i \\ (x_1\beta_1 - x_1\beta_0) + \alpha(m_1 + m_0 + P) \geq \varepsilon_0 - \varepsilon_1 \quad (2.3)$$

Denklemin parametre tahminleri, bir  $\varepsilon = \varepsilon_0 - \varepsilon_1$  varsayımı ile maksimum olasılık prosedürü kullanılarak elde edilebilir.

$x_1\beta = (x_1\beta_1 - x_1\beta_0)$ ,  $m = m_1 + m_0 + P$  ve  $\varepsilon = \varepsilon_0 - \varepsilon_1$  eşitlikleri yerine yazılırsa;

$$x_1\beta + \alpha m \geq \varepsilon \quad (2.4)$$

Gelir;  $\ln(m_i) = \log((m_1 + P) / m_0)$  şeklinde modifiye edilebilir.

P, mikro kredi ile alınan destek miktarı, fazladan satılan ürünler ayrıca işletmecinin ek gelirleri gibi gelirlerini ifade eder. P ile ifade edilen kadın girişimcilerin mikro krediye katılımlarından dolayı aldıkları ödemeleri gözlemleyemediğimizden, elde edilen gelirleri örtülü olarak x değişkeni ile açıklayabiliriz. Kadın girişimcilerin P ile ifade edilen kazançları zaman zaman bildiklerini varsaymaktayız. Şansa bağlı fayda modeli koşullu değerlendirme modellerine nazaran, mikro krediden faydalanan kadın girişimcilerin faydalanamayan girişimcilere göre elde ettikleri faydaları daha iyi açıklar ve şansa bağlı fayda modeli, mikro kredi senaryosu olsun veya olmasın işletmecilerin katılımlarına ilişkin ödeme istekliliğinin ortalama değerini hesaplar.

$\varepsilon'$  nin bağımsız ve özdeş dağılım gösterdiği varsayımıyla, mikro kredi kullanımı probit modeliyle gösterilebilir (Greene, 2003).

$$Prob(Y = 1 | x) = \int_{-\infty}^{x'\beta} \phi(t) dt = \Phi(x'\beta) \quad (2.5)$$

$\phi(t)$  standart normal dağılışın yaygın olarak kullanılan notasyonudur. Olasılık için log olabilirlik (log likelihood) fonksiyonu:

$$\ln L = \sum_{j=1}^N \ln[\Phi(x'\beta)] + (1 - I_j) \ln [1 - \Phi(x'\beta)] \quad (2.6)$$

Formülde,  $I_j$  dummy değişken, mikro krediden faydalanma durumunda 1, faydalanmama durumunda 0'dır. Parametre tahminleri, yukarıdaki log olasılık fonksiyonunun maksimize edilmesiyle elde edilir.

Araştırmada kullanılan probit modelde, bağımlı değişken olarak mikro krediden elde edilen günlük gelir durumu seçilmiştir. Günlük geliri 50 ₺'den fazla olanlar "1", az olan için "0" değeri verilmiş, bağımsız değişkenler ise sosyo-ekonomik faktörlerden oluşturulmuştur.

**Tablo 2.1.** Modelde kullanılan değişkenlerin tanımlanması

Değişkenler	Açıklama
Gelir	Günlük gelir 50 ₺ den çok ise:1, değilse: 0
Yas	Mikro kredi kullanan kadın girişimcilerin yaşı
Eğitim	Girişimcinin eğitim durumu; lise:1, değilse:0
SGK	Girişimcinin sosyal güvencesi varsa:1, yoksa: 0
Mik Krdi	Girişimcinin kaç yıldır mikro kredi kullandığı
Memur	Girişimcinin eşi memur ise 1; değilse: 0
Esnaf	Girişimcinin eşi esnaf ise 1; değilse: 0
Diger	Girişimcinin eşinin memur ve esnaf olma durumu dışındaki meslekler
Mik SGK	Mikro sigortadan yararlandıysa:1; değilse:0
Mik Konut	Mikro konuttan yararlandıysa:1, değilse:0

### 3. BULGULAR VE TARTIŞMA

#### 3.1 Demografik ve Sosyoekonomik Yapı ile İlgili Sonuçlar

Araştırma kapsamında mikro krediden yararlanan girişimci kadınların yaş dağılımları tablo 3.1'de verilmiştir. Tablo 3.1 incelendiğinde girişimci kadınların % 51,7'sinin 38-52, % 39,4'ünün 20-37, % 8,9'unun ise 53-67 yaş aralığında olduğu tespit edilmiştir. Çelebi Boz ve Çınar 2016 yılında TRA1 bölgesi için yaptıkları çalışmalarında mikro kredi kullanan girişimci kadınların daha çok 26-45 yaş arasında olduğunu belirtmişlerdir.

**Tablo 3.1.** Girişimci kadınların yaş dağılımları

Yaş	Frekans (n)	Yüzde (%)	Ortalama	Standart sapma
20-37 yaş arası	111	39,4	32,22	12,02
38-52 yaş arası	146	51,7	45,06	9,89
53-67 yaş arası	25	8,9	58,33	9,89
<b>Toplam</b>	<b>282</b>	<b>100</b>		

Mikro krediden faydalanan girişimci kadınların eğitim durumları incelendiğinde %20,6'sının okuma-yazma bilmediği görülmüştür. % 22,3'ü ilkököl, % 11,0'ı ortaokul, % 42,2'si lise, % 1,4'ü ön lisans ve % 2,5'inin lisans, %0,4'ü yüksek lisans düzeyinde mezun olduğu tespit edilmiştir (Tablo 3.2). Tüzün Rad ve Altıkulaç'ın 2016 yılında Bilecik ili için yaptıkları çalışmalarında mikro kredi kullanan girişimci kadınların %43,2'sinin ilkököl mezunu olduğunu ve eğitim düzeyi arttıkça kadınların mikro kredi kullanım oranlarının azaldığını tespit etmişlerdir.

**Tablo 3.2.** Girişimci Kadınların Eğitim Durumu

Eğitim Durumu	Frekans (n)	Yüzde (%)
Okuryazar Değil	58	20,6
İlkokul	63	22,3
Ortaokul	31	11,0
Lise	119	42,2
Ön lisans	4	1,4
Üniversite	6	2,5
Y. Lisans	1	0,4
<b>Toplam</b>	<b>282</b>	<b>100,0</b>

Aile geçimi için aylık gelir durumları incelendiği zaman girişimci kadınların % 1,8'inin 500-1.000 ₺, % 61,7'sinin 1.001-1.500 ₺, % 32,6'sı 1.501-2.000 ₺, % 3,9'unun 2.001 ₺ üzeri aylık gelire sahip olduğu incelenmiştir (Tablo 3.3).

**Tablo 3.3.** Girişimci Kadınların Aile Geçimi İçin Aylık Gelir Durumu

Geçimi Sağlamak için Gelir Durumu	Frekans (n)	Yüzde (%)
500-1.000 ₺	5	1,8
1.001-1.500 ₺	174	61,7
1.501-2.000 ₺	92	32,6
2.001 ₺ ve üzeri	11	3,9
<b>Toplam</b>	<b>282</b>	<b>100,0</b>

Mikro krediyi kullanan girişimci kadınların ne kadar süredir mikro krediden yararlandıklarına bakıldığında araştırmaya katılan kadınların % 35,1'i 2 yıl, % 22,3'ü 3 yıl, % 16,3'ü 4 yıl, % 6,7'si 5 yıl, % 4,3'ü 6 yıl mikro kredi kullanırken, % 14,5'inin ise mikro krediyi ilk kez kullandığı tespit edilmiştir (Tablo 3.4).

**Tablo 3.4.** Girişimci Kadınların Mikro Kredi Kullandıkları Yıl

Yıl	Frekans (n)	Yüzde (%)
1 Yıl	41	14,5
2 Yıl	99	35,1
3 Yıl	63	22,3
4 Yıl	46	16,3
5 Yıl	19	6,7
6 Yıl	12	4,3
7 Yıl	2	0,8
<b>Toplam</b>	<b>282</b>	<b>100,0</b>

Tablo 3.5 incelendiğinde araştırmaya katılan girişimci kadınların % 72,3'ünün sosyal güvencesinin olmadığı belirlenmiştir. Aşkın ve Barış 2015 yılında Kadın İstihdamının Arttırılmasında Mikro Kredi Uygulamasının Etkisi isimli çalışmalarında, mikro kredi kullanan kadın girişimcilerin sosyal güvence durumlarının sosyal güvencesi olmayanların toplam oranının % 76 gibi dikkate değer bir düzeyde olduğunu belirlemişlerdir.

**Tablo 3.5.** Mikro Kredi Kullanan Girişimci Kadınların Sosyal Güvence Durumu

Sosyal Güvence Durumu	Frekans (n)	Yüzde (%)
Hayır	204	72,3
Evet	78	27,7
<b>Toplam</b>	<b>282</b>	<b>100,0</b>

Araştırmaya katılan kadınların eşlerinin iş durumları incelendiğinde eşlerin % 59,9'unun düzenli ve devamlı bir işi olmayan kategorisinde yer aldığı yer aldığı % 12,4'ünün esnaf, % 8,2'sinin işçi, % 7,1'inin işsiz %6,4'ünün memur ve % 6,0'ının çiftçi olduğu tespit edilmiştir (Tablo 3.6). TRA1 bölgesi için yapılan çalışmada mikro krediden yararlanan ailelerde çalışan bireylerin meslekleri incelendiğinde % 27,4 ile ilk sırayı özel sektörün aldığı belirlenmiştir (Çelebi Boz ve Çınar, 2016). Buna göre mikro krediden faydalanan girişimci kadınların eşlerinin veya aile bireylerinin çoğunun özel sektörde çalıştığı görülmektedir.

**Tablo 3.6.** Mikro Kredi Kullanan Girişimci Kadınların Eşlerinin İş Durumu

İş Durumu	Frekans (n)	Yüzde (%)
Düzenli ve Devamlı İş Olmayan	169	59,9
Esnaf	35	12,4
İşçi	23	8,2
İşsiz	20	7,1
Memur	18	6,4
Çiftçi	17	6
<b>Toplam</b>	<b>282</b>	<b>100,0</b>

Araştırmaya katılan girişimci kadınların mikro kredi uygulamalarını öğrenme kaynakları tablo 3.7'de verilmiştir. Tablo 3.7 incelendiğinde % 82,3'ünün personellerin sahadaki çalışmalarından, % 14,5'inin komşusundan ve % 3,2'sinin televizyondan duyduğu tespit edilmiştir. Öz ve Çolakoğlu (2014) Sakarya ili için yaptıkları çalışmalarında ise ankete katılan

girişimci kadınların % 74,4'ünün komşu-akraba sayesinde mikro kredi hakkında bilgi sahibi olduklarını tespit etmişlerdir.

**Tablo 3.7.** Araştırma Alanındaki Kadınların Mikro Kredi Uygulamalarını Öğrenme Kaynakları

Öğrenme Kaynakları	Frekans (n)	Yüzde (%)
Personellerin saha çalışmalarında öğrenildiği	232	82,3
Komşunun söylediği	41	14,5
TV den duyulduğu	9	3,2
<b>Toplam</b>	<b>282</b>	<b>100</b>

Tablo 3.8'de Mikro kredinin hangi amaçla kullanıldığı incelendiğinde araştırmaya katılan girişimci kadınların % 62,1'inin var olan iş dalını geliştirmeyi, % 10,6'sının yeni bir iş kurabilmeyi, % 9,2'sinin eşine katkıda bulunabilmeyi, % 2,1'inin borcunu ödeyebilmeyi, % 16,0'ının ise çocuklarının okul masrafını karşılayabilmeyi amaçladığı tespit edilmiştir. Öz ve Çolakoğlu'nun 2014 yılında Sakarya ili için yaptıkları çalışmalarında mikro kredi kullanıcılarının yarısından fazlasının (% 52) mikro krediyi mevcut işini geliştirmek amacıyla kullandıklarını tespit etmişlerdir. Buna göre her iki araştırma sonucuna göre mikro kredinin yeni iş yaratma kapasitesi ve girişimcilik konusundaki etkinliğinin yeterli düzeyde olmadığı ve mikro krediden faydalanan girişimci kadınların büyük bir çoğunluğunun var olan işlerini geliştirmeyi amaçladıkları görülmüştür.

**Tablo 3.8.** Girişimci kadınların mikro krediyi kullanma amaçları

Amaç	Frekans (n)	Yüzde (%)
İşini geliştirmek	175	62,1
Yeni bir iş kurmak için	30	10,6
Eşine katkıda bulunmak için	26	9,2
Borcunu ödemek için	6	2,1
Çocuklarının okul masraflarını karşılamak	45	16
<b>Toplam</b>	<b>282</b>	<b>100</b>

Mikro krediyi kullanabilmek için hangi koşulların sağlanması gerektiği Tablo 3.9'da verilmiştir. Mikro kredi kullanma şartlarının oluşturulmasında araştırmaya katılan kadın girişimcilerin % 79,1'inin şartların tamamını sağladığı tespit edilmiştir. Mikro krediden yararlanmak için 5 kişilik gruplar oluşturma şartını ise % 11,3'ü sağlarken % 8,9'unun aynı mahallede oturma şartını, % 0,7'sinin ise akraba olmama şartını sağladığı belirlenmiştir.

**Tablo 3.9.** Mikro krediyi kullanma koşulları

Mikro Kredi Kullanma Şartları	Frekans (n)	Yüzde (%)
Beş kişilik gruplar oluşturmak	32	11,3
Aynı mahallede oturmak	25	8,9
Akraba olmamak	2	0,7
Hepsi	223	79,1
<b>Toplam</b>	<b>282</b>	<b>100</b>



Tablo 3.10’de mikro krediden faydalanan girişimci kadınların mikro krediyi kullanmadan önceki gelir durumları incelenmiştir. Bunun sonucunda araştırmaya katılan girişimci kadınların % 64,2’si mikro kredi kullanmadan önceki gelir durumlarının iyi, % 28,6’sı orta, % 5,0’ü düşük, % 1,1’i çok iyi ve % 1,1’i çok düşük gelire sahip oldukları tespit edilmiştir.

**Tablo 3.10.** Mikro krediden faydalanan girişimci kadınların mikro krediyi kullanmadan önceki gelir durumları

Gelir Durumu	Frekans (n)	Yüzde (%)
Çok iyi	3	1,1
İyi	181	64,2
Orta	81	28,6
Düşük	14	5,0
Çok Düşük	3	1,1
<b>Toplam</b>	<b>282</b>	<b>100,0</b>

Girişimci kadınların mikro kredi kullanımından sonraki gelir durumları tablo 3.11’de verilmiştir. Araştırmaya göre girişimci kadınların % 75,9’unun gelirinde büyük bir artış olduğu, % 23,7’sinin çok az bir artış olduğu tespit edilmiştir. % 0,4’ünün ise hiçbir değişiklik olmadığı belirlenmiştir.

**Tablo 3.11.** Girişimci kadınların mikro kredi kullanımından sonraki gelir durumu

Gelir Durumu	Frekans (n)	Yüzde (%)
Artış oldu	214	75,9
Çok az bir artış oldu	67	23,7
Değişiklik olmadı	1	0,4
<b>Toplam</b>	<b>282</b>	<b>100,0</b>

Mikro krediden faydalanan girişimci kadınların mikro krediden faydalandıktan sonra yaşam standartlarında nasıl bir değişim olduğu incelendiğinde % 70,2’sinin yaşam standartlarında iyileşme olduğu, % 29,8’inin yaşam standartlarında kısmen iyileşme olduğu belirlenmiştir (Tablo 3.12). Çelebi Boz ve Çınar 2016 yılında TRA1 bölgesi için yaptıkları çalışmalarında kadınların % 26,8’inin gelirlerinde değişim olmadığı, % 72’sinin ise yaşam kalitelerinde olumlu yönde değişim olduğunu sonucuna ulaşımlardır. Bu durum kullanılan mikro kredi ile yapılan ekonomik faaliyetler sonucunda elde edilen kazançların, girişimci kadınların hem temel ihtiyaçlarının tedarikinde hem de yaşam kalitesi üzerinde olumlu yönde etkili olduğunu göstermektedir.

**Tablo 3. 12.** Girişimci kadınların yaşam standartlarındaki iyileşme durumu

İyileşme Durumu	Frekans (n)	Yüzde (%)
Oldu	198	70,2
Kısmen Oldu	84	29,8
<b>Toplam</b>	<b>282</b>	<b>100</b>

Tablo 3.13 incelendiğinde girişimci kadınların % 17,7’si 10-50 ₺, % 75,5’i 51-100 ₺, ve % 6,8’i 101-200 ₺’lik kazanç elde ettikleri belirlenmiştir.

**Tablo 3.13.** Girişimci kadınları mikro kredi günlük kazanç durumu

Kazanç Durumu	Frekans (n)	Yüzde (%)
10-50 ₺	50	17,7
51-100 ₺	213	75,5
101-200 ₺	19	6,8
<b>Toplam</b>	<b>282</b>	<b>100,0</b>

Araştırmaya katılan kadın girişimcilerin % 75,5'inin günde 51-100 ₺ arasında kazanç elde ettikleri belirlenmiştir. Tablo 3.14 incelendiğinde ise kadınların bu kazançlarının kendilerinin ve çocuklarının okul ihtiyaçlarını karşılamaya yettiği tespit edilmiştir.

**Tablo 4.14.** Günlük kazancın ihtiyaçları karşılamaya yönelik durumu

İhtiyacı Karşılama Durumu	Frekans (n)	Yüzde (%)
Yetiyor	192	68,1
Kısmen Yetiyor	88	31,2
Yetmiyor	2	0,7
<b>Toplam</b>	<b>282</b>	<b>100,0</b>

Kadın girişimcilerin mikro krediyi geri ödeyebilme durumları incelendiğinde % 96,8'inin geri ödemede sorun yaşamadığı, % 3,2'sinin ise geri ödemede sorun yaşadığı tespit edilmiştir (Tablo 3.15). Geri ödemelerin bu kadar yüksek olmasının nedeni hem kadın girişimcilerin gruptaki arkadaşların yanında zor durumda kalmak istememesi hem de haftalık olarak yapılan düzenli taksit toplamaların etkisinin olduğu tespit edilmiştir. Güneş, 2010 yılında T.C Başbakanlık ve Sosyal Yardımlaşma ve Dayanışma Genel Müdürlüğüne yaptığı çalışmada mikro kredi geri ödemelerini bu kadar yüksek olmasının nedenlerinin faiz, mahkemeye verilme korkusu, bir daha kredi almama, gruptaki arkadaşların zor durumda kalması ve komşulara rezil olma duygusu olduğu sonucunu bulmuştur.

**Tablo 3.15.** Kredi borcunu geri ödemeye yönelik durumu

Geri Ödeme Durumu	Frekans (n)	Yüzde (%)
Hayır	273	96,8
Evet	9	3,2
<b>Toplam</b>	<b>282</b>	<b>100,0</b>

Araştırmaya katılan girişimci kadınların % 3,2'sinin geri ödemede sorun yaşadıkları görülmüştür. Tepki durumları incelendiğinde % 1,4'üne yeni bir ödeme planı oluşturulduğu, % 1,1'ine uyarıda bulunduğu % 0,7'sine niçin ödeme yapılmadığı sorulduğu belirlenmiştir (Tablo 3.16).

**Tablo 3.16.** Kredi borcunu ödeyemeyen kişilere yönelik yönetici tepki durumu

Tepki Durumu	Frekans (n)	Yüzde (%)
Geri ödeme sorunu olmayanlar	273	96,8
Yeni bir ödeme planı yapıldı	4	1,4
Bir daha olmaması konusunda uyarıda bulundular	3	1,1
Neden ödeyemediğimi sordular	2	0,7
<b>Toplam</b>	<b>282</b>	<b>100,0</b>

Araştırmaya katılan girişimci kadınların mikro krediyi kullanırken ki beklenti durumları Tablo 3.17'de verilmiştir. Araştırma sonucuna göre kadınların % 4,2'sinin mikro krediyi

çocuklarının okul masraflarını karşılamak için kullandığını % 9,2'sinin eşine destek vererek borçlarını ödemek istediğini, % 24,5'inin işini geliştirerek aile bütçesine katkıda bulunmayı planladığını ve % 62,1'inin ise daha farklı beklentileri olduğu belirlenmiştir. Kızıloğlu ve ark 2016 yılında Erzurum ilinde mikro kredi kullanım durumu ve sürekli kullanımını etkileyen faktörlerin belirlenmesi üzerine yaptıkları çalışmada kadınların parayı kazanma nedenlerinin başında aile bütçesine destek olma isteğinin geldiğini, çalışma etkenlerinden aile içi kazançta destek olma ile mikro kredi kullanma sayısı arasında istatistiki olarak pozitif yönde anlamlı bir ilişki olduğunu tespit etmişlerdir.

**Tablo 3.17.** Kadın girişimcilerin mikro krediden beklenti durumu

Beklenti Durumu	Frekans (n)	Yüzde (%)
İşini geliştirerek aile bütçesine katkıda bulunmak	69	24,5
Eşine destek vererek borçları ödemek	26	9,2
Çocuklarının okul masraflarını karşılamak	12	4,2
Daha farklı beklentileri olanlar	175	62,1
<b>Toplam</b>	<b>282</b>	<b>100,0</b>

Girişimci kadınların % 97,9'unun mikro konuttan yararlanmadıkları, % 2,1'inin ise mikro konuttan yararlandığı belirlenmiştir (Tablo 3.18). Mikro konut, Yangın, sel, fırtına ve diğer doğal afetler nedeniyle ortaya çıkan zararlarda ev sahiplerini 15.000 ₺, kiracıları 10.000 ₺'ye kadar teminat altına alan konut sigortasıdır.

**Tablo 3.18.** Mikro konut katılım durumu

Mikro Konut Katılım Durumu	Frekans (n)	Yüzde (%)
Hayır	276	97,9
Evet	6	2,1
<b>Toplam</b>	<b>282</b>	<b>100,0</b>

Girişimci kadınların yaşlarına bağlı olarak yaşam standartlarındaki iyileşme arasındaki farklılığı tespit etmek amacıyla yapılan analiz sonucunda 0,05 anlamlılık düzeyinde fark görülmüştür. Sıra ortalamalarına baktığımızda 161,74 ortalama ile 20-37 yaş aralığındaki kadınların katılım düzeyleri daha yüksektir (Tablo 3.19). Sıra Ortalamaları, Kruskal Wallis Analizinde veri değerleri sıralı hale getirilir, sıra toplamları grup büyüklüğüne bölünerek sıra ortalamaları hesaplanır ve bu ortalamalar karşılaştırılır.

**Tablo 3.19.** Girişimci kadınların yaş değişkenine bağlı olarak yaşam standartlarının analizi

Yaşam Standartlarında İyileşme Durumu	Yaş	N	Sıra Ortalama	X <sup>2</sup>	P
	52-67 yaş	25	155,90	23,299	,000
	37-52 yaş	146	123,64		
	20-37 yaş	111	161,74		
<b>Toplam</b>		<b>282</b>	<b>2000</b>		

Kadın girişimcilerin mikro sigorta hakkındaki bilgi durumları incelendiğinde, % 96,5'inin mikro sigorta hakkında bilgisinin olduğu, % 2,5'inin kısmen bilgisinin olduğu, % 1,0'ünün ise mikro sigorta hakkında bilgisinin olmadığı tespit edilmiştir (Tablo 3.20). Mikro Sigorta, Kaza sonucu ölüm, sürekli sakatlık teminatlarını kapsayan ve terör, deprem teminatlarını kapsayan yalnızca 1 ₺ ödeyerek girişimci kadınları 10.000 ₺ teminat altına alan ferdi kaza sigortasıdır.

**Tablo 3.20.** Mikro sigorta hakkındaki bilgi durumu

Mikro Sigorta	Frekans (n)	Yüzde (%)
Bilgim Var	272	96,5
Kısmen Bilgim Var	7	2,5
Bilgim Yok	3	1,0
<b>Toplam</b>	<b>282</b>	<b>100,0</b>

Girişimci kadınların eğitim düzeyi ile gelir artışı arasında çapraz ilişki kurulmaya çalışılmıştır. Eğitim düzeyi lise olan kadınların % 44,9'unun gelirlerinde büyük bir artış olduğu, % 32,8'inin çok az bir artış olduğu belirlenirken, eğitim düzeyi ilkökul olan kadınların % 23,8'inin gelirlerinde büyük bir artış olduğu, %19,9'unun gelirlerinde çok az bir artış olduğu, okur-yazar olmayan kadınların % 18,7'sinin gelirlerinde büyük bir artış olduğu, % 26,9'unun gelirlerinde çok az bir artış olduğu tespit edilmiştir.

Araştırmaya katılan kadınların eğitim düzeyleri açısından incelenmesi sonucunda eğitim düzeylerinin çok yüksek olmadığı görülmekle birlikte kadınların iş yaşamına atılıp, aile bütçesine katkı sağlamaları ve başarılı olabilmeleri için kendilerini geliştirdikleri ve mikro kredi sayesinde buna olanak sağladıkları görülmektedir (Tablo 3.21).

**Tablo 3.21.** Girişimci kadınların eğitim durumu ve gelir artışları arasındaki çapraz tablo sonuçları

		Gelirimde büyük bir artış oldu	Gelirimde çok az bir artış oldu	Gelirimde bir değişiklik olmadı	Total
Okuryazar Değil	N	0	18	0	58
	%	0,7	26,9	0,0	20,6
İlkokul	N	1	12	0	63
	%	0,8	19,9	0,0	22,3
Ortaokul	N	2	9	0	31
	%	0,3	13,4	0,0	11,0
Lise	N	6	22	1	119
	%	0,9	32,8	100,0	42,2
Önlisans	N	1	3	0	4
	%	0,5	4,5	0,0	1,4
Lisans	N	3	3	0	6
	%	0,4	4,5	0,0	2,1
Y.Lisans	N	1	0	0	1
	%	0,5	0,0	0,0	0,4
<b>Toplam</b>	N	14	67	1	282
	%	0,0	100,0	100,0	100,0

### 3.2 Probit Model Sonuçları

Araştırma kapsamında yapılan ekonometrik incelemede bağımlı değişken olarak kullanılan mikro kredi kullanan kadın girişimcilerin gelir durumu binary değişkendir. İncelenen girişimci kadınların yaş ortalaması 37,71, en genç girişimci 20, en yaşlı girişimci ise 67 yaşındadır. Mikro kredi kullanılan ortalama yıl sayısı 2,81 iken en fazla 7 en az 1 yıl krediden yararlandığı tespit edilmiştir. Eğitim ortalaması 0,46 yıl olarak belirlenmiştir (Tablo 3.22).

**Tablo 3.22.** Değişken tanımları ve örnek istatistikleri

Değişken Adı	Ortalama	Standart Sapma	Minimum	Maksimum
Gelir (Binary)	0,82	0,38	0	1
Yas (yıl)	37,71	9,18	20	67
Eğitim (yıl) (Binary)	0,46	0,50	0	1
Sosyal güvenlik (Binary)	0,27	0,45	0	1
Mikro kredi kullanımı (yıl)	2,81	1,35	1	7
Memur (Girişimci kadının eşinin mesleği) (Binary)	0,06	0,25	0	1
Esnaf (Girişimci kadının eşinin mesleği) (Binary)	0,12	0,33	0	1
Diğer (Girişimci kadının eşinin mesleği) (Binary)	0,81	0,39	0	1
Mikro sigorta(Binary)	0,09	0,28	0	1
Mikro konut(Binary)	0,02	0,14	0	1

Probit model sonuçları ve marjinal etkiler tablo 3.23’ de verilmiştir. Iğdır ili merkez ilçede mikro kredi kullanımında mikro kredi kullanan kişilerin gelir seviyesi üzerine etkili olan faktörler; yaş, eğitim, sosyal güvence, eşi esnaf olanlar ve mikro sigorta kullanım değişkenleri probit modele dâhil edilmiştir. Model sonuçlarına göre müteşebbisin yaşı ve sosyal güvencesi istatistiki açıdan önemli bulunmuştur. Mikro krediden faydalanan girişimcilerin sosyal güvencelerinin olması gelir düzeyi üzerine önemli derecede negatif etkiye sahipken, girişimcinin yaşı, mikro sigortadan faydalanma durumu gelir üzerine önemli derecede olumlu etkiye sahiptir.

Girişimci kadınların sosyal güvencesi olması gelir % 5 anlam düzeyinde negatif yönde etkili bulunmuştur. Yani gelir seviyesinin sosyal güvencesi olan girişimci kadınlarda düşük olduğu modelde belirlenmiştir. Mikro sigortadan faydalanan kadınların yaşlarının yüksek olması % 10 anlam düzeyinde olumlu etkilemektedir. Yani mikro sigortadan faydalanan girişimci kadınların yaşları ile doğru orantılı bir şekilde gelirlerinde artış olduğu tespit edilmiştir (Tablo 3.23).

**Tablo 3.23.** Probit model sonuçları

Değişkenler	Katsayı	Standart Hata	Z Değeri	Marjinal Etkiler
YAS	0.1904*	0.01017	1.87	0.00474*
EGİTİM	0.25748	0.19074	1.35	0.06349
SGK	-0.41355**	0.19448	-2.13	-0.11189**
ESNAF	0.07675	0.27879	0.28	0.01860
MKSGK	0.55082	0.38888	1.42	0.10920*
Log likelihood function	-126.25721			
Restricted log likelihood	-131.77357			
Chi squared	11.03272			
McFadden Pseudo R-squared	0.0418624			

**Anlamlılık Düzeyleri : \*\*\* = % 1, \*\* = % 5, \* = % 10.**

Probit modellerinde, bağımsız değişkenlerin 1 birim artırılmasıyla, bu değişimin bağımlı değişkeni nasıl etkilediğini göstermek için değişkenlere ait “marjinal etkilere” bakılmıştır. Marjinal etkiler, bağımsız değişkenin 1 birim artırılması ile bağımlı değişkende bunun etkisinin nasıl ortaya çıkacağını göstermektedir (Demir ve Yavuz, 2010). Yaş ve mikro

sigorta kullanım değişkenlerinin marjinal etkileri istatistiki açıdan % 10 düzeyinde önemli, sosyal güvence değişkeninin marjinal etkisi ise % 5 düzeyinde negatif yönde önemli bulunmuştur. Eğitim ve esnaf (eşin mesleği) değişkeninin marjinal etkisi istatistiki açıdan önemsizdir. Model sonuçlarına göre işletmelerde yaşın 1 birimlik artması karşısında gelirdeki artış ihtimalini % 0,4 düzeyinde arttırmaktadır. Araştırma kapsamındaki kadın girişimcilerin sosyal güvencelerindeki artış gelirdeki artış ihtimalini % 11,1 düzeyinde azaltmaktadır. Mikro sigortadan faydalanmadaki artış gelirdeki artış ihtimalini % 10,9 arttırmaktadır.

## 5. SONUÇ VE ÖNERİLER

Mikro kredi kadınların kendi kendilerine gelir getirici faaliyette bulunmalarına imkân sağlayan kefil ve teminat gerektirmeyen güven esaslı bir finans programıdır. Amaç kadınların girişimcilik kazanarak aile bütçesine katkı sağlaması, kendisinin ve çocuklarının ihtiyaçlarını karşılayabilecek güce gelmesidir. Bu çalışmada, Dünya’da ve Türkiye’de uygulanan mikro kredi programının Iğdır ilinde ki uygulamaları incelenmiştir.

Araştırmaya katılan girişimci kadınların yaşları incelendiğinde %91.1’inin 20-57 yaş aralığında olduğu tespit edilmiştir. Eğitim durumlarına göre incelendiğinde ise okur-yazar olmayan, ilkokul, ortaokul ve lise mezunu olanların oranın %96.1 olduğu saptanmıştır. Bu oran kadınların eğitim seviyesinin arttıkça mikro krediyi kullanma ihtiyaçlarının azaldığını göstermektedir.

Sosyal güvence durumlarına göre incelendiğinde % 72,3’ünün sosyal güvencesinin olmadığı tespit edilmiştir. Sosyal güvencesi olmayan kadınların bu kadar fazla olması mikro kredi kullananların daha çok yoksul kadınlardan oluştuğunu ve mikro kredinin amacına uygun olarak kullanıldığı sonucunu vermiştir. Mikro krediden faydalanan girişimci kadınların eşlerinin iş durumlarına bakıldığında % 59,9’nun serbest meslekle uğraştığı eşi memur olan kadınların ise % 6,4 olduğu görülmüştür. Bu sonuca göre eşinin düzenli geliri olan kadınların mikro krediye ihtiyaçlarının daha az olduğu belirlenmiştir.

Kadın girişimcilerin mikro krediyi hangi amaçla aldıkları ve kimin için kullandıkları incelendiğinde % 62,1’inin mikro krediden yararlanarak elde ettikleri işlerini geliştirerek çocuklarının eğitime destek vermek için kullandığını, % 91,8’inin mikro krediyi kendileri için kullandığı belirlenmiştir. Bu sonuca göre kadınların mikro krediden faydalanmalarının en büyük nedenleri arasında çocuklarının ihtiyaçlarını karşılayarak aile bütçesine katkı sağlamak olduğu tespit edilmiştir. Girişimci kadınların mikro krediyi kullandıktan sonra gelirlerinde meydana gelen değişim incelendiğinde % 73,1’inin gelirlerinde büyük bir artış olduğu tespit edilmiştir. Gelir durumlarında bu artış mikro kredinin amacına uygun olarak kullanıldığını göstermektedir.

Girişimci kadınların kullandıkları mikro krediyi ödeme durumlarında karşılaştıkları problemleri incelendiğinde % 96,8’inin geri ödemede sorun yaşamadıkları tespit edilmiştir. Geri ödemelerin kefil ve teminat olmadan bu kadar sorunsuz olmasının en büyük sebebinin ise kadınların grup oluşturarak mikro krediden faydalanabilmeleri ve aynı mahallede yaşamalarından kaynaklanmaktadır. Mikro kredi her ne kadar kefilsiz ve teminatsız uygulansa da aslında gruptaki kadınların hepsi bir nevi birbirlerinin kefilidir. Kredi geri ödemesinde sorun yaşandığı zaman hem grupta düşecekleri durumdan, hem de o grupta bir daha mikro krediden faydalanamayacak olmaları girişimci kadınlar üzerinde sosyal bir baskı oluşturduğu tespit edilmiştir.

Kadın girişimcilere verilen mikro kredi ile kredi kullanımından sonra geri ödeme bilincinin oluşturulması hem kredi veren kurumlar hem de toplumsal sorumlulukların yerine getirilmesi açısından önemlilik arz etmektedir.

Mikro sigortadan faydalanma durumundaki 1 birimlik artış kadın girişimcilerin gelirlerinin artış ihtimalini % 10,9 artıracığından devlet tarafından mikro sigortayı teşvik edebilecek daha etkin ve daha sürdürülebilir politikalar geliştirilmelidir.

#### KAYNAKLAR

- Arı, A.& Önder, H. (2012). Farklı Veri Yapılarında Kullanılabilecek Regresyon Yöntemleri. *Anadolu Tarım Bilim Dergisi*, 28(3):168-174.
- Aşkın, E. Ö., & Barış, S. (2015). Kadın İstihdamının Arttırılmasında Mikro Kredi Uygulamasının Etkisi, *Tokat. Çalışma ve Toplum Dergisi* 2015/3.
- Bayraktutan, Y. & Akatay, M., (2012). Kentsel Yoksulluk ve Mikro Finansman. *Kocaeli Örneği. Kocaeli Üniversitesi Sosyal Bilimler Dergisi* 2012, 24: 1 - 34
- Boz Çelebi, F. & Çınar, Ö. (2016). Mikro Kredinin Yoksulluk Ve İstihdam Üzerine Etkisi: Tra1 Bölgesinde Alan Araştırması. *Gümüşhane Üniversitesi, Sosyal Bilimler Enstitüsü*, 7(18), 2016.
- Demir, N. & Yavuz F. (2010). An analysis on factors effective in benefiting from forage crops support. *Scientific Research and Essays*, 5(15): 2022-2026, 2010.
- Greene, W. H. (2003). *Econometric Analysis*, 5th Edition; Prentice Hall, Upper Saddle River, New Jersey;1026pp.
- Gujarati, D.G. (2006). *Tarım Ekonometri*, (Çeviri:ŞenesenÜ., Şenesen G.G.) İstanbul.
- Güneş, S. (2010). *Sosyal Yardım Algısı ve Yoksulluk Kültürü*, T.C. Başbakanlık Aile ve Sosyal Araştırmalar Genel Müdürlüğü, Ankara, 2010
- Hubbell, B. J.; Marra, M. C., & Carlson, G. A. (2000). Estimating The Demand For A New Technology: Bt Cotton and Insecticide Policies; *American Journal of Agricultural Economics*; 82:118–132.
- Karlı, B.; Bilgiç, A. & Çelik, Y. (2006). Factors A ecting Farmers' Decision to Enter Agricultural Cooperatives Using Random Utility Model in the South Eastern Anatolian Region of Turkey. *Journal of Agriculture and Rural Development in the Tropics and Subtropics* Volume 107, No. 2, 2006, pages 115–127.
- Kızıloğlu, R.; Kızılaslan, N. & Çakır, T. (2016). Erzurum İlinde Mikro Kredi Kullanım Durumu ve Kullanımı Sürekli Etkileyen Faktörlerin Belirlenmesi. *XII.Ulusal (Uluslararası Katılımlı) Tarım Ekonomisi Kongresi (Tam Metin Bildiri)*, Yayın No:2824909
- Öz, C.S. & Çolakoğlu C. (2014). Türkiye’de Mikro Kredi Uygulamasının Sakarya İli Özelinde İncelenmesi. *Çalışma ve Toplum Dergisi*, 2014/4.
- TGMP, (2017). Türkiye Grameen Mikro finans Programı, <http://www.tgmp.net/tr/> Erişim: 22.12.2016.
- Tüzün Rad, S. & Altıkulaç, S. (2016). Mikro Kredi Kullanımının Kadınlar Üzerindeki Sosyo-Ekonomik Etkileri Mersin İli. *Kesit Akademi Dergisi*, 2 (5), 25-42.

TÜRK KÜLTÜRÜNDE İBRİK VE İBRİK MOTİFİNİN GELENEKSEL SANATLARA  
YANSIMASI<sup>1</sup>  
REFLECTION OF İBRİK (EWER) AND İBRİK MOTIF ON TRADITIONAL ARTS IN  
TURKISH CULTURE

Ülkü KÜÇÜKKURT

Afyon Kocatepe Üniversitesi Güzel Sanatlar Fakültesi, Afyonkarahisar/Türkiye  
ukkurt@aku.edu.tr, <https://orcid.org/0000-0001-8140-5357>

**ÖZET**

İbrik, insanların kap üretme ihtiyacı ile ortaya çıkmıştır. Tarih içinde, üretiminde kullanılan hammadde ve şeklinde meydana gelen değişikliklerle günümüze kadar gelmiştir. İnsanlar toprak malzeme kullanarak ürettikleri kapları önce güneşte kurutmuş, sonra ateşte pişirerek daha sağlam ürünler yapmaya başlamıştır. Böylece ibrik, ilk formunu almıştır. Dünyanın birçok bölgesinde yapılan arkeoloji kazılarında ilk uygarlıklara ait toprak ibrik kaplarına ulaşılmıştır. Daha sonra maden sanatının gelişmesiyle birlikte bakır, pirinç, altın, gümüş madeninden ve camdan değişik ibrik formları üretilmiştir. Dîvânu Luğâti't-Türk'te "İbrik" kelimesine "İwrık" olarak rastlanmaktadır. İbrik, o dönemde içecekleri içinde bulunduran günümüz sürahisini ifade etmektedir. Günlük hayatta kullanımının geniş olmasından dolayı mühendislik alanına ibrik konu olmuştur. 1153 yılında Cizre'de doğan ve sibernetik alanının en büyük dahisi kabul edilen fizikçi, robot ve matriks ustası İsmail Ebul İz Bin Rezzaz El Ciziri'nin birçok icadı arasında ibrik düzenekleri bulunmaktadır. İslâm geleneğinde ibrik; hizmet, saygı ifadesi ve sünnet kabul edilmektedir. Osmanlı sarayında sultana su içmesi yada abdest alması esnasında su dökmesi için ibriği ile hazır bulunan görevliler tayin edilmiştir. İbrik denildiği zaman ilk akla abdest almak, temizlik gelmektedir. Bu nedenle Türk kültüründe ibrik kullanılan bir eşya olmasının yanı sıra manevi anlamı da önemlidir. Saray ve ülke ileri gelenlerinin günlük ve özel hayatında işlevi ve zarafetiyle önemli bir yer tutan ibrik, geleneksel sanatlarımıza yansımıştır. İbrik formunun stilize edilerek motif haline gelmiş örneklerini mezar taşlarında, camilerin, evlerin kalem işi süslemelerinde, işlemelerde, kumaş, halı ve kilim dokumalarında, Türk ressamlarının tablolarında görmekteyiz. Bu araştırmada ibriğin Türk kültüründe kullanımına, üretimine, şekline ve geleneksel sanatlara yansımalarına yer verilmiştir.

**Anahtar Kelimeler:** Türk Kültürü, İbrik, İbrik Motifi, Geleneksel El Sanatları.

**ABSTRACT**

İbrik (ewer) was first produced to meet the people's need for producing pots. In due course, it has survived to the present day with certain changes in both the raw materials used in its production and its shape. People first used to sun-dry the pots they produced using soil-based material, and then started to produce more robust items by baking them on the fire. Thus, ibrik got into its first shape. In numerous archaeological excavations made in many regions of the world, certain ewer pots made of soil, belonging to the first civilizations, were reached. Later on, with the development of the mineral arts, different forms of ewer were produced from the minerals copper, brass, gold, silver as well as from the glass. When the origin of the word "İbrik" is analyzed, the word "İbrik" is encountered in the form of "İwrık" in Divanu Lugati't-Turk. In that period, ibrik was also used to describe the pitcher that we use today, which was then used for wine and other beverages. Due to its wide use in daily life, ibrik was also addressed by the field of engineering. Many inventions of İsmail Ebul İz Bin Rezzaz El Ciziri,

<sup>1</sup> Bu araştırma, Atlas II. Uluslararası Sosyal Bilimler Kongresi'nde (15-17 Şubat 2019, Mardin) sözlü sunulmuş, özet kitabında yer almıştır.



a physicist and robot & matrix master regarded as the greatest genius in the field of cybernetics, who was born in Cizre in 1153, also incorporate certain arrangements for ibrik. In the Islamic tradition, ibrik service is considered as an expression of respect and a religious tradition. In the Ottoman palace, there were officials who were ready to drink water to the sultana or to take water during the ablution. What ibrik evokes first and foremost is "To perform ablution" and "To clean oneself". Therefore, besides its being an item for use, ibrik has a spiritual meaning in Turkish culture. Having an important place in the daily and private life of the palace and the dignitaries of the country with its function and elegance, ibrik is reflected as a motif in our traditional arts. We can see certain ibrik forms, which were stylized and then transformed into motifs, on tombstones, hand-drawn ornaments of mosques and houses, embroideries, fabrics, carpets and rugs as well as on the paintings by Turkish artists. This study addresses in detail the use, production and shape of ibrik in the Turkish culture as well as its reflection on traditional arts as a motif.

**Key Words:** Turkish Culture, İbrik, İbrik Motif, Traditional Handicrafts.

## 1. GİRİŞ

İbrik, insanların kap üretme ihtiyacı ile ortaya çıkmıştır. Tarih içinde, üretiminde kullanılan hammadde ve şeklinde meydana gelen değişikliklerle günümüze kadar gelmiştir. İnsanlar toprak malzeme kullanarak ürettikleri kapları önce güneşte kurutmuş, sonra ateşte pişirerek daha sağlam ürünler yapmaya başlamıştır. Böylece ibrik, ilk şeklini almıştır. Dünyanın birçok bölgesinde yapılan arkeoloji kazılarında ilk uygarlıklara ait toprak ibrik kaplarına ulaşılmıştır. 1975-1977 yılları arasında Afyonkarahisar/Seydiler köyünde, "MÖ. II. Bin'de Eski Hititlerin yayılım alanı" araştırma kazısı yapılmıştır. Kazıda mezar kalıntılarında ulaşılmıştır. Mezardan pişmiş toprak eşya, ölünün konulduğu küpler, yonca ağızlı testiler, yuvarlak ağızlı testiler ve emziği kulpun yan tarafından olan ibrikler bulunmuştur (İlaslı, 2017: 69).

Zaman içinde pişmiş toprak ürünlerinin imalatları esnasında zorluklarla karşılaşmış çabuk kırılıp parçalanmaları insanları yeni malzeme arayışına yöneltmiştir. Tunç Devrinde madenden yapılmış ürünlerin gündelik yaşantıda kullanımlarına ağırlık verilmiştir. Bu dönemde madenden, farklı kullanım alanları için değişik şekillerde hafif ve dayanıklı eserler yapılmaya başlanmıştır. Erken dönemlerde eserlerin şekillendirilmesinde kullanılan dövme tekniğine ek olarak, zaman içinde döküm ve sıvama teknikleri bulunmuştur. Anadolu insanı, yaşam sahalarında bakır, demir, altın, gümüş, kurşun, çinko ve arsenik gibi metallerin yataklarını keşfetmiştir. Elde ettikleri bu metallerden gereksinim duydukları hemen her türlü eşyayı başarıyla üretmiştir (Başak, 2008: 18, 19), (Bkz. Fotoğraf 1). Maden sanatının gelişmesiyle kap kacakların içinde bakır, pirinç, altın, gümüş madeninden değişik ibrik formları üretilmiştir. Sanat ve teknik gelişmelerin sonucunda toprak ve çeşitli madenlerin yanında cam, seramik malzemelerle ibrik üretimi gerçekleşmiştir.



**Fotoğraf 1.** Bolu/Mudurnu’da bakır ve kalay ustası Mehmet Arıbakır’ın atölyesinde bakır ibrikler (Küçük Kurt, 2012).

Dîvânu Luğâti’t-Türk’te “İbrik”, “Iwrık” olarak bulunmaktadır:  
“Iwrık başı kazlayu  
Sagrak tolu közleyu  
Sakinç kodı kizleyü  
Tün kün bile sewnelim” (Ercilasun ve Akkoyunlu, 2015: 49).

Diğeri,

“Kügler kamug tüzildi,  
Iwrık idiş tizildi,  
Sensiz özüm özeldi,  
Kelgil amul oynayalım” (Ercilasun ve Akkoyunlu, 2015: 401).

İbrik kabının içinde bulunan sıvının boşaltılabilmesi için eğilmesi gerekmektedir. Bu nedenle kökünün “evir” fiilinden gelme ihtimali yüksektir. Evir fiili, Dîvânu Luğâti’t-Türk’ün birkaç yerinde geçmektedir (Akkoyunlu, 2009: 3).

Bazı Müslüman ülkelerinde sultanların el yıkaması yada abdest alması için leğen-ibrik getiren saray çalışanlarına “Taştdâr” adı verilmiştir. Taştdar sultana sadık kişiler içinden seçilirdi. Anadolu Selçuklu Devleti taştdar kelimesi yerine “Taştı” kelimesini kullanılmıştır. Hüsameddin Taştı ve Celaledin Karatay taştdar görevini üstlenen saray mensuplarıdır. Harizmşahlar, Fars Atabegleri, Eyyubi ve Memlük sarayında taştdar görevi devam etmiştir ve armalarında ibrik bulunmaktadır (Merçil, 2011: 161,162).

Günlük hayatta kullanımının geniş olmasından dolayı mühendislik alanına ibrik konu olmuştur (Çırak ve Yörük, 2015: 1). 1153 yılında Cizre’nin Tor mahallesinde dünyaya gelen ve sibernetik alanın en büyük dâhilerinden biri olan, fizikçi, robot ve matris ustası İsmail Ebul İz Bin Rezzaz El Cizirî’nin icatları içinde mühendislik anlamında ibrik tasarımları dikkat çekicidir. Sıvıları istenildiği biçimde akıtabilen ibrikler Cezerî’nin hava ve boşluk prensibine dayanarak düzenlediği araçların içinde yer almaktadır. 6 cilt olan Cezerî Snaât el-Hiyel kitabında yer alan ibrikler; su ve değişik renk şarap ile doldurulan, davetlerde kullanılan ibrik, sıcak, soğuk ve ılık su dökabilen ibrik, sultanın abdest alması için kendi kendine su dökabilen,

ülüğü ördek biçiminde ibrik, abdest almak için su döken otomattır (Bkz Fotoğraf 2) (Unat, 2002: 3).



**Fotoğraf 2.** Ebu'l-İz İsmail b.ar-Razzaz el-Cezere'nin "Otomata" adıyla kısaltılan 1206 tarihli eserinden. Topkapı Sarayı Kütüphanesi. Envanter No. 3472 (Fırat, 1996: 60).

Sinaât el-Hiyel kitabında altı çeşit ibriğin yapımı ayrıntılı olarak yazılmıştır. Bunlardan biri sultanın abdest alması esnasında otomatik olarak su akıtan pirinçten yapılmış bir ibriktir. İkinci ibrik tavus kuşu şeklindedir. Kuşun kuyruğunda bulunan kapaktan su doldurulur, doldurulan bu su tavus kuşunun gagasından abdest alınacağı zaman akmaktadır (Unat, 2002: 7).

Gelenek ve göreneklerimizde ibrik hizmeti bir saygı ifadesidir. Osmanlı sarayında sultana su içmesi yada abdest alması esnasında su dökmesi için ibriği ile hazır bulunan görevliler bulunurdu. Bu görevlilerin başına "İbrikdârbaşı" veya "Ser ibrikî" adı verilmiştir. Yardımcılara "İbrikdâr" hiç kıdemi olmayanlara da "İbrik gulâmı" denilmiştir ( Bozkurt ve Ertuğrul, 2000: 376).

Sarayda yaşayan ileri gelenler ve sultanın hizmetinde olan iç oğlanları mutlaka eğitimlerinde sofrada adabını öğrenirler yemekten sonra getirilen ibrik ve leğende ellerini yıkayarak havlulara kurulanması gerektiği kuralını uygularlardı (Oberling ve Smith, 2001: 82).

Fransız Kral'ı XV. Louis'den Sultan I. Mahmud'a gönderilen hediyeler arasında gümüş şamdanlar, yuvarlak yemek masası, iki büyük ayna, Savonneire halıları, büyük bir org, kakmalı mobilyalar, mikroskop ve bu kadar değerli eşyanın içinde bir leğen ve bir ibrik bulunmaktaydı (Oberling ve Smith, 2001: 119).

Osmanlı sarayında kullanılan ibriklerin bezemelerine ayrı bir önem verilmiştir. Özellikle Sultanlar Abdülaziz, Abdülmecid ve II. Abdülhamid'in tuğraları bulunan altın ve gümüş ibrik takımları bir grup olarak kabul edilmektedir. Batı etkilerini taşıyan bu grubun ibrikleri armut

şeklinde, bezemelerinde stilize bitkiler, hendesi şekiller, rokoko tarzı motifler, rûmîlerle süslenmiş ve savatlanmış şekildedir (Bozkurt ve Ertuğrul, 2000: 375). Savat, gümüş üzerine kurşunla özel bir biçimde işlenen siyah nakış demektir.

## 2. İBRİĞİN TÜRK KÜLTÜRÜNDE Kİ YERİ VE EL SANATLARINDA MOTİF OLARAK KULLANILMASI

Saray ve ülke ileri gelenlerinin günlük ve özel hayatında işlevi, zarafetiyle önemli bir yer tutan ibrik, Anadolu insanının hayatında da yaygın kullanılmıştır. İslamiyet'ten önce Türk töresinde su kültü İslamiyet sonrasında yerini korumaya devam etmiştir. Örneğin, Karakeçili Yörük aşireti köylerinde, yeni gelin çalışkanlığını büyüklerine karşı hürmetini göstermek için sabah ezanında kalkar, kayınbabasının abdest leğenini, ibriğini getirir, abdest suyunu döker, havlusunu tutardı (Bayar, 2016: 107).

İbrik konusu birçok yörenin masalında geçmektedir. Örneğin Afyonkarahisar yöresine ait, Recep Yaşayacak'ın aktardığı “Yazılan bozulmamış” masalında ibrik konusuna değinilmiştir. Masal kısaca şu şekilde anlatılmaktadır “Bir hükümdar ve onun vezirinin çocukları olmamış. Eşleri bir gün aksakallı bir dedeyle karşılaşmışlar. Aksakallı dede bu hanımlara elma ağacından bir elma koparıp ikiye böler. Bunu yediğinizde inşallah Tanrı size bir oğlan bir kız verir, sizde onları birbiriyle evlendirirsiniz der. Vezirin kara bir oğlu, hükümdarın beyaz bir kızı olmuştur fakat büyüdüklerinde hükümdar kara oğlana güzeller güzeli kızını vermek istemez. Karaoğlan yola çıkar. Yolda başına bir dizi olay gelir. Aksakallı bir yaşlıyla karşılaşınca ona derdini anlatır. Yaşlı adam elindeki ibrikten Karaoğlan'ın başına su döker ve oğlan böylece bembeyaz olur”. (Özçelik, 2004: 99, 346).

Kuranı Kerim'in Vakıa Suresinin (Sure No: 56) Ayet No: 18 de “Main çeşmesinden doldurulmuş testiler, ibrikler ve kadehlerle”, “Biekvabiv ve ebarika ve ke'sim mim ma'in” demektir. İbrik denildiği zaman ilk akla abdest almak, temizlik gelmektedir. Türk kültüründe ibrik, kullanılan bir eşya olmasının yanında manevi anlam da taşımaktadır. İbriği; Türk ressamlarının tablolarında, ibrik şeklinin stilize edilerek motif haline gelmiş örneklerini mezar taşlarında, camilerin, evlerin kalem işi süslemelerinde, işlemelerde, kumaş, halı ve düz dokumalarda, görmekteyiz.

Mezar taşında ibrik motifinin yer alması, müslümanların kabir ziyaretinde mezarın üstüne su dökme geleneklerini yansıtmaktadır. Mezarın üzerine dökülen bu su ile ölünün rahatlayacağına inanılmaktadır. Bu inanış sebebiyle mezar taşlarına ibrik motifi işlenmektedir (Bkz. Fotoğraf 3).



**Fotoğraf 3.** Mezar taşında ibrik

<http://aregem.kulturturizm.gov.tr/TR-12697/olum.html> (06.01.2019).

Cami ve evlerin kalem işi süslemelerinde, genellikle dini motiflerin yoğun olduğu duvarlarda ibrik şekli uygulanmıştır. Çiçek süslemelerinin üstünde, Arapça yazı bloklarının aralarında ayrıca ahşap dolap kapaklarının süslenmesinde ibrik motifi kullanılmıştır (Bkz. Fotoğraf 4). Cami kalem işi süslemelerinde ibrik bezemesine verilebilecek güzel örneklerden birisi Afyonkarahisar'dadır. Afyonkarahisar Akkeçili köyü camisinin mihrap üstüne kalem işi ibrik formunda “Gaffar”, “Maşallah” ve “Kalem suresinin 1. Ayeti” yazılmıştır (Algaç 2018: 137).



**Fotoğraf 4.** 1860 yılında yaptırılmış Afyonkarahisar'ın Konarı Köy Odası, kalem işi ibrik süslemesi (Küçükkurt, 2009).

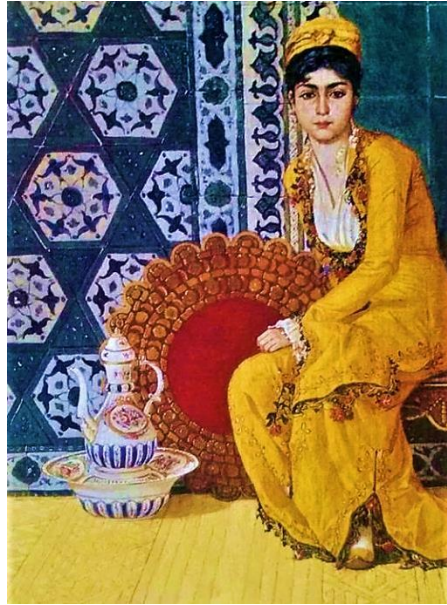
Halk sanatçılarının, genellikle konusunu dini konulardan alan camaltı resimlerinde ibrik motifi, hat yazısıyla süslenmiştir. Bu süslemeler aileyi nazardan, bazı hastalıklardan ve afetlerden koruyacağına inanılan resimlerdir. Camaltı resimleri 19. yüzyılda ve 20. yüzyıl başlarında gelişme göstermiştir. Günümüzde ise unutulmaya yüz tutmuş sanatlar içinde yer almaktadır. Camaltı resimleri; cam levhanın arka yüzeyine toz, guaş, suluboya, yağlı boyalarla çalışılan soğuk resimlerdir. Eskiden çok sevilen bu resimler evlerde, dini mekanlarda ve bazı dükkanların duvarlarına asılması için yapılmıştır. Evlere ve dini mekanlara; Kelime-i tevhit yazılı ibrikli aynalar, yazı istifli ibrik, Mühr-ü Süleyman ve ibrik, stilize Sultanahmet camisi ve küfi yazılı ibrik, Maşallah-ü teala ve ortada ya Muhammed yazılı ibrikli cami kompozisyonu, dükkanlara asılan camaltı resimlerinde “Allah'tan rızk”

bereket dileyen ibrikli kompozisyonlar asılmıştır (Aksoy, 1997: 17, 27). (Cam, 1997: 84, 85, 98, 99, 105). (Bkz. Fotoğraf 5).



**Fotoğraf 5.** Stilize Sultanahmet Camisi (Küfi Yazılı, İbrikli), Robert Anhegger/Mualla Eyuboğlu Anhegger Koleksiyonu (Cam, 1997: 84).

Türk ressamlarının tablolarında süsleme unsuru ibrik kullanılmıştır. Özellikle Türk kültürünü, tablolarına konu alan Osman Hamdi Bey, geleneksel Türk sanatlarına dikkat çekmiştir. Türk sanatlarının gelişmişliğini göstermek için tarihi mekanları kullanmıştır. Bir minyatür sanatçısı gibi çalışarak çini, seramik, hat, halı, kilim dokumacılığı, ahşap işlerinden kündekari tekniği, sedef kakmacılık, Türk işleme sanatını ayrıntılarıyla tablolarında kullanmıştır. Kültürümüzü batıya tanıtmamanın en güzel ve en çabuk yolunun bu şekilde olacağını tespit ederek uygulamıştır (Bkz. Fotoğraf 6).



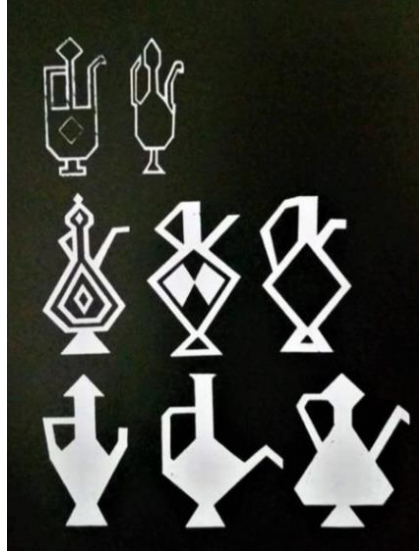
**Fotoğraf 6.** Osman Hamdi Bey'in "Haremnden" adlı yağlıboya tablosu. Yıl; 1880, boyut; 56cmx116cm, Erol Kerim Aksoy Koleksiyonu. Yerde seramik bir Leğen-İbrik takımı resmedilmiştir (Cezar, 1995: 666).

Anadolu insanının hayatında önemli bir eşya olan ibrik, işleme ve dokumalara motif şeklinde yansımıştır. Özellikle yemek yerken sofrada ellerin temiz tutulması için kullanılan peşkirlerin üzerine işleme ve dokuma motifi olarak uygulanmıştır.

Uçkur, peşkir, seccade gibi çeşitli işleme teknikleriyle süslenen eşyalarda ibrik motifi, dar, uzun ve zarif forma sahiptir. Genellikle bu işleme teknikleri düz hesap işi, verev hesap işi, kanaviçedir (Bkz. Fotoğraf 7).



**Fotoğraf 7.** Önücekte “İbrik ve yıldız motifi”, Zeynep Gürman koleksiyonu, Afyonkarahisar (Küçükkurt, 2018).



**Fotoğraf 8.** Anadolu dokumalarında ibrik motifleri (Erbek, 1988: 12).

Anadolu'nun birçok bölgesinde halı ve düz dokumalarda ibrik motifi kullanılmıştır. Halı dokumalarında daha kıvrımları belirgin, düz dokumaların tekniğinden dolayı daha geometrik şekilde uygulanmıştır (Bkz. Fotoğraf 8). Yaygı, seccade ve saf seccadelerde dokunan ibrik motifi halılarda; hamileliği, temizlik ve saflığı temsil etmektedir (Erbek, 1990:270) (Bkz. Fotoğraf 9). Düz dokumalarda ise ibrik motifi; bir su kabı şeklinde stilize edilmiş, saflığı ve saflaştırmayı simgeleyen aynı zamanda hamilelik sembolüdür (Erbek, 1988:12).



**Fotoğraf 9.** 19 yüzyılda 150x260cm boyutunda ve 24x20 kalitesinde dokunmuş Konya yöresine ait halıda ibrik motifi bulunmaktadır (Erbek, 1990:270).

Halı ve düz dokumalarda ibrik motifi yaygıların orta zemininin dört köşesine dokunmaktadır. Seccadelerde ise ayak ya da mihrabın üst kısmına yerleştirilmektedir. Genellikle ibrik motiflerinde açık tonlar tercih edilmektedir. Afyonkarahisar/Dazkırı, Başmakçı, Konya, Kars, Sivas gibi yörelerde yaygı ve seccadelerde ibrik motifi kullanılmıştır. Örneğin, Tokat Mevlevihanesi'nde sergilenen Sivas yöresine ait 60-000II envanter numaralı 99cmx135cm boyutunda halı seccadenin mihrap köşelerine 2 ibrik motifi yerleştirilmiştir (Yıldırım ve Dumluca 2017: 166).





**Fotoğraf 10.** İstanbul Türk ve İslam Eserleri Müzesi'nde 1737 envanter numaralı Kars Yöresi Kilimi (Erbek, 1988:54)

Bir diğer örnek, İstanbul Türk ve İslam Eserleri Müzesi'nde sergilenen 1737 envanter numaralı Kars yöresine ait saf seccadedir. 20. yüzyılda dokunmuştur. Boyutu,122cmx128cm kilimin mihrap başlarına ibrik motifi yerleştirilmiştir. Bu saf seccade ibrik, hayat ağacı, yıldız, çengel, ejderha, kuş, el ve elibeline motifi ile dekore edilmiştir (Bkz. Fotoğraf 10). Elibeline motifi kadının doğurganlığını sembolize eder. İbrik motifi dokumacının çocuk beklediğini göstermektedir (Erbek, 1988: 54). İstanbul Türk ve İslam Eserleri Müzesinde sergilenen, 128cmx174cm boyutunda, 20yy, Sivas kiliminde (Erbek, 1995:196), Afyonkarahisar Bayat kilimlerinde ve birçok yöre dokumalarında ibrik motifi kullanılmıştır (Bkz. Fotoğraf 11).



**Fotoğraf 11.** Afyonkarahisar Bayat kiliminde ibrik motifi, boyutu: 112cmx154cm  
(Küçükkurt, 2017).



**Fotoğraf 12.** Afyonkarahisar Halk Eğitim Merkezi'nin 5-6 Mayıs 2018 tarihinde Park Alışveriş Merkezi'nde açmış olduğu "Su kabağı işlemeciliği" sergisinde ibrik lambalar  
(Küçükkurt, 2018).



**Fotoğraf 13.** Cercis Murat Konağı'nda, içinde gül suyu olan ibrikle ellerin yıkanması, Mardin (Küçük Kurt, 2019).

### 3. DEĞERLENDİRME VE SONUÇ

İnsanların toprak malzemeyi kullanmaya başlamasıyla birlikte, ibriğin ilk şeklini aldığını arkeolojik buluntulara dayanarak söyleyebiliriz. Zaman içinde bakır, pirinç, altın, gümüş madeninden, cam ve değişik malzemelerden ibrik üretilmiştir. Günümüzde açılan el sanatı kurslarında ibrik şekli uygulanmaktadır (Bkz. Fotoğraf 12). Türk kültüründe temizliğin ön planda olması ve abdest alma esnasında ibriğin kullanılması, bu eşyaya daha fazla anlam yüklenmesini sağlamıştır. Saray kültüründe ibriğin kullanımı için özel görevlilerin bulunması, ibriğin günlük yaşamdaki önemine bir kez daha vurgu yapmıştır. Sadece sarayda değil halk arasında ibrik yaygın kullanılmıştır. İbrik kullanım kültürünü hala devam ettiren merkezler bulunmaktadır (Bkz. Fotoğraf 13). Değerli madenlerden üretilen ibrik yaygın kullanımından dolayı plastik malzemeden de üretilmiştir. Mühendislik alanında üzerinde çalışmalar yapılan, maddi anlamının yanında manevi değer taşıyan ibrik, etnografik eşyalarının başında gelmiştir. Türk sanatlarına konu olan ibrik, cami ve evlerin kalem işi süslemelerinde, işleme, halı, düz dokumaların motiflerinde ayrıca mezar taşlarında, camaltı resimlerinde, hat yazılarında, ev dekorasyonunda yaygın kullanılmıştır. Günümüzde süsleme unsurları içinde hala önemini korumaktadır.

### KAYNAKLAR

- Akkoyunlu, Z. (2009). "Dîvânu Lugâti't-Türk'te Evirik (İbrik)", *Türkbilig, Türkoloji Araştırmaları Dergisi*, (No:17): 1-4.
- Aksoy, N. (1997). "Unutulmaya Başlayan Bir Halk Sanatımız: Camaltı Resimleri", *Cam Altında Yirmi Bin Fersah Geleneksel Halk Resim Sanatından Camaltı Resimleri Sergisi ve Kataloğu*, 16-42, Yapı Kredi Kültür Sanat Yayınları, İstanbul.

- Algaç, Ş. (2018). “Afyonkarahisar Başmakçı Akkeçili Köyü Cami ve Kalemişi Bezemeleri”, V. Uluslararası Türk Kültür ve Sanatlarını Tanıtma Çalıştayı ve Sempozyumu, 21-25 Mart, Ivane Javakhishvili Tbilisi State University, 137-140, Gürcistan/Tiflis
- Başak, O. (2008). “Taş Çağı’ndan Tunç Çağı’na Anadolu’da Maden Sanatın Gelişimi ve Kullanımı”, Atatürk Üniversitesi Güzel Sanatlar Enstitüsü Dergisi, (21): 15-33.
- Bayar, M. (2016). “Eski Türklerde İnançlar”, Türkiye 1. Yörük Türkmen Çalıştayı ve Arama Konferansı, Yörükler Kültür Dayanışma ve Yardımlaşma Derneği Yayını, 69-107, Antalya.
- Bozkurt, N. ve Ertuğrul, S. (2000). “İbrik”, Türkiye Diyanet Vakfı İslam Ansiklopedisi İbnü'l Cezzar - İhvan-ı Müslimin, Cilt 21, 372-376, İstanbul.
- Cam Altında Yirmi Bin Fersah Geleneksel Halk Resim Sanatından Camaltı Resimleri Sergisi ve Kataloğu (1997). Hazırlayan: Şentürk, Şennur, Sergi Tasarımı: Rifat, Samih, Yapı Kredi Kültür Sanat Yayınları, İstanbul.
- Cezar, M. (1995). Sanatta Batıya Açılış ve Osman Hamdi, Cilt II., Erol Kerim Aksoy Kültür, Eğitim, Spor ve Sağlık Vakfı Yayınları, İstanbul.
- Çırak, B. ve Yörük, A. (2015). “Mekatronik Biliminin Öncüsü İsmail El-Cezeri”, Siirt Üniversitesi Sosyal Bilimler Enstitüsü Dergisi, (4): 175-194
- Erbek, G. (1988). Kilim Catalogue No:1, Selçuk AŞ. Yayınları, İstanbul.
- Erbek, G. (1995). Anatolian Kılıms 2, Kültür Bakanlığı Döner Sermaye İşletmeleri Merkez Müdürlüğü Yayınları, Ankara
- Erbek, G. (1990). Turkish Handwoven Carpets Catalog No:3, Kültür Bakanlığı Döner Sermaye İşletmeleri Merkez Müdürlüğü Yayınları, Ankara.
- Ercilasun, B. A. ve Akkoyunlu, Z. (2015). Divanu Lugatit-Türk Giriş-Metin-Çeviri-Notlar-Dizin, Türk Dil Kurumu Yayınları, Ankara.
- Fırat, S. (1996). Selçuklu Sanatı, Kültür Bakanlığı Yayınları, Ankara.
- Merçil, E. (2011). Taştdar, Türkiye Diyanet Vakfı İslam Ansiklopedisi Tanzimat-Teveccüh, Cilt 40, 161-162, Türkiye Diyanet Vakfı Yayınları, İstanbul.
- İlaşlı, A. (2017). “Eski Hitit Dönemi Mezarlık Kazıları, İscehisar İlçesi Seydiler Beldesi, Yanarlar Kazısı”, Taşpınar Yerel Tarih ve Kültür Dergisi, Afyonkarahisar Belediyesi, Kültür ve Sosyal İşler Müdürlüğü Yayınları Aralık, (19): 68-69.
- Oberling G. ve Simith, Grace M. (2001). Osmanlı Sarayında Yemek Kültürü, (Çev.: Zeynep Rona), TC. Kültür Bakanlığı Yayınları, İstanbul.
- Özçelik, M. (2004). Afyonkarahisar Masalları, Fakülte Kitabevi yayınları, Isparta.
- Unat, Y. (2002). El-Cezeri'nin Makine Yapımında Yararlı Bilgiler ve Uygulamalar Adlı Eseri, Türkler, Cilt 7, Yeni Türkiye Yayını, Ankara.
- Yıldırım M. ve Dumluca, M. (2017). “Tokat Mevlevihanesinde Bulunan Sivas Yöresi Halı Seccadeleri”, Iğdır Üniversitesi İlahiyat Fakültesi Dergisi, Nisan, (9): 145-170.

### Elektronik Kaynaklar

- İslam Ansiklopedisi, <https://islamansiklopedisi.org.tr/ibrik> (04.01.2019).
- Türkiye Cumhuriyeti Kültür ve Turizm Bakanlığı, <http://aregem.kulturturizm.gov.tr/TR-12697/olum.html> (06.01.2019).
- Docplayer, <https://docplayer.biz.tr/15403769-Cezeri-nin-yapiti-1-yavuz-unat-2.html> (06.01.2019).