

MEKANSAL ALGI KAVRAMI VE İÇ MEKAN TASARIMI İLİŞKİSİ
PERCEPTION OF SPACE AND ITS RELATIONSHIP WITH THE INTERIOR DESIGN

Neşe Başak YURTTAŞ

MSGSÜ Sanatta Yeterlilik İç Mimar, nbyurttas@gmail.com

ÖZET

Algı, çevresel bilginin duyular aracılığı ve zihinsel bir süreçle okunması şeklinde tanımlanır. Algılama sürecinde duyu verileri zihnimizde örgütlenecek yorumlanır; çevremizdeki görüntü ve olaylara anlam yüklenir. İnsan temel beş duyu organı sayesinde çevresini ve mekanları algılayabilmektedir. Bu duyular görme, işitme, koku alma, tat alma ve dokunma duyularıdır. Bu duyularımız sayesinde oluşan algılama insan ile yaşadığı çevre arasında bağ kurmakta önemli bir etkidir. Çalışma kapsamında, algı ve mekan algısı kavramları irdelenecek, mekansal algılamayı sağlayan fiziksel ve psikolojik faktörler, iç mekan tasarımı görselleri üzerinden açıklanarak örneklendirilecektir. Ayrıca bu çalışma kapsamında, 'Algı' kavramının mekanın kullanıcısı üzerindeki etkisine değinilecek ve mekansal algılamayı sağlayan faktörler tek tek ele alınacaktır. Renk, doku, biçim, ölçü-oran, ısı, ışık, koku, ses gibi fiziksel faktörlerin mekanın kullanıcıları üzerindeki etkileri ve tasarımcıların farklı bakış açılarından bahsedilecektir. Fiziksel algı faktörlerinin yanı sıra, kullanıcının mekanı duyumsaması ve hafızasına alması sonrasında, mekanın üzerinde bıraktığı etki yönünden değerlendirilmesi ise, psikolojik algısal faktörler yönünden ele alınacaktır. Mekan ve insan sürekli etkileşim halindedir. Kullanıcıların içinde buldukları mekanda daha mutlu olmaları ve mekandan üst seviyede olumlu etkiler alabilmeleri için, mekan insan ilişkisinin doğru kurulmasının gerekliliğine değinilecek, bu noktada tasarımcıya düşen görevler tespit edilmeye çalışılacaktır.

Anahtar Kelimeler: Algı, Mekansal Algı, Renk, Doku, Biçim, Işık, Isı, Ses

ABSTRACT

Perception is defined as the reading of environmental information through the senses and a mental process. Through perception process, sensory data are organized and interpreted; images and events around us become meaningful in our minds. Human beings are able to perceive their surroundings and places through five sensory organs. These senses are the senses of sight, hearing, smell, taste, and touch. Thanks to these senses, perception is an important factor in establishing a connection between human and environment. Within the scope of the study, the concepts of perception and space perception will be examined, physical and psychological factors that effect spatial perception will be discussed by explaining the interior design examples. In this study, the effect of the concept of perception on the user of the space will be mentioned and the factors that provide spatial perception will be discussed one by one. The effects of physical factors such as color, texture, form, measurerate, heat, light, odor, sound on the users of the space and different perspectives of the designers will be discussed. In addition to the physical perception factors, the perception of the effect of the space upon the sensation and memory of the user will be discussed in terms of psychological perceptual factors. Space and people are in constant interaction. So that, in order to make users feel happier and more comfortable in the place, the necessity of establishing the right relationship between people and space will be mentioned; the task of the designer through design process will be discussed.

Key Words: Perception, Spatial Perception, Psychological Perception, Perception in Interior Design

1. MEKAN VE MİMARİ MEKAN OLGUSU

Mekan, “insanın içinde yaşamakta olduğu uzay boşluğu içerisinde bilinçli veya bilinçsiz bir araç kullanarak sınırladığı üç boyutlu boşluk” olarak yorumlanabilir. Genel olarak mekan, içinde hareket edilebilen, eylemde bulunulan, üç boyutlu kütlelerin tasarlanmasıyla elde edilen kavramsal bir hacimdir. Mekan bir mimari ürünü ortaya koyan temel koşuldur. Mimari eylemin ilk basamağı olarak insan, içerisinde kendisini güvende hissettiği tanımlı bir hacim yaratmıştır. Böylelikle, evrensel boşluğu sınırlandırarak; kendi özerk alanını oluşturmuştur. En temel anlamda mekanı; “İç Mekan” ve “Dış Mekan” olarak ikiye ayırabiliriz. Mekan böylece strüktürün kapsadığı “İç Mekan” ile strüktürü kapsayan “Dış Mekan” kavramlarının bir bileşkesini oluşturur. İç mekân kapalılık hissi uyandırırken dış mekân açıklık hissi uyandırır. Mimari mekanın birtakım öğelerle sınırlandırılması ve kapatılması ile iç mekan oluşumu sağlanır.

Mimari mekan ise; içinde yaşayan kullanıcılarının, fizyolojik, psikolojik ve toplumsal gereksinimlerini karşılayan sınırlı bir uzay parçası olarak tanımlanabilir. Mekanın sınırlarının belirlenmesi, çevrelenmekle ve biçimini oluşturan elemanlarla oluşur. Mekanların sınırlarını belirleyen ve içeriklerini oluşturan elemanları, mekana ait figürler olarak da ifade edebiliriz. Böylelikle mekan mimari bir oluşum kazanmış olur (Resim 1).



Resim 1. Sınırları Belirlenmiş Mekan Örnekleri

2. ALGI VE MEKANSAL ALGI KAVRAMLARI

Algı, çevresel bilginin duyu aracılığı ve zihinsel bir süreçle okunması şeklinde tanımlanır. Algılama ise, duyu verilerini örgütleyip yorumlayarak çevremizdeki görüntü ve olaylara anlam verme sürecine verilen addır. Algılama, duyum kavramı ile karıştırılabilir. Fakat aradaki belirgin olan fark; duyumda herhangi bir yorumlamanın ve anlamamanın olmamasıdır. Duyumsal süreç ile algılama birbirlerine çok yakın zamanlı gerçekleşmekte olup, duyumsal sürecin hemen arkasından algılama meydana gelir. Bu iki kavram birbirine zamanlama olarak o kadar yakındır ki, bu farkı hissedemeyiz. Duyu, duyu organlarının getirmiş olduğu henüz işlenmemiş bilgidir; alıcı hücrelerin dış çevredeki fiziksel enerjiyi yakalayıp sinirsel enerjiye çevirmesiyle oluşur. Bu sinirsel enerji beyinde işlenir ve işlem sonucunda algısal bir ürün ortaya çıkar. Bu işleme "Algılama" (perceiving) ve ortaya çıkan ürüne de "Algı" (perception) adı verilir. Bir başka deyişle, alıcı organlarla görüntülerin özellikleri yani renk,

ağırlık, netlik, koyuluk, parlaklık, sıcaklık, yumuşaklık, hızlılık vb. kavranmasıyla beraber, bu özellikler duysal düzeyde nörolojik enerjiye dönüştüğünü ve bu aşamadan sonra algı sürecinin başladığını söyleyebiliriz. Nitekim Lang (1987), algılamanın iki süreçten oluştuğundan bahsetmektedir. Bunlar duyularımıza dayalı, "**duyumsal süreç**" ve bilgiye dayalı, "**zihinsel süreç**"tir. Duyumsal süreç, çevreden gelen bilgileri ve verileri duyularımız aracılığı ile yorumladığımız süreçten, zihinsel sürecin bunun devamında duyularımız ile edindiğimiz ya da fark edemediğimiz çevresel bilgileri ancak yaşanmışlığa bağlı olarak kavramsallaştırdığımız ve bu yolla zihnimize oluşturduğumuz süreçtir (Kahvecioğlu, 1998). Algılama anında beyin, bireyin içinde bulunduğu durumdan beklentilerini, geçmiş yaşantılarını, diğer duyu organlarından gelen başka duyuları, toplumsal ve kültürel etmenleri hesaba katar. Gelen duyuları seçme, bazılarını ihmal etme, bazılarını kuvvetlendirme, arada olan boşlukları doldurma şeklinde çalışır. Algılamada kişi, çevresinden amaçlarına uygun bilgi almaktadır; var olan çevre imajı, mevcut motivasyon, geçmiş deneyimler, beklentiler ve eğilimler algılamayı yönlendirir (Aydınlı, 1993).

Algı ve mekansal algılama kişilere göre farklılıklar gösterir. Kullanıcının kişisel özellikleri; yaşı, cinsiyeti, fiziksel özellikleri, bağlı olduğu sosyal çevre, kültürel ve sosyal yapısı, eğitimi gibi bireysel özellikleri mekansal algılama da farklılık yaratan en temel özelliklerdir. Aynı zamanda kişinin duysal yapısı ve zihinsel durumu da algılama yönünden önemlidir.

Mekansal algılamayı etkileyen önemli kavramlardan biri de algılanan mekanın çevre özellikleridir. Kullanıcının içinde bulunduğu çevrenin fiziksel yapısı, hacmi ve işlevsel özellikleri de algılamada farklılıklar yaratır. Mekanda kullanılan donatıların düzenleniş biçimleri, kullanılan servis mobilyaları ve bu elemanların ebat, renk, doku gibi özellikleri yönünden birbirleriyle etkileşimleri mekanın kimliğini ve imajını oluşturur. Kullanıcısı olan insanların kişisel özellikleri ve çevrenin fiziksel yapısına ilave olarak algılanan nesnelere özellikleri de mekansal algılamayı sağlar. Mekansal algılamada zaman kavramı çok önemli bir etkidir. Mekanı kısa süreli görmekle, mekan içerisinde uzun süreli bulunmak veya yaşamak farklı algılamalar yaratır. Bu noktada, mekansal algılamada hareketin veya durağanlığın ayrı etkiler sağladığını söyleyebiliriz. Bir mekanın içinde durağan olarak bulunmakla, mekanın içinde zamana bağlı hareket etmek algısal farklılıklara sebep olur.

3. İÇ MEKAN TASARIMINDA MEKANSAL ALGIYI ETKİLEYEN FAKTÖRLER

İç mekan tasarımında, algılamayı etkileyen iki temel faktörden bahsedebiliriz. Bunlar "Fiziksel Faktörler" ve "Psikolojik Faktörler" dir.

3.1 Fiziksel Faktörler

Mekansal algılamayı sağlayan fiziksel faktörler, mekanın kurgusunu oluşturan ve mekanın sahip olduğu renk, doku, biçim, ölçü-oran, ısı, ışık, koku, ses gibi özelliklerdir.

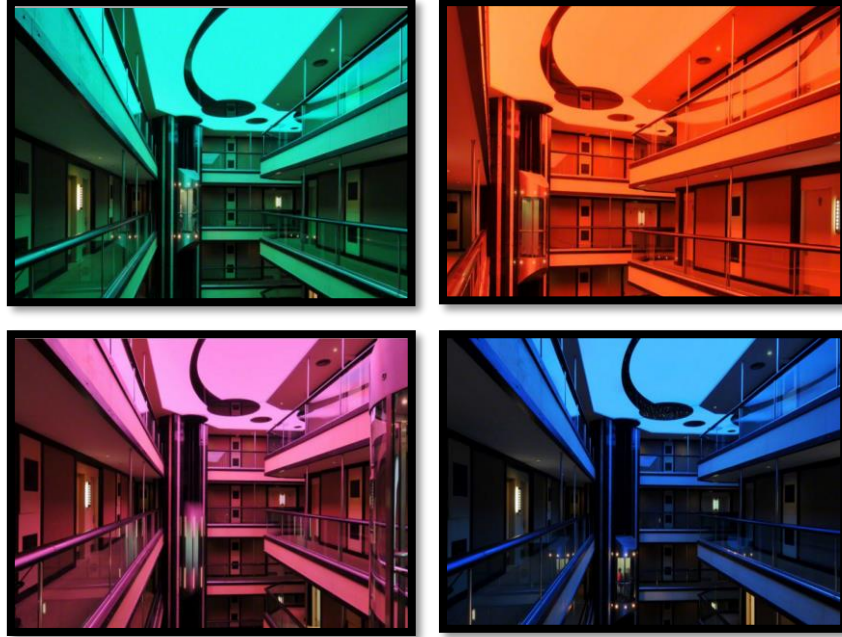
• Renk

Renk, ışığın kendi öz yapısına veya cisimler tarafından yayılma şekline bağlı olarak göz üzerinde yaptığı etkidir. Renk aynı zamanda cisimlerden yansıtılarak oluşan ışınların görsel olarak algılanması sonucunda kişide oluşan duydur. Işık ve renk algılamada bir arada değerlendirilmesi gereken etmenlerdir. Işık olmadığı zaman nesnelere görsel olarak algılanamazlar, dolayısıyla da rengin varlığından söz edemeyiz.

Renkler kullanıldıkları mekanın en belirgin fiziksel özelliklerinden biridir. Renkler, mekanın algılanmasında ve tanımlanmasında doğrudan etkilidirler. Sıcak renklerin kullanımı mekana dinamik bir etki verirken, soğuk renklerin kullanımı mekanda daha durağan bir etki yaratır.

Mekanda benzer renklerin ya da aynı rengin çeşitli tonlarının kullanımı mekanda bir birliktelik ve uyum algısı yaratır. Ancak farklı renk ve tonların mekandaki yoğunluğu ise çeşitlilik duygusu yaratır (Resim 2).

Nesnenin sahip olduğu renk içinde bulunduğu çevrenin rengi ile beraber algılandığında boyut yönünden etkili olur. Nesne fonundan zıt bir renge sahip ise üç boyutlu olarak algılanır, aksi durumunda iki boyutlu bir etki bırakır. Koyu renkler daha ağır ve dar, açık renkler ise daha hafif ve geniş bir etki verirler. Bu yönüyle renk mekanda biçim ve orana da etki eder (Şekerci, Özgen, & Dündar, 2016).



Resim 2. PVC Gergi Tavan Renk Değişimi Uygulaması (Url-1)

- **Doku**

Bir cismin yüzeyine dokunduğumuzda hissettiğimiz fiziksel etki, bir başka deyişle yumuşaklık, sertlik, pürüzsüzlük ya da tekstür etkisi, o yüzeyin dokusunu oluşturur. Böylece, malzemenin dokusunun yapısal bir özellik olduğu söylenebilir (Resim 3).

Doku, renk ve ışığın uygun olduğu şartlarda daha doğru algılanır. Örneğin, görsel olarak, koyu renk olan ve gölgede duran bir kadife kumaşı algılamak, güneş ışığında duran bir ağaç gövdesinin yüzeyini algılamaktan daha zordur. Bu noktada mekan bileşenlerinin doğru algılanması için ışık, renk ve dokunun uygun şartlarda olması gerektiği sonucuna varabiliriz.

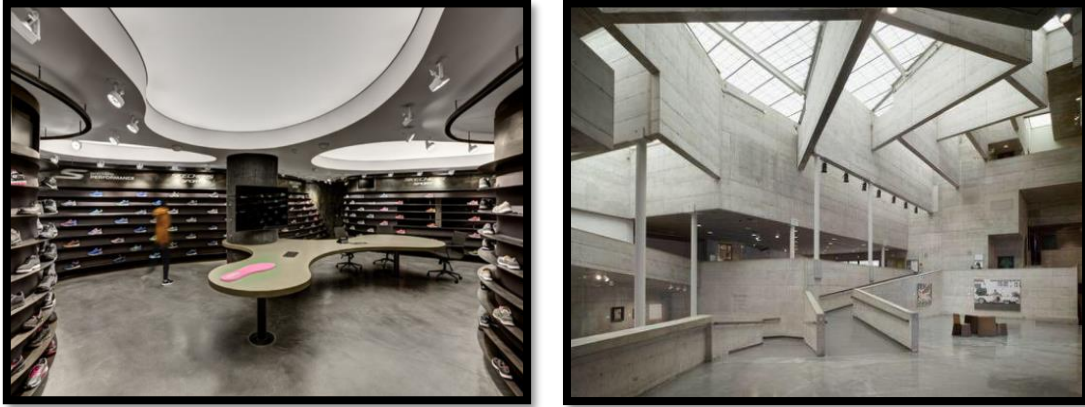
İç mekan tasarımında dokusal yönden çeşitlilik gösteren malzemeler kullanmanın farklı algısal etkileri bulunmaktadır. Bunu açıklamak gerekirse, gözlerimizi kapatıp cam yüzeyine dokunmamız ve aynı şekilde halı yüzeyine dokunmamız, malzeme yüzeylerinin yarattığı farklı etkilerden sadece ikisidir. Bununla beraber, mekan içinde parlak ve pürüzsüz yüzeyler daha soğuk bir etki bırakabileceği gibi, pürüzlü ve yumuşak yüzeyler daha sıcak bir etki algılamamızı sağlar (Aslan, Aslan, & Atik, 2015).



Resim 3. İç Mekanda Doku Örneği; Yer Döşemesi (Url-2)

• Biçim

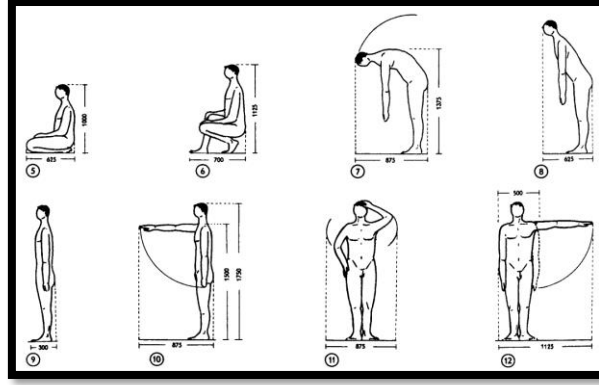
Biçim, nesnelerin dış görünüşü, şekli ve formu anlamlarına gelmektedir. Mekan içinde yer alan nesnelerin biçimlerini algılamamızın ışık kalitesine, iç mekan bileşenleri arasındaki oran ve boyutsal ilişkiye ve mekanı oluşturan tüm bileşenlerin bir araya geliş şekline bağlı olduğu söylenebilir. Örneğin, iç mekanda yer alan figürler dikkatimizi çeken pozitif elemanlar olup, bu figürlerin biçimlerinin algılanmasında, arka fondaki renk, doku ve ışığa bağlı oluşan uyum veya zıtlık gibi kavramlar etkili olmaktadır. Buna bağlı olarak, mekansal algılamada biçim, tasarımcının mekan bileşenlerini kurgularken elde etmek istediği etki açısından önem verdiği bir kavramdır. İç mekan tasarımında, düz hatlı ve köşeli biçimler mekana daha sert bir etki verirken, eğri çizgilerin ve dairesel formların mekana daha yumuşak bir etki verdiği söylenebilir (Resim 4). Bir başka deyişle, eğrisel çizgilerin, algısal olarak süreklilik, rahatlık, neşe gibi kavramları çağrıştırdığı ve buna karşıt olarak düz ve sert çizgilerin daha net ve yalın bir mekansal etki oluşturduğu ifade edilebilir (Aslan, Aslan, & Atik, 2015).



Resim 4. Eğrisel ve Düz Hatlı İç Mekan Örneği (Url-3)

• Ölçü-Oran

Bir mekânın içerisinde bulunan elemanlar, o yapının mevcut ölçüleriyle belirli bir oran içinde olmalıdır. Eğer kullanıcı açısından işlevsel ve uyumlu bir mekân yaratılmak isteniyor ise, mekânın yüksekliği ile derinliği belirli bir oran içinde olmalıdır. Aynı şekilde mekânın içinde kullanılan tüm donatı, eleman ve figürlerin de birbirleriyle belirli bir oran içinde olmaları gerekmektedir (Resim 5). Tasarımcı mekânı kurgularken, kullanıcısının antropometrik özelliklerini temel tasarım ilkesi olarak kabul etmelidir. Ergonomik iç mekân elemanlarının kullanımı ve insan-mekân ölçüğünün uyumluluğu, iç mekân tasarımında kullanıcı konforunu arttıran faktörlerdendir.



Resim 5. Neufert'in Antropometri Çalışması (Url-4)

- **Isı**

Mekanın ısısal değerinin, kullanıcıların mekanı algılamasında ve mekânın içinde sürekli bulunma ya da mekânı terk etme isteklerinde önemli bir etkisi vardır. Eğer mekân sıcaklığı normal değer altında ya da üstünde ise, kullanıcıların mekânı terk etme istekleri doğabilir. Isısal algılamada, mekânın boyutlarının ve doluluk-boşluk kavramlarının etkili olduğu söylenebilir. Örneğin; kapalı dar ve basık hacimleri sıcak; açık geniş ve yüksek yerleri serin; benzer şekilde kalabalığı sıcak, tenha yerleri ise serin olarak algıladığımızı belirtebiliriz.

- **Işık**

Işık mekânın görülmesinde belirleyici faktördür. Aynı zamanda mekansal algılamının en önemli faktörlerinden biri olan renk de ışık olmadan algılanamaz. Mekânın işlevine göre doğru aydınlatma şekli ve seviyesi kurgulanmış ise, mekân performansı olumlu yönde etkilenmektedir (Resim 6). Kullanıcılar mekândaki ışık sayesinde elemanları algılayabilirler ve mekânda süreklilik sağlanır. Aksi takdirde bir mekân ışık kaynağı yönünden yetersiz ise kullanıcılar mekânda uzun süreli bulunmak istemezler ve mekân içi figürleri doğru algılayamazlar.



Resim 6. İç Mekan Tasarımında Işığın Doğru Kullanımı (Url-5)

- **Ses**

Mekânın ses yönünden algılanması mekânda oluşan yankı ve reverberasyon sürelerine bağlıdır. Eğer bir mekânda yankı varsa ve kullanıcı mekânda boşluk duygusunu algılar. Mekansal algılamada, ses etkisi akustik konfor ve gürültü kontrolü bakımından ele alınmalıdır. Bu sebeple işitsel algılamada konfor sağlanması için tasarımcının malzemeleri yutucu ve yansıtıcı olma bakımlarından doğru bir şekilde bir araya getirmesi önem kazanmaktadır.

• **Koku**

Mekansal algılamada koku, algıyı olumlu ya da olumsuz yönde etkileyen etkenlerden biridir. Örneğin yemek yeme eyleminin gerçekleştiği bir mekanın mutfağından gelen kötü kokular veya doktor muayenehanesinin içinde algıladığımız tıbbi malzeme kokusu bizi rahatsız eder.

3.2 Psikolojik Faktörler

Mekansal algı psikolojisi, kullanıcının mekanı fiziksel faktörlerle algılaması, mekanda bir süre bulunarak ya da daha uzun süreli yaşayarak tüm bileşenleri ve elemanları hafızasına kaydetmesi ile oluşur. Mekanı terk ettikten sonra hafızamızda kalan imaj, mekanın psikolojik olarak algısıdır. Kullanıcının yaşı, cinsiyeti, zihinsel durumu gibi biyolojik özellikleri, bağlı olduğu sosyal çevre, kültürel ve sosyal yapısı, eğitimi gibi kişisel özellikleri, geçmiş yaşamının kalitesi ve yaşadıkları yani hatıraları da mekanın psikolojik olarak bıraktığı etkiler yönünden algılama da farklılık yaratan en temel özelliklerdir. Mekanın doğru bir şekilde algılanması ve kullanıcıya algılarının mutluluk hissi vermesi, mekanda süreklilik sağlar. Aksi takdirde mekanda bulunma isteği yok olur. Fiziksel faktörlerde bahsi geçen ve mekansal algıyı etkileyen tüm başlıklar aynı zamanda, mekan-insan ilişkisinde psikolojik boyutları da barındırmaktadır. Kısaca, fiziksel faktörlerin her birinin kişiden kişiye farklı algısal etkileri ve psikolojik yansımaları vardır.

4. SONUÇ

Mekana ait bileşenlerin oluşturduğu farklı özellikler kullanıcının duyumsal yapısı ile birleştiğinde algılamanın zihinsel süreçleri başlamaktadır. Mekansal algı, hareket ve zaman kavramları ile birleşerek, mekanı oluşturan tüm bileşenlerin zihinde bıraktığı etki veya imajdır. Algı ve mekansal algıyı etkileyen birçok fiziksel ve psikolojik faktörler bulunmaktadır. Kişilerin yaş, cinsiyet, eğitim ve ekonomik durumları, sosyo-kültürel özellikleri gibi etmenler, mekansal algılamada çeşitlilik yaratan unsurlardandır. Bununla beraber mekanın fiziksel özelliklerini oluşturan, ergonomi, akustik ve ısıl konfor gibi ölçütler de mekan algısında önem taşımaktadır. Bu sebeplerden dolayı, mekana dair algılamamız çok boyutlu olup; kişiden kişiye farklılık göstermektedir. İç mekan tasarım sürecinde, tasarımcıya düşen başlıca görev bu etmenlerin farkında olmak ve kullanıcıların ihtiyaç, duygu, düşünce ve ergonomik özelliklerini göz önünde bulundurmadır. Böylelikle, mekanın verimliliği ve beğeni düzeyi artırılarak, kullanıcı memnuniyetinin yüksek olduğu iç mekan tasarımları ortaya çıkarılabilir.

KAYNAKLAR

- Aslan, F., Aslan, E., & Atik, A. (2015). İç Mekanda Algı. *İnönü Üniversitesi Sanat ve Tasarım Dergisi*, 5 (11), 139-151.
- Aydınlı, S. (1993). *Mimarlıkta Estetik Değerler*. İstanbul: İ.T.Ü. Mimarlık Fakültesi Baskı.
- Kahvecioğlu, H. (1998). *Mimarlıkta İmaj: Mekansal İmajın Oluşumu ve Yapısı Üzerine Bir Model*. İstanbul: İstanbul Teknik Üniversitesi, Fen Bilimleri Enstitüsü, Doktora Tezi.
- Lang, J. (1987). *Creating Architectural Theory*. New York: Van Nostrand Reinhold.
- Şekerci, C., Özgen, E., & DüNDAR, Z. (2016). Mekan Tasarımında Rengin Önemi. *İç Ve Dış Arasındaki Çeper Temalı Ulusal Mekan Tasarımı Sempozyumu*, (s. 13-23). Kapadokya.
- Url-1. <https://www.teknoyapi.com/barrisol/renk-degisimi/> adresinden 01.11.2018 tarihinde alınmıştır
- Url-2. <https://www.architonic.com/en/product/ivanka-gaudi/1320068> adresinden 01.11.2018 tarihinde alınmıştır
- Url-3. <https://www.archilovers.com/projects/173632/skechers-tr-performance-showroom.html> ve <https://www.archdaily.com/588490/houston-s-museum-of-fine-arts-reveals-expansion->

plans-with-buildings-by-steven-holl-and-lake-flato/54b94f1de58ece61b9000181-the-glassell-
adresinden 01.11.2018 tarihinde alınmıştır

Url-4.

https://archive.org/details/Architectural_Standard_Ernst_Peter_Neufert_Architects_Data
adresinden 01.11.2018 tarihinde alınmıştır

Url-5. (tarih yok). <https://www.hyatt.com/en-US/hotel/china/park-hyatt-sanya/sanph/photos-reviews>
adresinden 01.11.2018 tarihinde alınmıştır