

KIBRIS ARKEOLOJİK SİLİNDİR MÜHÜR GÖRSELLERİNİN ANALİZİ ANALYSIS OF CYPRUS ARCHEOLOGICAL CYLINDER SEAL VISUALS

Yücel YAZGIN

Assoc. Prof. Dr., Near East University, Faculty of Fine Arts and Design, Department of Plastic Arts,
Nicosia, Cyprus, yucel.yazgin@neu.edu.tr, ORCID ID: 0000-0003-3489-771X

ÖZET

İnsanlar, eski devirlerden beri “kişilik” ve “mülkiyet” haklarını özel işaretler ve simgeler kullanarak belirlemeye çalışmışlardır. Bu simgeler o günün koşullarında birlikte yaşayan ve topluluk oluşturmuş insanların üzerinde anlaşıldığı işaretlerdir. Kişilik ve mülkiyet belirleyici bu özel işaretlerin yer aldığı insan yapımı araçlardan biri de silindir mühürlerdir. Silindir mühürler üzerinde, kazınan yazı ve görseller aracılığı ile kişilik ve mülkiyet belirleme yanında farklı anlatımlar da yapılmıştır.

Bu araştırmada Kıbrıs Adasında arkeolojik eser niteliğinde olup, müzelerde sergilenen ve ilgili literatüre konu olabilecek silindir mühürler incelenmiştir. Örnekleme oluşturan mühürler Kıbrıs arkeoloji müzelerinde, British Museum, Metropolitan Museum ve John Hopkins Museum'un Kıbrıs eserleri bölümlerinde sergilenen silindir mühürlerden oluşmaktadır. Tarihsel süreç içinde Kıbrıs'ta hâkimiyet kurmuş topluluk ve yönetimlerin kullandığı silindir mühürler birer görsel öge olarak araştırılmıştır. Bu amaçla MÖ 2000 ile MÖ 600 yılları arasında Kıbrıs'ta veya komşu kültürlerde üretilen silindir mühürler üzerindeki imgeler araştırılmıştır. Bu araştırmada ayrıca komşu kültürlerde üretilerek, hediye veya ithal yolu ile Kıbrıs'a getirilen mühürler üzerindeki kazımlar da incelenmiştir. Komşu kültürlerde üretilip farklı yöntemlerle adaya getirilen mühürler üzerine adada ek olarak yapılan tüm figürler de araştırma kapsamına alınmıştır. Bu bağlamda, araştırma sürecinde ulaşılmış 191 örnek silindir mühür üzerinde kullanılan motif, figür, yazı, bezeme ile desenlerin özellikleri araştırılmıştır. Yapılan inceleme sonucunda mühürler üzerine kazınmış figürler temsil ettikleri temalara göre kodlanarak kazınmış tüm görseller kategorilere ayrılmıştır. Kategorik ayırım sonucunda altı ana kategori tespit edilmiştir. Tespit edilen ana kategoriler altında yirmi yedi tema saptanmıştır.

Araştırmanın örneklemini oluşturan silindir mühürler üzerindeki kazımlar içinde; üretilen ürünlerin çeşitliliğini sunan, tarımla, madencilikle ilgili, kutsama ve kurban sunma sahnelerini betimleyen ve sahibinin doğum gününü anlatan görsellere rastlanmıştır. Resimlerin mağara duvarlarına çizildiği dönemlerden beridir, bu türden özel işaretler veya farklı amaçlara hizmet eden imgelerin kullanıldığı bilinmektedir.

Bu bağlamda, silindir mühürlerin bazılarında sadece resimsel imgeler kazınmış olması onların yazıdan önce de var olduğu ve o dönemin geleneğinin yazı bulunduktan sonra da mühür kazımları üzerinde devam ettiği olgusu ortaya çıkarılmaktadır.

Anahtar Kelimeler: Arkeolojik mühürler, Kıbrıs kültürü, Antik Kıbrıs, , Silindir mühürler, mühür figürleri.

ABSTRACT

People have tried to determine their "personality" and "property" rights by using special signs and symbols since ancient times. These symbols are the signs that people who lived together and formed a community in the conditions of that day that they agreed on. One of the human-made tools, on which these special personality and property markers appear are cylinder seals. Different expressions were made besides determining personality and property by means of text and images engraved on cylinder seals.

In this research, cylinder seals, which are archaeological artifacts in the island of Cyprus, exhibited in museums and may be subject to the relevant literature were examined. The seals that make up the sample consist of cylinder seals exhibited in Cyprus archaeological museums, in the British Museum, Metropolitan Museum and the Cyprus artifacts sections of the John Hopkins Museum. The cylinder seals used by the communities and governments that have dominated Cyprus in the historical process have been investigated as visual imagery. Therefore, images on cylinder seals produced in Cyprus or neighbouring cultures between 2000 BC and 600 BC were investigated. In this research, the engravings on seals that were produced in

neighbouring cultures and brought to Cyprus as a gift or were imported also examined. All figures made on the seals were produced in neighbouring cultures and brought to the island with different methods were also included in the study. In this context, the features of the motif, figure, inscription, decoration and patterns used on 191 cylinder seals obtained during the research process were investigated. As a result of the examination, figures which engraved on the seals was coded in accordance with their themes, all the images engraved on the seals were divided into categories. Six main categories were determined as a result of categorical division. Twenty-seven themes belonging to the identified main six categories were also determined.

Among the scrapings on the cylinder seals that constitute the sample of the research; visuals that determine the variety of food production, agriculture, mining, blessing and sacrifice scenes, and demonstrating the scenes of a birthday of the seal owner were encountered. From the pictures drawn on the cave walls, it is known that such special signs or images serving different purposes were used. In this context, the fact that only pictorial images were engraved on some of the cylinder seals reveals the view that they existed before the writing and that the tradition of that period continued on the seal engraving after the writing was found.

Keywords: Archaeological seals, Cypriot culture, Ancient Cyprus, Cylinder seals, seal figures.

Giriş

Sanatın, altyapısını oluşturan etkinliklerin insanlık tarihi ile başladığı kabul edilir. Tarih ise insanlığın bıraktığı kalıntılar yoluyla şekillenir. İnsanlar Üst Paleolitik'ten beri mağara duvarlarına veya kullandıkları birçok materyal üzerine farklı amaçlarla da olsa resimler çizmişlerdir (Güvenç, 2015: 204). Bu kalıntılar üzerindeki resimsel izler bize insanlığın yaşam biçimi, üretimi ve sanatıyla ilgili ipuçlarını verir. Antik çağlardan bu yana sert yüzeylerde oyma-kazıma yoluyla yapılmış resimler de bulunmuştur. Bu resimler ile birlikte aidiyeti belirten simge, işaret ya da el izlerine rastlanmıştır. Çeşitli malzemeler yardımıyla bırakılan bu izlere ilk baskı denemeleri denilmiştir. Mühür yapımında da oyma-kazıma yöntemi kullanılmıştır. Bu nedenle mühürler baskı resim sanatının temelini oluşturan buluntular olarak kabul edilmişlerdir. Mühürlerin kalıp hazırlanarak yapılması, günümüz baskı resim sanatı ile ilişkilendirilmesindeki en büyük dayanaktır. Mühürlerde kalıp olarak, ilk çağlardan bu yana topraktan ağaca, ağaçtan madene kadar çeşitli malzemeler kullanılmıştır.

Mühürler, tarihi belge niteliklerinin yanı sıra bize medeniyetler hakkında bilgi verir. Yazı ve resim ile desteklenmiş görsel kompozisyonlarının beraberinde getirdiği sunum zenginliğiyle de sanatsal açıdan büyük önem arz ederler. Mühürler genellikle çukur kalıp kullanılmış olması itibarıyla gravür (çukur baskı) baskının, motifin yüksekte oluşturulmasından dolayı da yüksek (linol, ağaç baskı) baskının ilk örnekleri olma özelliği göstermektedir. Çukur veya yüksek baskı tekniğine uygun şekilde, mühürler üzerine kazınan imgelemler günümüzde müzelerde sergilenmekte olan baskıları ile görsel öğeler olarak araştırılma olanağı vermektedirler.

Problem

Bu araştırmanın problemi, Kıbrıs'ın arkeolojik dönemlerinde kullanılan "arkeolojik silindir mühürlerin" üzerlerindeki bezemeler açısından, birer kompozisyon tasarım ögesi olarak incelenmesidir. Bu problem cümlesine bağlı kalarak, hangi varlıkların imgelerinin Kıbrıs'taki arkeolojik mühürler üzerindeki kompozisyonlarda tasarım elemanları olarak kullanıldığının araştırılmasıdır.

Amaç

Bu çalışmada, Kıbrıs arkeoloji müzelerinde, British Museum, Metropolitan Museum ve John Hopkins Museum'un Kıbrıs eserleri bölümlerinde sergilenen, Kıbrıs'ta kullanılmış arkeolojik silindir mühürler üzerindeki kazımalarda kompozisyonlarında kullanılan elemanların neler olduğunun araştırılması amaçlanmıştır.

Bu kapsamda, kazımalardaki motif, figür, yazı ve desenler kategorilere ayrılarak incelenmiştir.

Önem

Bu çalışma, Kıbrıs Adasında arkeolojik dönemlerde kullanılan mühürler üzerine temellendirilmiş olup, belirlenen probleme cevap arayan durum çalışması deseninde yapılmış bir araştırmadır. Bu çalışma kapsamında, günümüze kadar yapılan araştırmalarda genellikle arkeoloji ve sanat tarihi açısından incelenmiş mühürlere, kompozisyonlarının oluşturulması aşamasında kullanılan; motif, figür, yazı ve desenlere görsel imgeler olarak farklı bir bakış yaratabilmek amaçlanmıştır. Bu bağlamda mühürlerin, özgün birer tasarım ögesi olarak incelenip, üzerlerinde kazınmış imgelerin kategorik incelemesinin yapılmış olması önem arz etmektedir.

Sınırlılıklar

Bu araştırmanın konusu; Kıbrıs'taki arkeoloji müzelerinde ve British Museum, Metropolitan Museum ile John Hopkins Museum'un Kıbrıs'la ilgili eserlerin sergilendiği bölümlerinde sergilenmekte olan Kıbrıs'ta kullanılmış arkeolojik silindir mühürlerle sınırlıdır. Örneklemin evreni temsil ettiği düşünülmektedir.

British Museum, Metropolitan Museum ile John Hopkins Museum'da bulunan mühürlere müzelerin web sayfalarından ulaşılma zorunluluğunun yarattığı koşullar da araştırma üzerinde etkilidir.

Yöntem

Nitel araştırma yöntemlerinden, durum çalışması deseninde yapılmış bir çalışmadır.

Evren ve Örneklem

Araştırmanın evreni, Kıbrıs'ta kullanılmış arkeolojik mühürlerdir. Örneklemi ise, Kıbrıs'taki arkeoloji müzelerinde ve British Museum, Metropolitan Museum ile John Hopkins Museum'un Kıbrıs'la ilgili eserlerin sergilendiği bölümlerinde sergilenmekte olan Kıbrıs'ta kullanılmış arkeolojik silindir mühürlerden oluşmaktadır.

Kıbrıs Arkeolojik Silindir Mühürleri Üzerinde Görülen Figürler

Araştırmada mühürler üzerine kazınmış motif, figür, bezeme ve diğer tüm imgelemler incelenerek kategorize edilmiştir. Kategorik sıralama sonucunda altı kategori oluşmuştur. Ayrıca bu altı ana kategoriye bağlı olarak yirmi yedi tema saptanmıştır. Bu kategorik çalışmada rastlanan farklı öğeler, mühür kazımalarının baskılarından ayrıntılar olarak ayrıştırılıp tek tek imgelemler olarak örneklendirilmiştir.

1. Yazılar

Bu çalışmanın konusunu oluşturan, Kıbrıs arkeolojik silindir mühürlerinde kullanılan görüntüler yanında, üretildikleri dönemdeki farklı uygarlıkların yazıları ve bu yazılara ait harfler de kullanıldığı belirlenmiştir (Bkz. Görüntü:1-2).



Görüntü 1-2: Lefkoşa Kıbrıs Müzesi silindir mühür örneğinden iki görüntü (detay).
(Fotoğraf: Yücel Yazgın)

2. Figürler

Bu çalışmanın konusunu oluşturan, Kıbrıs arkeolojik silindir mühürlerinin üzerinde kazınan görüntülerde çoğunlukla figürler kullanıldığı saptanmıştır. Mühürler üzerine kazınan figürler üç ana grupta incelenmiştir.

a. Hayvan figürleri

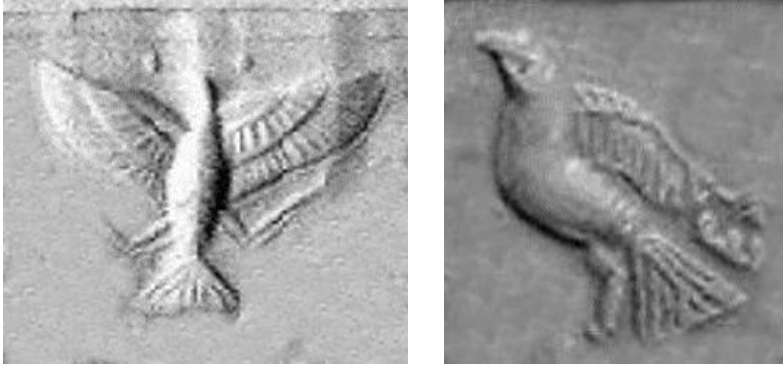
Beş alt gruba ayrılmaktadır.

i. Karada yaşayan hayvanlara ait figürler (Bkz. Görüntü:3-4).



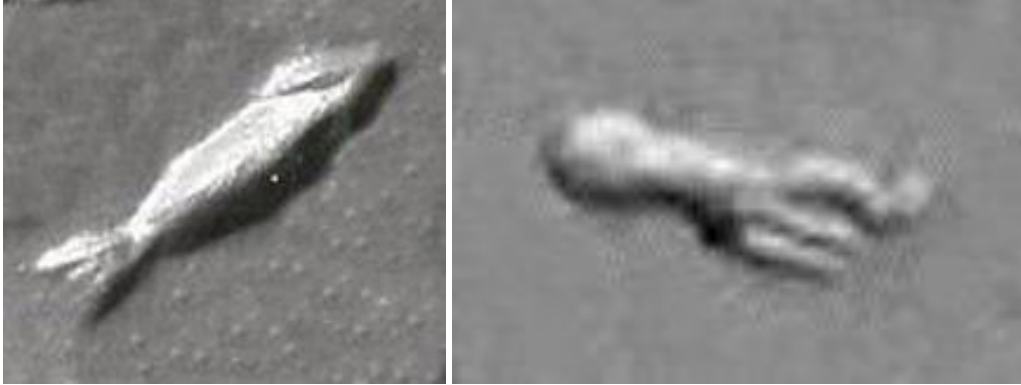
Görüntü 3-4: Lefkoşa Kıbrıs Müzesi silindir mühür örneğinden iki görüntü (detay).
(Fotoğraf: Yücel Yazgın)

ii. Kuş figürleri (Bkz. Görüntü:5-6).



Görüntü 5-6: Metropolitan Museum silindir mühür örneğinden iki görüntü (detay).
(<http://www.metmuseum.org/>)

iii. Suda yaşayan hayvanlara ait figürler (Bkz. Görüntü:7-8).



Görüntü 7-8: Metropolitan Museum silindir mühür örneğinden iki görüntü (detay).
(<http://www.metmuseum.org/>)

iv. Sürüngenler (Bkz. Görüntü:9-10).



Görüntü 9



Görüntü 10

Görüntü 9: Metropolitan Museum silindir mühür örneğinden bir görüntü (detay).
(<http://www.metmuseum.org/>)

Görüntü 10: Lefkoşa Kıbrıs Müzesi silindir mühür örneğinden bir görüntü (detay).
(Fotoğraf: Yücel Yazgın)

v. Hayvan gövdeli insan başlı figürler (sfenksler) (Bkz. Görüntü:11-12).



Görüntü 11



Görüntü 12

Görüntü 11: Metropolitan Museum silindir mühür örneğinden bir görüntü (detay).
(<http://www.metmuseum.org/>)

Görüntü 12: Lefkoşa Kıbrıs Müzesi silindir mühür örneğinden bir görüntü (detay).
(Fotoğraf: Yücel Yazgın)

b. İnsan figürleri

Kıbrıs arkeolojik silindir mühürleri üzerine kazınan insan figürü formundaki betimlemeler altı alt grup oluşturmaktadır.

i. İnsan figürü şeklinde betimlenmiş tanrı – tanrıça figürleri (Bkz. Görüntü:13-14).



Görüntü 13



Görüntü 14

Görüntü 13: Lefkoşa Kıbrıs Müzesi silindir mühür örneğinden bir görüntü (detay).
(Fotoğraf: Yücel Yazgın)

Görüntü 14: British Museum silindir mühür örneğinden bir görüntü (detay).
(<http://www.britishmuseum.org/>)

ii. Kral – Kraliçe figürleri (Bkz. Görüntü:15-16).



Görüntü 15-16: : Lefkoşa Kıbrıs Müzesi silindir mühür örneğinden iki görüntü (detay).
(Fotoğraf: Yücel Yazgın)

iii. Din adamı figürleri (Bkz. Görüntü:17-18).



Görüntü 17



Görüntü 18

Görüntü 17: British Museum silindir mühür örneğinden bir görüntü (detay).
(<http://www.britishmuseum.org/>)

Görüntü 18: Lefkoşa Kıbrıs Müzesi silindir mühür örneğinden bir görüntü (detay).
(Fotoğraf: Yücel Yazgın)

iv. Avcı figürleri (Bkz. Görüntü:19-20).



Görüntü 19



Görüntü 20

Görüntü 19: Metropolitan Museum silindir mühür örneğinden bir görüntü (detay).
(<http://www.metmuseum.org/>)

Görüntü 20: British Museum silindir mühür örneğinden bir görüntü (detay).
(<http://www.britishmuseum.org/>)

v. Koruyucu (asker) figürleri (Bkz. Görüntü:21-22).



Görüntü 21-22: Lefkoşa Kıbrıs Müzesi silindir mühür örneğinden iki görüntü (detay).
(Fotoğraf: Yücel Yazgın)

vi. İnsan gövdeli hayvan başlı figürler (Bkz. Görüntü:23-24).



Görüntü 23

Görüntü 24

Görüntü 13: Lefkoşa Kıbrıs Müzesi silindir mühür örneğinden bir görüntü (detay).
(Fotoğraf: Yücel Yazgın)

Görüntü 14: British Museum silindir mühür örneğinden bir görüntü (detay).
(<http://www.britishmuseum.org/>)

3. Bezemeler (Süslemeler)

i.Saç örgüsü (Bkz. Görüntü:25).



Görüntü 25: Lefkoşa Kıbrıs Müzesi silindir mühür örneğinden bir görüntü (detay).
(Fotoğraf: Yücel Yazgın)

ii.Düz çizgiler

a. Tek düz çizgi (Bkz. Görüntü:26).



Görüntü 26: British Museum silindir mühür örneğinden bir görüntü (detay).
(<http://www.britishmuseum.org/>)

b. Çift düz çizgi (Bkz. Görüntü:27).



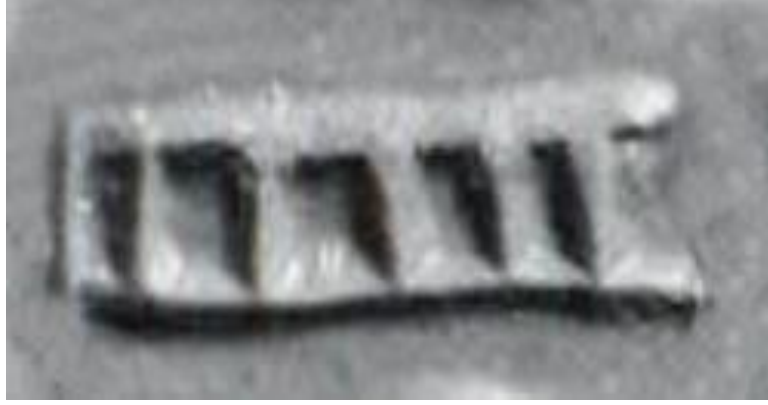
Görüntü 27: Kıbrıs silindir mühür örneğinden bir görüntü (detay).
(<http://galleryhip.com/>)

iii. Birleşik nizam çemberler (Bkz. Görüntü:28).



Görüntü 28: Lefkoşa Kıbrıs Müzesi silindir mühür örneğinden bir görüntü (detay).
(Fotoğraf: Yücel Yazgın)

iv. Çift çizgi arasına dik çizgiler (Bkz. Görüntü:29).



Görüntü 29: Metropolitan Museum silindir mühür örneğinden bir görüntü (detay).
(<http://www.metmuseum.org/>)

v. Çift çizgi arasında açılı çizgiler (Bkz. Görüntü:30).



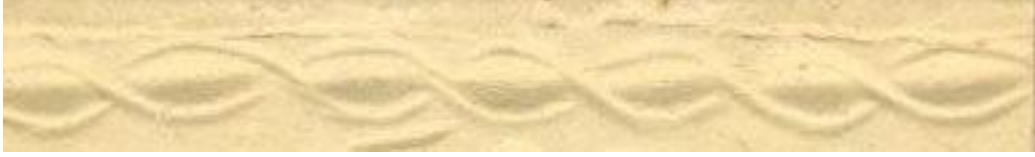
Görüntü 30: Limasol Arkeoloji Müzesi silindir mühür örneğinden bir görüntü (detay).
(Fotoğraf: Maria Soutzi)

vi. Ardışık noktalar veya çemberli noktalar (Bkz. Görüntü:31).



Görüntü 31: Lefkoşa Kıbrıs Müzesi silindir mühür örneğinden bir görüntü (detay).
(Fotoğraf: Yücel Yazgın)

vii.Sarmal ince çizgiler arasında sivri uçlu ovaler (Bkz. Görüntü:32).



Görüntü 32: British Museum silindir mühür örneğinden bir görüntü (detay).
(<http://www.britishmuseum.org/>)

4. Semboller

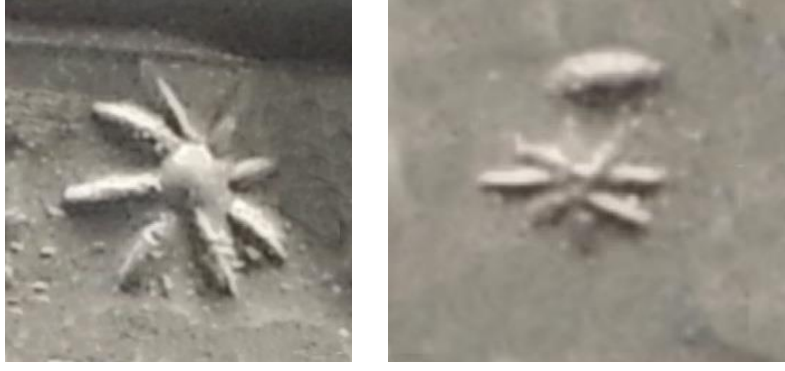
Mühür kompozisyonlarında tasarım elemanı olarak kullanılan çeşitli motif, süsleme veya dolgu figürleri görülmektedir.

i.Daire (Bkz. Görüntü: 33-34).



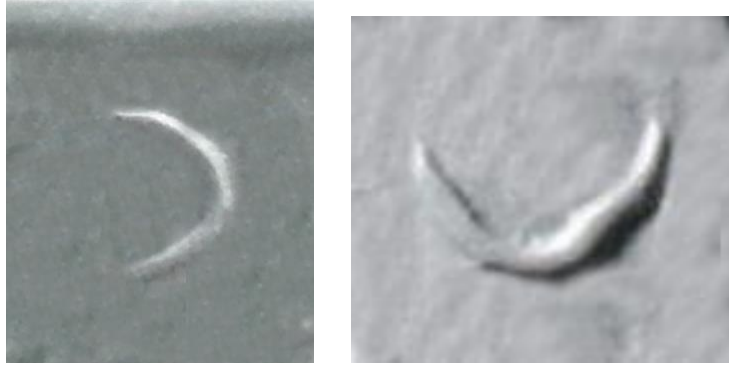
Görüntü 33-34: Lefkoşa Kıbrıs Müzesi silindir mühür örneğinden iki görüntü (detay).
(Fotoğraf: Yücel Yazgın)

ii.Yıldız (Bkz. Görüntü:35-36).



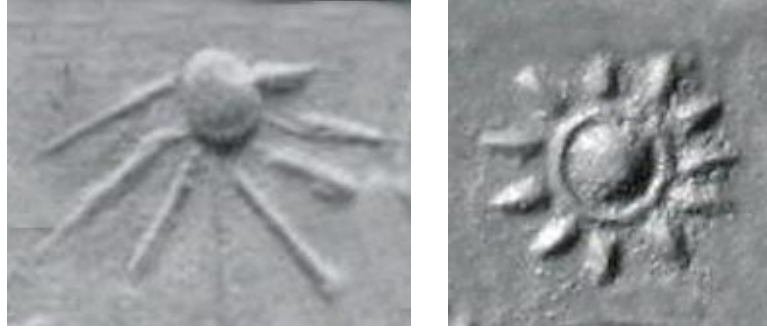
Görüntü 35-36: Lefkoşa Kıbrıs Müzesi silindir mühür örneğinden iki görüntü (detay).
(Fotoğraf: Yücel Yazgın)

iii.Ay (Bkz. Görüntü:37-38).



Görüntü 37-38: Lefkoşa Kıbrıs Müzesi silindir mühür örneğinden iki görüntü (detay).
(Fotoğraf: Yücel Yazgın)

iv.Güneş (Bkz. Görüntü:39-40).



Görüntü 39-40: Metropolitan Museum silindir mühür örneğinden iki görüntü (detay).
(<http://www.metmuseum.org/>)

v.Diğer semboller (Bkz. Görüntü:41-42).



Görüntü 41



Görüntü 42

Görüntü 41: Metropolitan Museum silindir mühür örneğinden bir görüntü (detay).
(<http://www.metmuseum.org/>)

Görüntü 42: Lefkoşa Kıbrıs Müzesi silindir mühür örneğinden bir görüntü (detay).
(Fotoğraf: Yücel Yazgın)

5. Bitkiler

i.Kutsal ağaçlar (Bkz. Görüntü:43-44).



Görüntü 43-44: Lefkoşa Kıbrıs Müzesi silindir mühür örneğinden iki görüntü (detay).
(Fotoğraf: Yücel Yazgın)

ii.Özellikle bir anlam atfedilmemiş diğer ağaçlar (Bkz. Görüntü:45-46).



Görüntü 45



Görüntü 46

Görüntü 45: Lefkoşa Kıbrıs Müzesi silindir mühür örneğinden bir görüntü (detay).
(Fotoğraf: Yücel Yazgın)

Görüntü 46: Metropolitan Museum silindir mühür örneğinden bir görüntü (detay).
(<http://www.metmuseum.org/>)

iii.Çiçekler (Bkz. Görüntü:47-48).



Görüntü 47



Görüntü 48

Görüntü 47: Louvre Museum silindir mühür örneğinden bir görüntü (detay).
(<https://en.wikipedia.org/>)

Görüntü 48: Lefkoşa Kıbrıs Müzesi silindir mühür örneğinden bir görüntü (detay).
(Fotoğraf: Yücel Yazgın)

6. Böcekler

(Bkz. Görüntü:49-50).



Görüntü 49-50: Lefkoşa Kıbrıs Müzesi silindir mühür örneğinden iki görüntü (detay).
(Fotoğraf: Yücel Yazgın)

Bulgular

Bu araştırma kapsamında örnekleme oluşturan 191 silindir mühür, üzerlerine kazınmış görseller açısından incelenmiştir. Yapılan çalışmada görseller kategorilere ayrılmıştır. Kategorik ayrıştırma sonucunda silindir mühürler üzerine yapılan kazımlarla oluşturulan görseller altı ana kategoriye ayrılmıştır. Belirlenen altı kategori, yazılar, figürler, bezemeler (süslemeler), semboller, bitkiler ve böcekler olarak isimlendirilmiştir.

Altı ana kategoriden “yazılar” kategorisi dönemin çivi yazısı formları ile yapılan kazımları kapsamaktadır. “Figürler” kategorisi hayvan ve insan figürleri olarak iki alt kategoriye ayrılmıştır. Bu iki alt kategori de kendi içinde temalara ayrılarak incelenmiştir. Hayvan figürleri alt kategorisi; karada yaşayan hayvan figürleri, kuş figürleri, suda yaşayan hayvan figürleri, sürüngenler ve hayvan gövdeli insan başlı figürler olarak temalara ayrılmıştır.

Figürler kategorisinin diğer alt kategorisi olan insan figürleri alt kategorisi ise; insan figürü şeklinde betimlenmiş tanrı-tanrıça figürleri, kral-kraliçe figürleri, din adamı figürleri, avcı figürleri, koruyucu (asker) figürleri ve insan gövdeli hayvan başlı figürler olarak altı temaya ayrılmıştır.

Üçüncü kategori olarak “bezemeler” kategorisi de yedi temaya ayrılmıştır. Belirlenen yedi tema ise; saç örgüsü, düz çizgiler (tek ve çift çizgi olarak iki farklı uygulama şeklinde), birleşik nizam çember, çift çizgi arasına dik çizgiler, çift çizgi arasına açılı çizgiler, ardışık noktalar veya çemberli noktalar, sarmal ince çizgiler arasında sivri uçlu ovalerdir.

“Semboller” kategorisi kapsamında belirlenen beş tema ise; daire, yıldız, ay, güneş ve diğer semboller temalarıdır.

Beşinci kategori “bitkiler” ise üç temaya ayrılmıştır. Kutsal ağaçlar, özel bir anlam atfedilmemiş ağaçlar ve çiçekler temaları bu kategorinin kapsamında incelenmiştir.

Altıncı kategori ise; sinek, çekirge ve benzeri küçük canlıların imgelemlerinden oluşan “böcekler” kategorisi olarak belirlenmiştir.

Tablo 1

YAZILAR	FİGÜRLER		KATEGORİLER BEZEMELER ALT KATEGORİLER	SEMBOLLER	BİTKİLER	BÖCEKLER
	Hayvan Figürleri	İnsan Figürleri	TEMALAR			
	Karada yaşayan hayvanlara ait figürler	Tanrı – tanrıça figürleri	Saç örgüsü			
	Kuş figürleri	Kral – Kraliçe figürleri	Tek düz çizgi	Daire		Kutsal ağaçlar
	Suda yaşayan hayvanlara ait figürler	Din adamı figürleri	Çift düz çizgi	Yıldız		Diğer ağaçlar
	Sürüngenler	Avcı figürleri	Birleşik nizam çember	Ay		Çiçekler
	Hayvan gövdeli insan başlı figürler	Koruyucu (asker) figürleri	Çift çizgi arasına dik çizgiler	Güneş		
		İnsan gövdeli hayvan başlı figürler	Çift çizgi arasında açılı çizgiler	Diğer semboller		
			Ardışık noktalar veya çemberli noktalar Sarmal ince çizgiler arasında sivri uçlu ovaler			

Sonuç olarak incelenen silindir mühürlerin üretim ve kullanım tarihi olan yaklaşık MÖ 2000 ile MÖ 600 yılları arasında mühür kazıyıcılarının görsel belleklerinden taşıdıkları imgelem birikimlerinin geniş bir çeşitliliğe sahip olduğu söylenebilir. Bunun yanında sert taşlar üzerinde uygulanan bu kazımlar için üst düzeyde beceri ve teknik yeterlilik sahibi olduklarını da söylemek mümkündür. Mühürler üzerinde kullandıkları imgelemlerin çeşitliliğinden hareketle günün koşullarındaki maddi ve manevi kültür birikimlerini, yaşamlarından, doğa gözlemlerine, üretim biçimlerine kadar tüm unsurları mühürler üzerinde işledikleri görülmektedir.

Tartışma

Kıbrıs arkeolojik silindir mühürlerinin, üzerlerine kazınmış figürler açısından incelendiği bu araştırmada, MÖ 2000 ile MÖ 600 yılları arasında Kıbrıs adasında kullanılmış 191 silindir mühür analiz edilmiştir. Bu tarihler arasında Kıbrıs adasında yaşayan insanlar, dönemin maddi ve manevi kültürel yapısı, sosyal yaşamı, üretim biçimi ve yaşamın tüm alanlarında etken olan değerlerle ilgili figürleri mühürler üzerine kazınmışlardır.

Silindir mühürler üzerlerindeki figürler, arkeologlar tarafından arkeolojik veri olarak çok uzun zamandan beri incelenmektedir. Bu incelemeler sonucunda arkeoloji bilimi açısından, silindir mühürler üzerindeki figürlerin, hangi varlıkların imgelemi olduğu saptanmıştır. Sözü edilen imgelemlerin kategorik ayırımlarının yapıldığı böyle bir araştırmaya alanyazında rastlanmamıştır.

Arkeoloji arařtırmacılarının, tanımladığı ve isimlendirdiği imgelemler temel alınarak yapılan bu arařtırmada, silindir mühürler üzerindeki kazımların, temalarına göre kodlanarak elde edilen kategorilerinde arkeoloji alanı uzmanlarının mühür analizleri ile ilgili kitap, makale ve müze web sayfalarındaki yazıları veri tabanı olarak kullanılmıştır (<https://www.britishmuseum.org>, <http://www.metmuseum.org>, <http://archaeologicalmuseum.jhu.edu>).

Üzerlerinde dini veya yönetimi temsil etme görevi olan figürler, hayvan figürleri, bitki çizimleri, süslemeler ve yazılar bulunan silindir mühürlerin, yansıttıkları imgelemler açısından disiplinler arası yöntemlerle incelenmesi önemlidir. Bu nedenle bu arařtırmada, imgelemler birer görsel öge olarak kategorik incelemeye alınmıştır. Farklı alan uzmanlarının kendi alanlarının birikim ve deneyimleri ile yapacakları bu ve benzeri arařtırmalar sonucunda, silindir mühürler üzerindeki imgelemlerden, o günün yaşam biçimi ve değerleri ile ilgili bu güne kadar ulaşılamamış bilgilere ulaşılabacağı düşünülmektedir.

Kaynakça

- Aruz, J. (1997) Cypriot and Cypro-Aegean seals in A. Coubet (ed.) Louvre Museum, Paris
- Claude, F.-A. Schaeffer- Forrer (1983) Corpus Des Cylindres- Sceaux De Ras Shamra- Ugarit Et D'enkomi- Alasia. Editions Recherche sur les civilisations, Paris
- Dakios, P. (1971). Enkomi Excavations 1948-1958, Verlag Philipp von Zabern, Mainz am Rhein Printed in West Germany Imprime en Allemagne
- Güvenç, B. (2015). İnsan ve Kültür. Boyut Yayıncılık ve Tic. A.Ş., İstanbul
- Joanna S. Smith. Script and Seal Use on Cyprus in the Bronze and Iron Ages, 2002
- Karageorghis, V. (2002). Ancient Art From Cyprus, Kapon Editions, Atina
- Kenna, V. G. E. (1967). The seal use of Cyprus in the Bronze Age, II, Bulletin de correspondance hellénique. Volume 91, livraison 2, pp. 552-577.
- Mussell, M.-L. (1983) The Cylinder Seals of Late Bronze Age Palestine as Indicators of Hurrian Influence Wilfrid Laurier University, Copyright 2012 by ProQuest LLC.
- Pittman, H. (1987). Ancient Art in Miniature: Near Eastern Seals from the Collection of Martin and Sarah Cherkasky. New York, The Metropolitan Museum of Art.
- Porada, E. (1948). The Cylinder Seals of the Late Cypriote Bronze Age, Archaeological Institute of America, American Journal of Archaeology, Vol. 52, No. 1 (Jan. - Mar., 1948), pp. 178-198.
- Reyes, A. T.(2001). The Stamp-Seals of Ancient Cyprus. The Short Run Press Exeter, Great Britain.
- Swiny, S. (2001). The Earliest Prehistory Of Cyprus From Colonization To Exploitation, Cyprus American Archaeological Research Institute Monograph Series, Volume 2.
- Teissier, B. (1984). Catalogue of Ancient Near Eastern Cylinder Seals, University of California Press, Berkeley.
- Ward, W. H. (1910). The Seal Cylinders of Westwer Asia, The Carnegie Institutuon of Washington, Washington D.C.
- Webb, J. M. (1987). Les Cylindres-Sceaux D'Enkomi, . Lefkoşa.
<https://www.britishmuseum.org> (14 Kasım 2019).
<http://www.metmuseum.org/collection/the-collection-online/search/327819> (13 Eylül 2019).
<http://archaeologicalmuseum.jhu.edu/the-collection/object-stories/cylinder-seals-from-the-ancient-near-east/late-bronze-age-cyprus/> (15 Mart 2019).