

## GELENEKSEL TÜRK DOKUMA VE İŞLEME SANATINDA KULLANILAN BAZI ARAÇ VE GEREÇLERİN TÜRK MODERN RESSAMLAR TARAFINDAN ÇALIŞILMASI

THE STUDY OF SOME TOOLS AND MATERIALS USED IN WOVEN AND PROCESSING FROM TRADITIONAL TURKISH ARTS BY TURKISH MODERN PAINTERS

**Dr. Öğr. Üys, Cavit POLAT**

*Kahramanmaraş Sütçü İmam Üniversitesi, ORCID NO: 0000-00028917-372X,*

**Doç. Dr. M. Akif KAPLAN**

*Kahramanmaraş Sütçü İmam Üniversitesi, ,ORCID NO: 0000-0001-8389-334X*

**Dr. Öğr. Üys. Kübra Şahin ÇEKEN**

*Iğdır Üniversitesi, ORCID NO: 000-0003-1602-3920*

**Dr. Öğr. Gör. Abdullah GÜMÜŞ**

*Iğdır Üniversitesi, ORCID NO: 0000-0002-914-687X*

### ÖZET

Dokuma ve işleme sanatı Anadolu'da uzun bir geçmişi olan önemli geleneksel sanatlarından. Sabrın ve zarafetin nakşedildiği işleme sanatıyla birlikte toplumun bir tür sesiz iletisi olan yüzlerce yıllık geçmişiyle dokuma sanatı birçok alana konu olmuştur. Bu alanlardan birside Türk resim sanatıdır. Bu bağlamda geleneksellik içeren dokuma ve işleme faaliyetleri Türk resim sanatının modernleşme sürecinde konu olarak bazı ressamlar tarafından çalışıldığı görülmektedir. Modern Türk sanatçıları bu konuları natüralist ve kübist-konstrüktivist gibi iki farklı anlayışta resmetmişlerdir.

Bu araştırmada, oldukça özgün resimler ortaya koyan Malik Aksel, Turgut Zaim, Nurullah Berk, Maide Arel gibi sanatçıların gözünden geleneksel yaklaşımlarla işleme ve dokumada kullanılan tezgâh, gergef, kirmen, kirkir gibi bazı geleneksel el araç ve gereçlerinin modern Türk ressamlarının çalışmalarında ele alınış biçimlerinin değerlendirilmesi amaçlanmıştır.

**Anahtar Kelimeler:** Modern Ressamlar, Dokuma, Halı Tezgahı,

### ABSTRACT

The art of weaving and embroidery is one of the important traditional arts with a long history in Anatolia. The art of embroidery, in which patience and elegance is embroidered, and its centuries-old history, which is a kind of silent message of the society, has been the subject of many fields. One of these areas is Turkish painting art. It is seen that traditional arts of weaving and embroidery were studied by a few painters as a subject in the modernization process of Turkish painting. Modern Turkish artists have portrayed these issues in two different approaches, such as naturalist and cubist-constructivist.

In this study, it was aimed to evaluate the ways in which some traditional tools and tools such as looms, tenter, kirmen, kirkir were used in embroidery and weaving with traditional approaches from the eyes of artists such as Malik Aksel, Turgut Zaim, Nurullah Berk, Maide Arel who created quite original paintings in the works of modern Turkish painters.

**Keywords:** Modern painters, weaving, Carpet Loom,

## GİRİŞ

Türk kültür ve sanatı geleneksel yaşayış biçimiyle şekillenmiştir. Türklerin yaşama ve inanış biçimleri kültür ve sanatının biçimlenmesine etki eden sonuçları doğurmuştur. Türk sanatı için İslamiyet öncesi, İslamiyet sonrası, Osmanlı Dönemi, Cumhuriyetin kuruluş dönemi gibi dini, siyasi anlamda kategoriler yapılırsa da tek bir kültürel olgunun ürünleri olduğu bilinmektedir. Bu bağlamda, Türk resim sanatı ve geleneksel sanatlar da bu olguyu bütünleyen, gösteren en temel kültürel göstergelerdir. Bu bakımdan, yapılan araştırmada Türk modern sanatında kendi kültürel, geleneksel sanatlarını icra eden Anadolu kadını, Anadolu kadınının yün kaynaklı geleneksel becerilerini konu olarak resimleyen ressamın bu alanda yaptığı çalışmalardan örnekler incelenerek değerlendirilmiştir.

Türk sanatını kendine özgü kültürel değerleri içerisinde görmek, küresel sanat ölçüğünde değerlendirmek kadar önemlidir. Dolayısıyla, Türk resim sanatına geleneksel el sanatlarının üretim biçimlerini dahil eden ressamın eserlerinden örnekler var olan kültürel değerleri zenginleştirmektedir. Cumhuriyetin erken yıllarında Malik Aksel, Turgut Zaim, Maide Arel, Nurullah Berk gibi sanatçıların geleneksel Türk sanatlarını üretim aşamasındaki insanları ve onların üretim biçimlerini konu olarak çalıştıkları görülmektedir.

Geleneksel üretim biçimini ve üretim aşamasındaki insanları, Modern Türk ressamı iki farklı anlatım biçimiyle ele almışlardır. Ressamlardan bir kısmı bu konuları taklidi ve temsili anlatıya bağlı natüralist, realist geleneğin anlatım biçimiyle resmederken, bir kısmı da natüralist anlayışa karşı olan kübist-konstrüktivist anlayışlarla resmetmişlerdir (Duben, 2007:94-95). Modern Türk ressamlarından Zeki Kocamemi, Ali Çelebi, Cemal Tollu, Nurullah Berk ve Sabri Berkel gibi sanatçıların genellikle yerel temalara, konstrüktivist ve kübist metotları uygulamışlardır.

Geleneksel sanatların uygulanış biçimlerinin resmedilmesinde iki ayrı anlayışın oluşması Modern Türk resminin oluşum çabaları içerisinde olmasından, Batı sanatının taklit etmeye karşı ulusal-yerel tartışmalarının ve sanatın sadece bir taklit işi olmadığı düşüncesiyle hareket eden sanatçıların tutumlarından kaynaklandığını söylemek mümkündür. Dönemin Türk siyasi ve toplumsal yapısına bakıldığında da bir dizi devrimlerin olduğu, tüm sosyal alanda devlet politikasının belirleyici etkilerinin sanat üzerine yansımaları da dikkatleri çekmektedir.

Türk resminde geleneksel sanatların üretim biçimlerinin konu olarak alınması genellikle Batı sanat akımlarının modern Türk ressamı tarafından benimsenmeye çalışıldığı bir dönemdir. Daha çok bir grup ressam tarafından konu olarak Anadolu ve Türk folkloruna ağırlık verdikleri görülür. Ancak, araştırmanın kapsamı içerisinde bu anlamda yapılan çalışmaların bir kısmı ele alınmıştır.

Modern Türk ressamınının Batı'da 20. Yüzyıl'ın ilk yarısında ortaya çıkan sanat akımlarına eğilim gösterdikleri ve genellikle, ekspresyonist, inşacı, kübist tavırlarla yakından ilgilendikleri anlaşılmaktadır. Türkiye Cumhuriyeti'nin 1925-1950 yılları arası kendine özgü kültür politikası ve sanat faaliyetlerinin ortaya konulduğu bir dönemdir. Bu dönemde geleneğin tasfiye edilmesi, sanata bir misyon yüklenmesi ideolojik bir sanatın kendini göstermesi, Halk Evleri'nin kurulması, Köy Enstitüleri, Yurt Gezileri Sergileri, İnkılap Sergileri, Devlet Resim ve Heykel Sergileri, Halkevleri Sergileri Ve İstanbul Resim Heykel Müzesi'nin kurulması dikkatleri çekmiştir (Eroğlu, 2015: 99).

Anadolu topraklarında geleneksel sanatlardan dokuma ve halı günümüze kadar ulaşan örnekleriyle zengin bir hazine niteliğindedir. Halk sanatının en iyi örnekleri ve tasarımlarıyla yeni bir aktarım aracı ve motifler sayesinde yeni bir mesaj kaynağı oluşmuştur. Anadolu insanının içinde barındırdığı duyguları motiflerle bezemiş ve kullandıkları renklerle ressamın kompozisyonlarında kullanmaya hazır hale getirmişlerdir. Modern Türk resminde örneklerine rastladığımız dokuma yapan kadınlar tablolarında kompozisyonları oluştururken ressamlar; dokuma tezgâhı, kullanılan araç gereç ve tabi ki halı kilim motiflerinden

yararlanmıştır. Ayrıca halı dokumacılığı, gergef işleme, nakkaşlık, yün eğirme gibi geleneksel üretim yapan insanları bu işleri yaparken, işleri başında resmetmişlerdir. Bu anlamda ressamın konu olarak çalıştığı Geleneksel Türk el sanatlarının yün kaynaklı üretim çalışmaları kendine özgü bir anlayışla oluşturulmuştur.

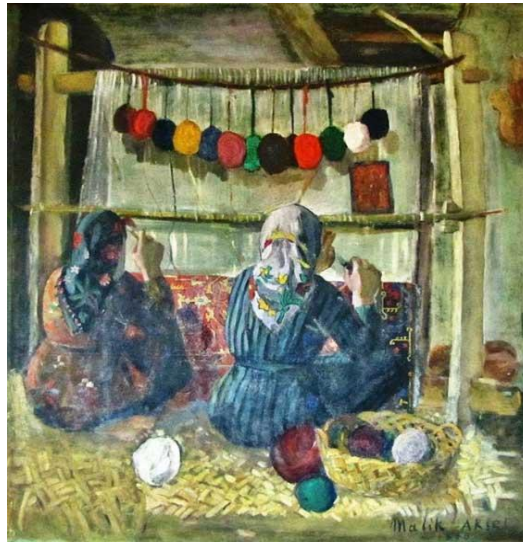
## 1. NATÜRALİST GELENEKLE DOKUMA VE İŞLEMEDE KULLANILAN BAZI ARAÇ VE GEREÇLERİ ÇALIŞAN MODERN TÜRK RESSAMLARI

Sanatta Modernleşme sürecini Osmanlı Devletinin son dönemlerinde yaşamaya başlayan Türk sanatçısı Batı'nın sanat üsluplarını taklit etmiş, tam olarak içselleştirmese de batı anlayışında gerçekçi ifadeyi yakalamıştır. Resim sanatında modernleşme 1923 yılında kurulan Türkiye Cumhuriyeti devletiyle de devam etmiştir. Bu süreklilik hem yurt dışına eğitime gönderilen öğrencilerle, hem de yurt dışından getirilen yabancı hocalarla sağlanmıştır.

Türk resmi Avrupa sanatını model alarak modernleşmiştir. Modern Türk ressamı minyatür sanatının iki boyutlu betimleme anlayışını bırakarak Avrupa resmi anlayışı içerisinde resimler yapmıştır. Türk resmi modernleşme sürecinde, önce Batı dünyasının temsili bir anlayışına ve gözlem gücüne bağlı resim geleneğiyle tanışmış, gerçekçi, realist, natüralist anlayışı biçim dili olarak uygulamıştır. Batı'dan aldığı resim tekniklerini kendi geleneksel yaşantıyla da sentezlemiştir. Tansuğ'a göre (1996; 165) Türk ressamı Batı resmine bağlı kalsalar da geleneksel renk ve biçim anlayışını sürdürmek ister. Belki de bu sürekliliği sağlamak istemenin bir sonucu olarak modern Türk ressamı geleneksel üretim içinde bulunan insanları belli bir dönem içerisinde konu olarak çalışmışlardır.

### 1.1. Malik Aksel

(1901-1987)-Sanatçı yaşamına ait gözlemlerini konu olarak çalışmış modern Türk ressamlarından. "Sanatçı Anadolu folkloruna eğilmiştir" (Tansuğ,1996: 177). Üstünlük'e göre Aksel Türk halk sanatlarına ait yaşantıyı modern bir anlatıyla buluşturmuş ve bu Doğu-Batı sentezi gibidir. Müstakil Ressamlar ve Heykeltıraşlar Birliği ve D Grubu gibi oluşumlara katılmayan Aksel, devlet tarafından düzenlenen faaliyetler içerisinde yer almıştır. İnkılâp sergilerinin dördüncüsüne Halı Dokuyanlar adlı resmi ile katılmıştır.



**Resim 1.** Malik Aksel, 1936, Halı Dokuyanlar, Tuval üzerine Yağlıboya, 95x 86 cm.

Aksel'in 'Halı Dokuyanlar' adlı eserinde gündelik yaşam giysileri ile halı dokuma tezgâhının önünde oturan iki kadın görülmektedir (Resim 1). Kadın figürleri ellerinde kirkit ile halı dokurken resmedilmiştir. Halı tezgâhında halının dokunan kısmından anlaşılacağı üzere geleneksel motiflerin işlenmektedir. Halı tezgâhı

teknik olarak sađlı ve sollu olmak üzere iki adet yan tahtaya kurulmaktadır. Yan tahtalar arasında üste ve alta bulunan alt ve üst leventler çözgü iplerinin kurulmasını sađlar. Yan tahtalar arasında bulunan alt ve üst çapraz çubukları dokumada arka ve ön çözgü iplerinin ayırmasında kullanılır (Mengi; 1978). Resme bakıldığında zemin ile tavan arasına kurulu klasik bir halı tezgâhı ve tezgâhın üstünde halı dokumak için kullanılan on üç tane rengârenk ip yumakları görülmektedir. Birkaç adet ip de kadın figürlerinin oturduğu hasır üzerinde ve ip sepeti içerisinde bulunmaktadır. Resimde sıcak ve sođuk renklerin uyum içerisinde kullanıldığı görülmektedir. Sanatçının Halı Dokuyanlar Kızlar, isimli Suluboya çalışmasında bir halı tezgahında halı dokuyan kızlar görülmektedir (Resim 2.)



**Resim 2.** Malik Aksel, 1938, Halı Dokuyanlar Kızlar, Suluboya, 31x 42 cm.

Aksel'in Gergef İşleyen Kız, (Resim 3), Suluboya çalışmasında dört ayak üzerine kurulmuş gergef üzerine işleme yapan kadınlar görülmektedir. Aksel'in diđer bir çalışması olan, Gergef İşleyen isimli çalışmasında bir kadın bitkisel desenlerin olduđu gergefte işleme yapılmaktadır (Resim 4). Gergef işleme sanatı; kasnak şeklinde, kare çerçeve şeklinde veya küçük sehpa şeklinde kurulumu olan ve kumaşı gerdirerek üzerinde işleme yapılan el sanatı ürünüdür (Resim 3.4.17.18.19. )



**Resim 3.** Malik Aksel, Gergef İşleyen Kız, Suluboya, 43x 56 cm.



**Resim 4.** Malik Aksel, Gergef İşleyen, Tuval üzerine Yağlıboya, 30x 42.5 cm.

## 1.2. Turgut Zaim

Turgut Zaim; halı dokuyanlar, nakış işleyenler, ip eğirenler gibi birçok yerli geleneksel yaşamı ve üretim biçimini resimlerine konu eden biri olarak hafızalarda yer etmiştir. Tansuğ'a (Tansuğ, 181) göre Turgut Zaim'in 1934'te D Grubuna katılmasıyla sanatçıların yerel motif ve temalara olan ilgisinin artarak Anadolu köylüklerindeki nakış soyutlamalarıyla kübist eğilimler arasında bağ kurmaya çalıştıkları görülür. Nurullah Berk, T. Zaim'i değerlendirirken millilik, yerellik bölgesellik gibi etkilere göre çalışmadığını, yerli tema, konu ve motiflerini içgüdüsel olarak işlediğini; toplumumuzun yaşayış biçimini, geleneklerini, tarihi resmimiz üzerindeki izlerini bulup gösterenlerden ilki olduğunu belirtir (Berk'ten Akt. Duben; 2007, 117).



**Resim 5.** Turgut Zaim; Halı Dokuyanlar.

Zaim 'Halı Dokuyanlar' adlı tablosunda (Resim 5) Türk kültürünü yansıtan geleneksel giysileri ile iki kadın figürü halı dokumaktadır. Bu figürlerin yanı sıra ön planda sol alt köşede bir çocuk, öndeki kadın figürünün dizi üzerinde uzanmış bir kara kedi, arkadaki kadın figürünün hemen arkasında bir bebek figürü de yer almaktadır. Resimde halı tezgâhının bir kısmı görülmekte resmin geneline bakıldığında zemin ve tavan arasına kurulu halı tezgah olduğu anlaşılmaktadır.

Sanatçı halı dokuyan kadınlarla geleneksel halı dokuma tezgâhını kullanmıştır. Halı dokuma tezgâhı (Resim 5) Anadolu'da geçimini dokumacılıkla sağlayan ailelerin evlerinde kurulu bulunan dokuma aracıdır. İki adet yan tahtaların yere ağırlık veya kazıklar vasıtasıyla sabitlenerek, yan ayakların tavana bir ahşap kol ile birleştirilmesi sonucu kurulum yapılmaktadır.

Zaim'in "Halı Dokuyanlar" adlı eserinde betimlenen kadın figürünün birinin elinde kirkit (Resim 7) bulunmaktadır. Kirkit dokunan örgünün yerleştirilmesini sağlayan bu araç dokumanın temel araçlardan birisidir. Özelliklerine göre ahşap, boynuz veya metal malzemeden yapılan kirkit 4-6 dişli olup, gövde uzunluğu 18-20 cm'dir. (Çetin, Polat 2019:342)



Resim- 6. Halı-kilim tezgâhı (Avsarelleri.com.2020)



Resim-7. Kirkit

Küçük halı-kilim dokuma tezgahı daha çok portatif ve seyyar özelliktedir. Hayvancılıkla uğrasan konar göçer yada yayla kültürüyle yasayan kişilerin kullandığı bir tezgahdır (Resim 6 ). Küçükbaş hayvancılık yapan kişilerin sürekli yer değiştirmeleri nedeniyle taşınması ve kurulması kolay olan seyyar tezgah tercih edilmektedir. Ele alınan resimde (Resim 8). Yörük çadırı ve tabiat görüntüsü bunun göstergesidir.



Resim-8. Turgut Zaim; 1906, Halı Dokuyanlar, Tuval üzerine Yağlıboya, 38x50 cm.

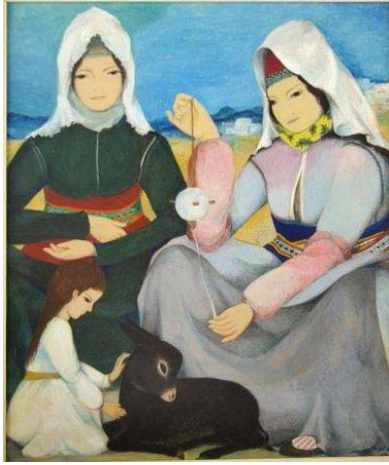
Sanatçının 'Halı Dokuyanlar' adlı bu resminde ise (Resim 8) Türk kültürüne ait giysilerle halı tezgâhının önünde iki kadın figürü resmetmiştir. Resimde ön planda ve arka planda yine bir çocuk resmi yer alırken, Türk Anadolu kültürünün göstergelerinden olan çömlek işlerine de bu kompozisyonun yer vermiştir. Arka plana bakıldığında ise Türk geleneksel yaşantısının vazgeçilmez bir yaylayı andıran doğa ve resmin sağ üst

köşesinde ise bir çadır yer almaktadır. Resimdeki kadınlardan biri halı dokurken, diğeri ise izleyiciye bakarken resmedilmiştir. Resimde halı üzerinde yine geleneksel Türk motifleri dokunmaktadır.



**Resim-9.** Seyyar Tezgâh Basit Kurulum.

Seyyar taşınabilir tezgâhlar genelde küçük işler için kullanılan tezgâhlardır. Kısa sürede dokunabilecek yastık yüzü, minderlik gibi çalışmalarda kullanılan tezgâhlardır (Kayısoglu; 1964). Resim 6'daki taşınabilir tezgâh boyutları itibariyle tek kişi tarafından kullanılmaktadır. Resim 1 ve 2' de kullanılan tezgâh büyük işlerin yapıldığı, aynı anda iki kişinin çalışmasına fırsat verecek özellikte iken, resim 9' da bulunan tezgâh bir kişiliktir.



**Resim- 10.** Turgut Zaim; Yün Eğiren Kadın.



**Resim-11.** Kirmen

Turgut Zaim 'Yün Eğiren Kadın' adlı eserinde (Resim 10) doğa içerisinde ki kadın figürünü geleneksel Türk kıyafetleri ile resmetmiştir. Resmin sağında açık ton giysilerle resmedilmiş kadın figürü kirmen ile yün eğirmektedir. Bir eliyle ipi tutarak kirmeni çevirmekte ve ipi oluşturmakta, diğeri eliyle de oluşan ipi tutmaktadır. Bu figürün hemen önünde başını arkaya sırtına doğru çevirerek yaslanmış sevimli bir sığa ve onu sevmekte olan küçük yaşlarda bir kız çocuğu beyaz giysiler içerisinde resmin hemen sol alt köşesinde betimlenmiştir. Solda yer alan diğeri kadın figürü ise koyu yeşil elbiseleri ile ellerini önde birleştirmiş olarak resmedilmiştir.

Dokumanın en önemli unsuru olan yün, temizlenerek, taranarak ağaçtan yapılan kirmen ile iplik haline getirilir (Akın, 2016: 45). Yün eğirme; Anadolu'da kırsal yaşam alanlarında özellikle kadınların en temel uğraşlarından birisidir. Eğirme basit şekilde yapılan kirmen (Resim 11) tarafından gerçekleştirilir. Kirmen; yaklaşık 25 cm uzunluğunda serce parmağı kalınlığındaki bir ahşap çubuğun üzerine her biri 15 cm uzunluğunda 4 kollu yıldız şeklindeki geçme ahşaptan oluşur. Eğirme yapan kişi bir pervane gibi döndürerek yünün ip haline gelmesini sağlar.

Turgut Zaim Halı Dokuyanlar adlı tablolarında ve Yün Eğiren Kadın adlı eserleri Türk kültürünün yaşantısını temsil etmektedir. Zaim eserlerinde naif, samimi bir üslupla gerçekçi diyebileceğimiz bir anlayışla Türk kadınının geleneksel yaşantısını, kendine özgü üslubuyla resmetmiştir. Kendine özgü duyarlılığıyla ön plana çıkan sanatçı genellikle Anadolu halk yaşantısını kendi gerçekçiliği içerisinde betimlemiştir.



**Resim- 12.** Turgut Zaim; Türbeli Kompozisyon, Tuval Üzerine Yağlıboya, 40x55 cm.



**Resim- 13.** Turgut Zaim; Yörükler, Tuval Üzerine Yağlıboya, 134x173 cm.



Turgut Zaim'in "yörükler" şeklinde isimlendirdiği iki çalışmasında (Resim 14-15) El örmesi yapan kadınları çalışılmıştır. Sırtını geleneksel biçimde dokunmuş çuvallara yaslayan bir kadın elinde dörtlü şiş ile kurulum yaparak çorap dokumaktadır (Resim 14). Diğer resimde ise kucağında bir çocuk olan kadın (Resim 15) şişler yardımıyla çorap örmektedir. Kullanılan araca göre şiş; demir yada çoğu zaman ahşaptan yapılmaktadır. El örücülüğünün en önemli geleneksel araçlarından olan şiş; örülecek ürüne göre 15 ile 30 cm arasında bir uzunluğa sahiptir.



**Resim 14.** Turgut Zaim, 1934, Yörükler, 31x 35 cm.



**Resim 15.** Turgut Zaim, 1934, Yörükler, Linol Oyma-Basma, 18.5x 22 cm.

## 2. KÜBİST-KONSTRÜKTİVİST ANLAYIŞLA DOKUMA VE İŞLEMEDE KULLANILAN BAZI ARAÇ VE GEREÇLERİ ÇALIŞAN MODERN TÜRK RESSAMLARI

Modern Türk ressamlarından olan Nurullah Berk ve Maide Arel soyutlamacı bir eğilimle Kübist-konstrüktivist anlayışla geleneksel Türk sanatlarından üretim aşamasındaki insanı çalışmıştır. Özkan'a göre

Modern Türk ressamların soyut ve soyutlama eğilimi göstermelerinde, başta Kübizm olmak üzere, Konstrüktivizm, Dışavurumculuk ve Fovizm gibi resim akımlarıyla tanışmaları ve sanatçılarımızın bu eğilimlerle karşılaşmalarında; André Lhote, Hans Hofmann ve Fernand Léger gibi dönemin önde gelen Avrupalı sanatçıların atölyelerinde eğitim görmeleri etkili olmuştur(Özgür, 2012: 22). Maide Arel ve Nurullah Berk'de A. Lhote'den eğitim alan modern Türk ressamlarındandır. Bu iki sanatçıda Avrupa'da öğrendiklerini Anadolu folkloruyla birleştirmiştir.

### 2.1.Nurullah Berk

(1906-1982)- Kübist-konstrüktivist ilkeler hem de ekspresyonist, ulusal-yerel gelenek ve halk kaynaklarına dönük anlayışlarda çalışmıştır (Tansuğ, 1996:189). Sanatçı resimlerinde kübist –konstrüktivist anlayıştan yola çıkarak figürü soyutlamaya gitmiştir.

Özkan'a göre Nurullah Berk'in resimlerindeki figür anlayışında minyatür ve hat sanatı etkilerini görmek mümkündür. Sanatçı Batı tarzıyla bütünleştiği sanatında, samimi bir yaklaşım sergileyerek, içtenliğin ön plana çıkararak, özgün ve kendine has bir sanatsal ifadeyi ortaya koymuştur(Özgür; 2012:129). Berk, kimi resimlerinde, dalga, bulut doğru biçimlerini yazı ve kilim motiflerini sıkıştırılmıştır. Kesintisiz çizgi ritimlerinin egemenliği de böylesi resimlere, üstünde fazla durulmamış, ağırlaştırılmamış bir nitelik verebilmektedir.



**Resim -16.** Nurullah Berk, 1974, Gergef İşleyen Kız, Tuval üzerine yağlıboya.

Nurullah Berk'in " Gergef İşleyen Kız" ve "Nakış İşleyen Kadın" adlı resimlerinde geleneksel Türk kültüründen sahneler yansıtmaktadır (Resim 16-19). Berk Türk kültürünün geleneksel yaşantısını geometrik anlayışla resmetmiştir. Bu iki resimde de geleneksel bir işleme yapılmaktadır. Resme ismini veren gergef tezgâh dört kenarlı çerçeve özelliğinde üzerine kumaş geçirilen ve nakış işlemeye yarayan basit ahşap el tezgahıdır. İhtiyaca göre Dört ayaklı yapılıdır. Çerçeve üzerine tutturulan kumaşın gerdirilmesi daha rahat işleme yapılmasına zemin hazırlamaktadır (Resim 17).



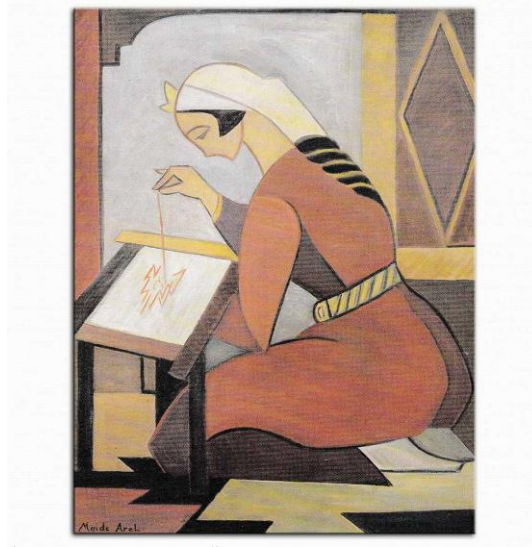
Resim-17. Gergef (<https://www.bigbilgi.com/2019/04/gergef-nedir-ne-ise-yarar-ksaca.html>)



Resim -18. Nurullah Berk, 1969, Gergef İşleyen Kadın, İmzalı ve İthafı, Monoprint, 44x34 cm.

## 2.2. Maide Arel

(1907-1997) -Arel, Paris'te Andre Lhote, Fernand Leger ve Jean Metzinger'in atölyelerinde sanat eğitimini geliştirmiştir. Sanatçı soyut kompozisyonları başarıyla uygulanmıştır. Anadolu folkloruna ait kompozisyonlarında soyutlamaya gitmiştir. Maide Arel'in erken dönem resimlerinde ağırlıklı olarak figürden yoksun bir tavırla tasarladığı empresyonist etkileri de barındıran dışavurumcu bir tavır içinde olduğu görülmektedir. Sonraki dönemlerde yaptığı resimlerde geometrik biçimler ile yalın renk kullanımı ise üreteceği kübist kurguların habercisi niteliğini taşımaktadır. Arel'in resimlerindeki geometrik ifadeler, Andre Lhote'un el, yüz, kıvrak figür çizgileri, mekan olguları ve kurgular gibi detaylarda betimsel benzerlikler bulunur (Avşar Karabaş; 2019:1423-1427).



**Resim -19.** Maide Arel, Gergef İşleyen kadın, tuval Üzerine Yağlıboya, 55x47 cm.

Maide Arel "Gergef İşleyen Kadın" adlı resminde geleneksel Türk kültürüne ait bir kompozisyon oluşturmuştur. Sanatçı Türk kültürüne ait geleneksel yaşantıyı geometrik anlayışla resmetmiştir. Resimde geleneksel kıyafetiyle gergef işleyen bir kadın çalışmıştır. Eserde kadın figür yere oturmuş bir biçimde geleneksel gergef işlemesi yapmaktadır.

Gergef hayatın birçok alanına konu olmuş bir işleme sanatıdır. Psikolojik anlamda insanların kendileriyle yüzleşmeleri Sahide Sayaca'nın gergef isimli kitabında bahsettiği "Kendimi bazen bir gergefe benzetiyorum. Hayatıma giren çıkan herkes, bir şeyler işleyip durdu ve ben hep birilerinin gergefi oldum. Şu an ise hem kendimin hem de başkalarının gergefini işlemeye hazırım." (Sayaca: 2017) şeklinde bir okuma olarak değerlendirmektedir.

## SONUÇ

Sanat, çok yönlü özelliklere ve kollara sahip bir alandır. Bu alan içerisinde Teknik ve yöntem, kullanım amacı farklı resim ve geleneksel el sanatları sanatsal bütünlük içerisinde görselleştirme etkinliği da ortak endişelerle yapılmaktadır. Geleneksel sanatlarda binlerce yıllık bir kültürün birikimiyle yol alınırken, resim kişisel uygulamaların serbest şekilde ortaya konmasıyla oluşmaktadır.

Anadolu'nun önemli geleneksellerinden olan dokuma ve işleme sanatı, basit bazı araç gereçlerle gerçekleştirilir. Bu araç ve gereçlerin Türk modern resim sanatında yer edinmesi sınırlı sayıda ressamlar tarafından ele alınmıştır. Esas itibariyle ressamlar yardımcı araç -gereç ve tezgâhlardan ziyade dokuma ve işleme sanatını resimlerinde konu edinmişlerdir. Resimlerde kullanılan geleneksel öğelerin modern ressamlar arasında kullanılması modern ve geleneksel ifadelerinin zıtlık uyumunu ortaya koymuştur. Anadolu insanının temel uğraş alanlarını geleneksellik içerisinde aktaran ressamlar betimlemelerinde yaşamsal alanlardan kesitleri bir bütün dahilinde ele almışlardır. Bazı resimlerde Gelenekselliği geometrik bir anlayışla ustaca ortaya koyan ressamlar Türk kültüründen sahneleri yansıtmaktadır.

Geleneksel sanatlarımızdan dokuma ve işlemede kullanılan bazı araç gereçlerin, çağdaş Türk ressamlarınca oluşturulan kompozisyonlarda kullanılması, sanatsal bütünlük kavramı açısından önemli bir yaklaşım doğurmuştur. Zengin bir birikim kültürüne sahip geleneksel sanatların tüm kollarının resim sanatına yansıtılması yapılan çalışmaları daha da zenginleştirecektir.

## KAYNAKÇA

- Akın Meral, Kalemisi, 2016, Cilt 4, Sayı 7,  
Ayvazoğlu, Beşir. Malik Aksel Evimizin Ressamı, İstanbul. 2011.  
Aydın Karabaş, Pelin. “Çağdaş Türk Resim Sanatında Resimleriyle Maide Arel” idil, 63, 2019  
Çetin Yusuf; Polat Cavit, “Geç Osmanlı Erken Cumhuriyet Dönemine Tarihendirilen Bir Gurup Kirkit Üzerine Değerlendirme” Selçuk Üniv. Sosyal Bil. Enst. Dergisi. 2019  
Duben İpek, “Türk Resmi ve Eleştirisi 1880-1950,” İstanbul Bilgi Üniversitesi Yayınları, İstanbul, 2007.  
Eroğlu Özkan, “Türkiye’de Resim Sanatı,” Tekhne Yayınları, İstanbul 2015.  
Özgür Özkan, “Çağdaş Türk Resminde Soyut Ve Soyutlama Yaklaşımları Bağlamında Yapı Ve İçerik Sorunları,”  
Yayımlanmamış Sanatta Yeterlik Tezi, İzmir – 2012.  
Tansuğ, Sezer, Çağdaş Türk Sanatı, Remzi Kitabevi, İstanbul 1996.  
Üstünipek, Mehmet, <http://www.lebriz.com/mag/nov03/maksel04.asp>. 10.11.2020)  
Sayaca, Cahide; Gergef, Artikel Yayınları, 2017.  
Kaynak Kişiler  
Kayısoglu Münire; Kaynak Kişi, Usta Öğretici, 1964, Iğdır  
Mengi Hatice, Kaynak Kişi ,Usta Öğretici, 1978, Iğdır  
Görsel Kaynakçası  
Resim 1. BAŞKAN, Seyfi, On dokuzuncu Yüzyıldan Günümüze Türk Ressamları, Kültür Bakanlığı Yayınları.  
Ankara:1991.  
Resim 2. Ayvazoğlu, Beşir. Malik Aksel Evimizin Ressamı, İstanbul. 2011.  
Resim 3. Ayvazoğlu, Beşir. Malik Aksel Evimizin Ressamı, İstanbul. 2011.  
Resim 4. Ayvazoğlu, Beşir. Malik Aksel Evimizin Ressamı, İstanbul. 2011.  
Resim 5. Türk Resim Sanatına Büyük Katkı Sağlayan 26 Resim Sanatçısı, 16  
Temmuz 2016. <https://circlelove.co/turk-resim-sanatina-buyuk-katki-saglayan-26-resim-sanatcisi/>  
Resim 6. Halı-kilim tezgâhı (Avsarelleri.com.2020)  
Resim 7. Kirkit, Özel Koleksiyon  
Resim 8. Berk, Nurullah ve Turani Adnan, Başlangıcından Bugüne Çağdaş Türk Resim Sanatı Tarihi, Cilt II, İstanbul.  
1981.  
Resim 9. Seyyar Tezgâh Basit Kurulum.  
Resim 10. Özsegin, Kaya Başlangıcından Bugüne Çağdaş Türk Resim Sanatı Tarihi, Cilt III, İstanbul. 1981.  
Resim 11. Kirmen, C. Polat Özel Koleksiyon  
Resim 12. Özsegin, Kaya Başlangıcından Bugüne Çağdaş Türk Resim Sanatı Tarihi, Cilt III, İstanbul. 1981.  
Resim 13. Özsegin, Kaya Başlangıcından Bugüne Çağdaş Türk Resim Sanatı Tarihi, Cilt III, İstanbul. 1981.  
Resim 14. Özsegin, Kaya Başlangıcından Bugüne Çağdaş Türk Resim Sanatı Tarihi, Cilt III, İstanbul. 1981.  
Resim 15. Özsegin, Kaya ve Aslıer, Mustafa Başlangıcından Bugüne Çağdaş Türk Resim Sanatı Tarihi, Cilt IV,  
İstanbul. 1981.  
Resim 16. <https://www.artiummodern.com/urun/1583242/nurullah-berk-1906-1982-gergef-isleyen-kadin-imzali-ve-ithafli-1969>  
Resim 17. <https://www.bigbilgi.com/2019/04/gergef-nedir-ne-ise-yarar-ksaca.html>  
Resim 18. <https://www.artiummodern.com/urun/1583242/nurullah-berk-1906-1982-gergef-isleyen-kadin-imzali-ve-ithafli-1969>  
Resim19.[http://www.turkishpaintings.com/index.php?p=37&l=1&modPainters\\_artistDetailID=617](http://www.turkishpaintings.com/index.php?p=37&l=1&modPainters_artistDetailID=617)